

Editorial

Estat dels ecosistemes aquàtics de Catalunya

El dia 21 d'octubre passat, l'Agència Catalana de l'Aigua va organitzar una jornada de presentació dels resultats del *Programa de Seguiment i Control dels Ecosistemes Aquàtics de Catalunya (2007-2009)*.

Allò que cal destacar en primer lloc és que va ser un acte on l'administració ambiental va presentar l'avaluació dels resultats de la gestió.

Acostumats com estem a que sovint l'única manera de retre comptes és oferir només un llistat de projectes executats, una actitud com aquesta resulta molt lloable. Cal tenir en compte que avaluar els resultats de la feina feta és imprescindible per a poder-la fer millor en un futur. També val la pena destacar la sinceritat amb la qual es van expressar els ponents, tot admetent les mancances i limitacions existents.

Existeix una unanimitat total en el fet que l'aprovació de la Directiva Marc de l'Aigua de la UE (2000/60/CE) va suposar un canvi de paradigma en l'ús i valoració de les masses d'aigua, fins fa pocs anys considerades només com

un recurs a explotar. La conservació o, si s'escau, la rehabilitació de l'estructura i el funcionament dels ecosistemes que les componen esdevé un objectiu prioritari. Aquest fet ha imposat reptes molt importants, entre els quals cal citar l'establiment d'eines de valoració de l'estat del medi que siguin homologades

i comparables amb Europa malgrat les diferències regionals existents. La gran diversitat de tipologies de masses d'aigua (rius, embassaments,

(Continua)

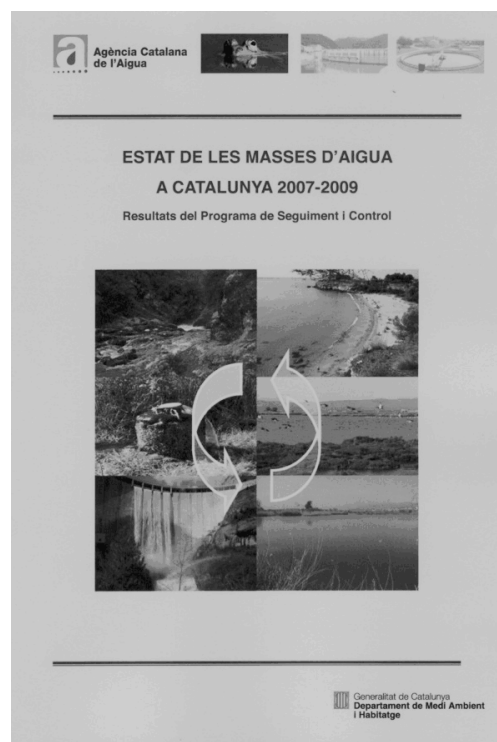
Podeu consultar l'informe de l'estat de les masses d'aigua a Catalunya (2007-2009) a:

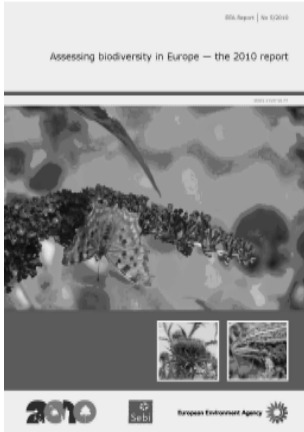
http://aca-web.gencat.cat/aca/documents/ca/publicacions/estat_masses_aigua_2007_2009.pdf.



2010 Any Internacional de la Diversitat Biològica

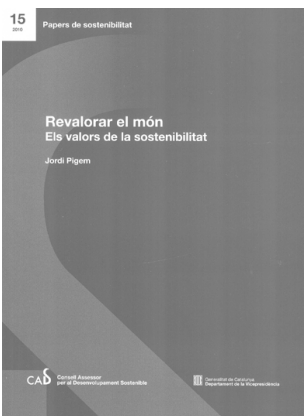
Any internacional de la biodiversitat





Assessing biodiversity in Europe 2010. European Environment Agency Copenhagen.

<http://www.eea.europa.eu/publications/assessing-biodiversity-in-europe-84>.



Revalorar el món. Els valors de la sostenibilitat. JORDI PIGEM. Consell Assessor per al Desenvolupament Sostenible de Catalunya, juliol de 2010. 104 p. ISBN: 9788439384816.

aiguamolls, aigües subterrànies, franja costanera, ...) encara afegeix més complexitat a tot plegat. Resulta remarcable el fet que en aquest procés hi hagi participat un bon nombre de científics d'universitats i centres de recerca de Catalunya.

El *Programa de seguiment* que s'ha desenvolupat els darrers anys, presenta una complexitat i objectius molt ambiciosos, fet aquest que ha comportat una inversió pública molt elevada. Es pot afirmar que, pel que fa a les dades obtingudes, aquests objectius s'han assolit de manera important. Resulta molt difícil sintetitzar en quatre ratlles tota aquesta informació perquè no només ens parla dels sistemes aquàtics sinó que, alhora, ofereix una radiografia de l'estat ambiental del país. I és que com deia el professor Ramon Margalef, els rius són allò que el sistema circulatori és per a les persones.

Com és lògic, algunes conclusions són del tot previsible, com el fet que l'estat ecològic dels rius als trams alts és molt millor que als trams baixos a causa de la pressió urbana i industrial que incideix sobre aquests, i que l'eix del Llobregat presenta els pitjors resultats globals a causa del greu impacte de la mineria salina. D'altra banda, les alteracions morfològiques i de la hidrologia es concentren a les conques del Besòs, del Ter i del Llobregat. Resulta especialment alarmant el fet que el 33 % de les masses d'aigua amb dades presentin comunitats de peixos dominades per espècies exòtiques. L'avaluació del conjunt de la xarxa fluvial, amb dades combinades dels diferents indicadors emprats, estableix que un 36 % de les masses d'aigua presenten un bon o molt bon estat ecològic. Restava un llarg camí per assolir els objectius de la Directiva Marc de l'Aigua, si bé des de l'ACA s'afirma que la previsió és que l'any 2015 les masses d'aigua fluvials que assoleixen el bon estat o potencial ecològic siguin del 59 %.

Val a dir que tots aquests resultats són parcials perquè manca encara informació sobre els indicadors hidromorfològics. Aquest són molt rellevants perquè l'espai fluvial va molt més enllà de la llera i la riba adjacent, ja avaluades mitjançant altres indicadors. Quan es disposi de dades sobre les riberes és molt probable que es faci palesa una de les assignatures pendents en la conservació i recuperació dels ecosistemes fluvials. Si bé és cert que els darrers anys s'ha desenvolupat un nombre molt elevat d'iniciatives en aquest sentit, on l'ACA sovint ha estat capdavantera, cal tenir en compte que de manera oposada encara s'executen molts projectes que originen impactes irreversibles sobre les riberes fluvials. Només cal resseguir el pas de l'AVE per Catalunya, o la devastació originada a l'entorn de desenes de quilòmetres dels rius Tordera i Mogent per l'empresa Aigües Ter Llobregat. També es poden posar en aquest haver negatiu molts projectes, suposadament de millora de l'entorn fluvial, que per una qüestió de manca de qualificació o criteri, han convertit aquest espai en jardins urbans amb una

nul·la integració ecològica. La utilització massiva d'espècies o varietats de flora exòtiques resulta il·lustrativa d'aquesta situació.

Pel que fa als estanys i embassaments, en primer lloc cal dir que les dades són encara parcials. Els estanys càrstics i bona part dels dels Pirineus són els que presenten una major naturalitat. Com ja és sabut, gairebé totes les zones humides de terra baixa pateixen impactes significatius, principalment a causa de la contaminació difusa d'origen agrari i de les alteracions hidromorfològiques. Entre els embassaments, el 87 % assoleixen els objectius de potencial ecològic fixats. Els casos més clars d'incompliment són el pantà de Sau i el de Foix, en aquest cas com a conseqüència de la degradació generalitzada de la conca fluvial. Aquest xifra, però, no considera la presència massiva d'espècies de peixos exòtiques, només avaluada en quatre embassaments, o d'altres taxons com el musclo zebra. Des de l'ACA s'afirma que la previsió és que l'any 2015 assoleixin el bon estat o potencial ecològic un 85 % dels estanys i embassaments de les conques internes.

Els resultats obtinguts per a la zona litoral, que comprèn tant les aigües de transició (llacunes litorals i badies) com les aigües costaneres, mostren un estat força deficient de les primeres, amb només un 31 % d'assoliment del bon estat ecològic, en contrast amb el 62 % de compliment de les costaneres. No cal dir que en aquest cas, de moment, no es contempla l'alteració morfològica del litoral. La previsió per al 2015 és assolir el bon estat en un 76 % de llacunes litorals i badies i en un 85 % de les costaneres.

Finalment, una darrera conclusió que val la pena fer constar en aquesta síntesi és que gairebé totes les zones agrícoles més o menys extenses originen un impacte greu tant sobre les aigües superficials com sobre les aigües subterrànies, que es manifesta en forma d'excés de nutrients i presència de plaguicides. En aquest sentit una dada que va ser objecte de comentari és la detecció de restes de plaguicides (endosulfans) a diversos cursos d'aigua del Prepirineu de Lleida, la qual cosa sembla que només es pot relacionar amb el transport d'aerosols des de la plana de Lleida. Sembla clara, doncs, la poca sostenibilitat del model agrícola existent.

Per acabar, és important fer constar una altra vegada que l'exercici d'avaluació dut a terme per l'administració és molt valuós i que malgrat algunes mancances ofereix un bon coneixement a partir del qual avançar vers el compliment dels objectius establerts a la Directiva Marc de l'Aigua. No cal dir que els científics i naturalistes hem de tenir un paper rellevant en aquest procés, treballant per establir un estat d'opinió que el faci possible. Això és més important que mai en el context actual de retallada de l'estat del benestar i davant del risc que això comporti incompliments i endarreriments greus en l'assoliment dels objectius de la Directiva. ■

Seminaris de gestió ambiental

X Seminari de gestió ambiental de la ICHN. El Montsec: patrimoni natural i propostes per a una gestió sostenible

Els dies 11 i 12 del pròxim mes de desembre, tindrà lloc, a Àger (Noguera), el X Seminari de gestió ambiental de la ICHN «El Montsec: patrimoni natural i propostes per a una gestió sostenible»

En aquesta edició, es tractarà sobre l'estat de coneixement del patrimoni natural de

l'àmbit del Montsec, sobre alguns dels usos existents en l'actualitat o susceptibles de desenvolupar-se amb força en els propers anys i sobre quines pautes caldria seguir per realitzar una gestió sostenible en aquell territori. Pròximament us enviarem més informació i el programa detallat. ■

XI Seminari de gestió ambiental de la ICHN. Patrimoni natural i propostes per a una gestió sostenible de les capçaleres del Ter i del Freser

Els dies 18 i 19 de desembre tindrà lloc, a Ripoll, el XI Seminari de gestió ambiental de la ICHN, amb el títol «Patrimoni natural i propostes per a una gestió sostenible de les capçaleres del Ter i del Freser».

Durant els dos dies que durarà el seminari, diferents ponents exposaran l'estat de

coneixement del patrimoni natural de les capçaleres del Ter i del Freser, alguns dels usos i iniciatives que s'hi estan desenvolupant i els models de gestió que s'hi haurien d'aplicar per garantir-ne la conservació. Pròximament us enviarem més informació i el programa detallat. ■

Sessions científiques

Cicle de sessions científiques de la ICHN per al curs 2010-2011

Com cada any, la ICHN ha preparat el cicle de sessions científiques. Us presentem el programa d'aquest curs amb el desig que us interessi.

Dimarts 16 de novembre de 2010, a les 7 de la tarda, a la Sala Pere Coromines de l'IEC. Sessió inaugural del curs 2010-2011. ***Viatge d'un naturalista a Mongòlia, terra de llacs***, a càrrec de MIQUEL ALONSO, Departament d'Ecologia, Universitat de Barcelona.

Dimarts 23 de novembre de 2010, a les 11 del matí, a l'Escola Tècnica Superior d'Enginyeria Agrària, Universitat de Lleida. ***Garder ou perdre ses branchies: écologie des alternatives de développement chez les amphibiens urodèles***, a càrrec de MATHIEU DENOËL, Unitat de Biologia del Comportament, Universitat de Lieja, Bèlgica.

Dijous 9 de desembre de 2010, a les 8 del vespre, a l'Auditori de l'antiga Fundació Caixa Manresa, ara CatalunyaCaixa (Manresa). ***Interaccions arbre-arbust al límit superior del bosc***, a càrrec d'ORIOL GRAU, Departament de Biologia Vegetal, Universitat de Barcelona.

Dijous 13 de gener de 2011, a les 8 del vespre, a l'Auditori de l'antiga Fundació Caixa Manresa, ara CatalunyaCaixa (Manresa). ***La flora arvens de conreu cerealístic de secà***, a càrrec de LAURA ARMENGOT, Departament de Biologia Vegetal, Universitat de Barcelona.

Dijous 10 de febrer de 2011, a les 7 de la tarda, a la Sala Pere Coromines de l'IEC. ***El subministrament global de petroli. Reptes i incerteses***, a càrrec de MARIANO MARZO,

catedràtic d'Estratigrafia, Universitat de Barcelona.

Dimecres 9 de març de 2011, a les 7 de la tarda, a la sala Segimon Serrallonga, Universitat de Vic. ***Libèl·lules i Espiadimonis. Distribució i ecologia dels Odonats d'Osona***, a càrrec de JOSEP GARCIA-MORENO, biòleg i membre d'Oxygastra.

Dijous 7 d'abril de 2011, a les 7 de la tarda, a l'Aula Magna de la Facultat de Ciències, UdG. ***La contaminació dels rius i els seus efectes sobre la biodiversitat***, a càrrec d'HELENA GUASCH, biòloga, Institut d'Ecologia Aquàtica i Departament de Ciències Ambientals, Universitat de Girona.

Dijous 14 d'abril de 2011, a les 7 de la tarda, a Castelló. ***Les plantes dels déus: plantes psicotròpiques i verins***, a càrrec de JOSEP ANTONI ROSSELLÓ, Fundació Carl Faust, Jardí Botànic de Blanes i Universitat de València.

Dijous 12 de maig de 2011, a les 7 de la tarda, a la sala Pi i Sunyer de l'IEC. ***Estat d'invasió dels hàbitats costaners per plantes exòtiques: dades recents***, a càrrec de Corina Basnou, biòloga, CREAL.

Dijous 2 de juny de 2011, a les 7 de la tarda, a la Porta del Delta, el Prat de Llobregat. ***Reintroducció d'amfibis al delta del Llobregat***, a càrrec de GUSTAU LORENTE i d'ALBERT MONTORI, biòlegs, Universitat de Barcelona.

Dimecres 15 de juny de 2011, a les 7 de la tarda, a la sala Pi i Sunyer de l'IEC. ***La migració dels ocells a través del Sàhara: respostes des d'un petit oasis del sud del Marroc***, a càrrec de GABRIEL GARGALLO, Institut Català d'Ornitologia. ■



Llista dels heteròpters de Catalunya. Universitat de Barcelona, Centre de Recursos de Biodiversitat Animal, Versió 1, juny 2010.

http://www.ub.edu/crba/publicacions/Llista%20heteropters/Llista_heteropters_de_Catalunya_Versio_1.pdf

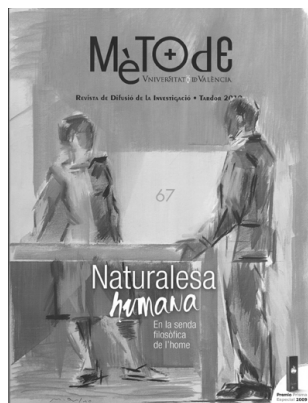
Sortides naturalistes

La ruta del Llobregat (Bages). L'estrena de la temporada de sortides naturalistes fou el diumenge 3 d'octubre amb una més que nodrida participació —unes 80 persones, prova de les ganes que hi havia de tornar-hi— per anar al tram de la vall del Llobregat dels termes de Manresa i de Rocafort i el Pont de Vilomara. La vall del riu Llobregat en aquest tram és encaixada i abrupta, un espai amb les barreres interposades pel propi riu, per les cingleres que el flanquegen i per l'autopista Terrassa-Manresa. La ruta serví per establir un itinerari circular de descoberta de la vall fluvial, amb sortida i arribada al santuari de Viladordis.

Els llocs d'aturada de la caminada van ser l'alzinar de les Marcetes, on es va comprovar la recuperació del sòl i de les velles alzines després d'haver-ne impedit l'accés amb vehicles; el mirador sobre el cingle de Roca Tinyosa, amb una excel·lent vista sobre el riu Llobregat; la pedrera abandonada prop de la casa de les Hortes, on vam observar els nummulits i interpretar les roques sedimentàries de l'Eocè marí; la gola del Bigaire, on vam mesurar l'increment de salinitat a l'aigua del Llobregat avall de Sallent —aquell dia fins als 250 mg Cl/L, just el límit admès a les aigües que destinen a

potabilització— causat principalment pels efluents dels residus salins de la mineria de potassa; el pont medieval del Pont de Vilomara que havia estat una peça fonamental de l'antic camí ral entre Manresa i Barcelona i que motivà el naixement del poble; el pont Foradat de les Arnaules, un pont natural de roca; i el cim de Punta Sabata, un altre bon mirador, aquest encarat cap al Pont de Vilomara.

En conjunt, tant la ruta com l'espai visitat, menys conegut que d'altres de l'Anella Verda de Manresa, van deixar molt bones sensacions. ■



Mètode. Revista de Difusió de la Investigació. Universitat de València, tardor 2010. 152 p. www.uv.es/cultura.



Pont Foradat de les Arnaules

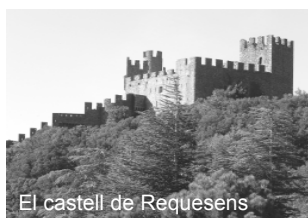
La serra de l'Albera (Rosselló i Alt Empordà). El massís de l'Albera és el darrer tram de muntanyes altes dels Pirineus, abans de davallar cap al cap de Creus i submergir-se a la Mediterrània. La sortida del dia 16 d'octubre consistí en la travessa de la part occidental de l'Albera més alta i boscosa, des del coll de l'Ullat a l'obaga fins al castell de Requesens al vessant meridional, passant pel cim de Puig Neulós. En aquest temps de tardor vam gaudir dels tons ocres de la fageda i de la presència de bolets de tota mena; també de l'implacable vent de tramuntana a la carena.

La roca dominant a la zona és el granit, com correspon al Pirineu axial. L'Albera, amb el seu sobtat desnivell des dels 200 metres a la base fins als respectables 1.257 m del Puig Neulós, la disposició est-oest de la carena principal per donar més contrast als vessants, el relleu complex de torreneres, carenes secundàries i raconades, i la seva proximitat a la Mediterrània per rebre'n els vents humits, és un espai amb diferents estats de vegetació i moltes espècies d'arbres. De baix a dalt es troben suredes amb una brolla d'estepes, alzinars, alguna clapa de roureda, grans extensions de fageda sobretot a l'obaga, i landes de ginestell i falguera aquilina o prats de pastura a les carenes batudes per la tramuntana. Els faigs situats prop de la carena adopten formes modelades pel vent; tots ells arriben fins a la mateixa alçada, no massa, sense que cap gosi despuntar, mentre estenen branques tortuosos en horitzontal cap al sud. Aquí i allà en rodals surten d'altres arbres: castanyers, roures de fulla de gran, aurons i

blades, moixeres, freixes de fulla gran, grèvols i algun teix localitzat. S'hi afegeixen les gimnospermes plantades: les pinasses a l'obaga entre el coll de l'Ullat i Puig Neulós, els pinastres prop del castell de Requesens i encara els xiprers dels pantans (*Taxodium distichum*), originaris de Florida, i plantats a la zona inundada de l'embassament de Requesens.

Els bolets més buscats van ser l'ou de reig i el cep; tots dos van sortir en relativa abundància. El premi al bolet més gros se'l va endur la candela de bruc (*Leucopaxillus giganteus*). Però si alguna mena de bolet va destacar a l'exposició improvisada a mig camí, va ser el gènere *Amanita* per la diversitat d'espècies: *A.cesarea*, *A.citrina*, *A.muscaria*, *A.pantherina*, *A.phalloides* i *A.rubescens*.

La sortida acabà amb una visita ràpida a l'esplèndid castell de Requesens, laberíntic, i amb la gesta memorable de fer-hi anar i tornar un parell d'autobusos per la pista des de Cantallops. ■



El castell de Requesens



Al cim de Puig Neulós

Delegació de la Franja de Ponent

Cursos i campanyes d'anellatge al Tròpic

L'Institut de Biodiversitat Tropical ofereix a Veneçuela el 8è i 9è Cursos Internacionals d'Anellatge d'Ocells.

Els cursos es faran de l'11 al 19 de desembre de 2010 i del 12 al 19 de febrer de 2011.

Estan subvencionats pel Govern Bolivarià de Veneçuela i es porten a terme a les Estacions Biològiques La Leona (Estat Cojedes, als Llanos) i Caparo (Estat Barinas, bosc sec tropical fronterer amb Colòmbia) amb la col·laboració de la Fundación La Salle – Ciències Naturals i la Universitat de los Andes.

Els qui vulgueu anar-hi, podeu complementar els cursos amb altres activitats ornitològiques en tota mena d'ambients, en un país amb unes 1.400 espècies d'ocells i s'ofereix també l'oportunitat de participar activament en jornades de camp amb dofins de riu, primats, cocodrílids, etc.

De tots els cursos es fa una trobada prèvia de participants a Catalunya i se surt des de Barcelona.

Per a més informació consulteu l'adreça: <http://www.facebook.com/home.php?#!/group.php?gid=110770-568506&ref=ts>.

Informació i inscripció: ornitologia@biotropical.org. ■



Cursos de Formació de Guies i Intèrprets de Natura

La Delegació de la Franja de Ponent de la ICHN amb la col·laboració de la UCEcn i altres entitats realitzarà nous cursos de formació de guies i intèrprets del patrimoni natural.

Els cursos són de cap de setmana i es portaran a terme a l'Aiguabarreig del Segre, Ebre i Cinca (Baix Cinca), a càrrec de Fernando Carceller, Guillem Chacon, Àngel Romo i d'altres que ens endinsaran en el coneixement de la fauna vertebrada i invertebrada i la flora així com els mètodes per descriure-la

i treballar amb ella en el guiatge i interpretació del patrimoni.

Es desenvoluparan en ambients fluvials i mediterranis i inclouen, entre d'altres, anellatge d'ocells, observació de cérvols i, qui ho desitgi, rutes en barca per observar rapinyaires i cabres salvatges de l'Aiguabarreig i tindran lloc el 19 i 20 de març, el 16 i 17 d'abril i el 14 i 15 de maig de 2010.

Per a més informació i inscripcions, adreceu-vos a: ichn@franjadeponent.cat. ■

Delegació d'Osona

Seguiment del botxí (*Lanius meridionalis*) a la plana de Vic

Us comuniquem que enguany des del Grup de Treball d'Ornitologia (GTO) del GNO tornem a fer el seguiment del botxí (*Lanius meridionalis*) a la plana de Vic.

La davallada d'aquesta espècie a Osona els darrers anys ha estat important i per això ens proposem de fer un cens organitzat per

veure'n l'evolució en la seva hivernada. El seguiment anirà de novembre a febrer i es tracta d'una metodologia mol senzilla.

Us convidem a participar d'aquest seguiment. Per a més informació, adreceu-vos a: jepimarta@wanadoo.es. ■

Recuperació de la biodiversitat i millora de l'hàbitat en finques agràries amb acords de custòdia de la Plana de Vic

Amb l'objectiu de contribuir a una major integració de les activitats humanes i econòmiques en el territori així com per aconseguir que aquest mantingui les seves funcions ambientals i paisatgístiques, la delegació d'Osona de la ICHN-Grup de Naturalistes d'Osona treballa des de fa anys en tres projectes, tutelats per el Departament

de Medi Ambient i Habitatge, per tal d'afavorir l'increment de la biodiversitat dels ambients agraris de les zones de plana de la comarca d'Osona: els projectes Mussol, Gralla i Basses.

Com a aportació singular d'aquests projectes, cal remarcar que les actuacions



Clic a clic. El Parc de la serralada de Marina. Interactiu de descoberta vegetal. Àrea d'Espais Naturals, Xarxa de Parcs Naturals, Diputació de Barcelona.



V Congrés Internacional del Mussol Comú

El comitè organitzador del V Congrés Internacional del Mussol Comú convida a investigadors i interessats en l'espècie a participar en aquesta trobada internacional, que té per objectiu aplegar un ampli ventall de participants d'arreu d'Europa i oferir una bona mostra de la recerca actual sobre el mussol comú.

Tindrà una durada de tres dies i començarà amb un seminari dedicat al disseny experimental i el tractament de dades dirigit per Dries Van Nieuwenhuysse. El segon dia es faran les presentacions orals i la tercera i darrera jornada, consistirà en una sortida de camp per conèixer l'hàbitat del mussol a la comarca d'Osona i exemples de mesures de gestió a la zona.

S'iniciarà a l'Escola Sant Miquel de Vic, el divendres 4 de febrer, a les 16.30 h (ronda de Francesc Camprodon, 2) i continuarà el dissabte dia 5, a les 9 h, al temple Romà (carrer del Pare Xifré, s/n).

Si esteu interessats a participar-hi com a assistents o com a ponents trobareu les instruccions disponibles a l'enllaç específic del lloc web: www.biodiversitat.cat.

Preu de les inscripcions: Assistència més pensió completa 100 €; només assistència 25 €.

Cal que adregeu les vostres inscripcions abans del 31 de desembre de 2010 a jbaucells@biodiversitat.cat o a hugoframis@yahoo.com.

que se'n desprenen es duen a terme per mitjà d'acords de custòdia del territori amb els propietaris de les finques.

Per al desenvolupament d'aquests projectes, es treballa en l'establiment de cinc zones refugi de biodiversitat en finques amb acords de custòdia, de manera que en una mateixa zona coincideixin, com a mínim, quatre dels següents elements; una construcció de pedra; una bassa; un mínim de 1.000 m lineals de marge arbustiu i/o herbaci; un mínim de 3 ha de camp permanentment en guaret; 1 quartera de bosquina amb arbres vells i/o morts.

En cadascuna d'aquestes zones s'executen algunes de les actuacions següents:

1. Accions genèriques de conservació.
 1. Creació de guarets i promoció de la rotació de conreus.
 2. Treballs de poda selectiva per mantenir els arbres vells o morts.

3. Restauració de murs de pedra i forats a les edificacions.
 4. Restauració de les basses ramaderes, tancament perimetral i abeuradors.
 5. Redimensionament dels marges entre camps de conreu.
 6. Creació de boscos illa per mitjà de la plantació d'arbres.
2. Accions específiques.
 1. Realització de la segona fase del projecte de reintroducció de la gralla.
 2. Instal·lació de xarxa escala a les basses de lona plastificada.
 3. Instal·lació de nius artificials per a rapinyaires nocturns.
 3. Accions de sensibilització.
 1. Activitats de sensibilització i formació de propietaris rurals.
 2. Campanyes educatives adreçades a la ciutadania. ■

Resultats del Projecte Gralla

A partir de les darreres dades obtingudes del seguiment de les gralles alliberades en el marc del *Projecte Gralla*, es poden destacar els resultats següents:

- 1 S'ha constatat que dos estols de 20 i 21 gralles van a dormir a l'ajocador de Torelló, de manera que es podrien comptabilitzar com a un sol estol de 41 exemplars. En bona part es tracta d'exemplars alliberats el 2009 (entre 13 i 18 gralles, inclosos de 3 a 7 polls de l'any), d'exemplars autòctons (probablement entre 2 i 4 gralles) i d'exemplars alliberats el 2010 (la resta).
- 2 Hi ha un estol de 14 gralles a la zona de Puigseslloses (Folgueroles), format per exemplars del 2009 (9 - 10 gralles) i 4 - 5 exemplars del 2010.
- 3 Hi ha 3 gralles (probablement del 2010) dormint al passeig del Ter de Manlleu.

- 4 Hi ha una gralla a la zona de Vic sud i nord de Malla, de la qual no es coneix l'any d'alliberament.
- 5 Hi ha un únic exemplar de gralla prop de Cardedeu (Vallès Oriental), a més de 45 quilòmetres del punt d'alliberament, la qual ha estat observada en un joc de garses.

D'acord amb les dades anteriors, es tenen controlades entre 57 i 60 de gralles alliberades en els dos anys del *Projecte Gralla*. Durant l'any 2009 es van alliberar 35 exemplars i el 2010 53 exemplars més, de manera que en total han estat 88 els exemplars de gralla alliberats. Tenint en compte les baixes conegudes, encara quedarien per controlar entre 25 i 27 gralles. Això significa que a data de novembre de 2010 es té controlat gairebé el 70 % de les gralles alliberades. ■

Grup de treball Societat Catalana de Fotògrafs de Natura

Ukhupacha

No és cap exabrupte. És una paraula que, en aimara, significa «el món interior»; i també és el títol de la conferència amb projecció d'imatges —i un parell de vídeos— que el 8 d'octubre passat va tenir lloc, a la sala Prat de la Riba de l'IEC, impartida pel fotògraf català Valentí Zapater. Així mateix, *Ukhupacha* és el nom d'una associació especialitzada a ajudar als científics a arribar a llocs de difícil accés, a la qual pertany ell mateix. Tot plegat queda resumit en el subtítol: *l'aventura de la ciència*.

L'autor va mostrar el resultat de les expedicions que ha fet a Perú (bàsicament arqueològiques) i Equador (sobretot naturalistes) durant quatre anys. Destaca la troballa d'enterraments de la cultura

Chachapoya, el recorregut per nous camins inques a Machu Picchu —ocults durant els



(Continua)

darrers cinc segles— i sobretot la contribució al programa de conservació de l'aguila harpia major (*Harpia harpyja*) a Equador.

L'acte va estar organitzat per la Societat Catalana de Fotògrafs de Natura (SCFN), grup de treball de la Institució Catalana d'Història Natural i va presentar el conferenciant un dels seus fundadors, Albert Masó, qui va fer una pinzellada de la trajectòria del fotògraf. Destacà la seva dedicació des de petit a la fotografia i a la natura i la formació autodidacta basada en la biologia i l'espeleologia. Precisament fou la fotografia del món subterrani el que li va proporcionar una sòlida tècnica d'il·luminació, la qual li

facilità la captura d'imatges en condicions extremes.

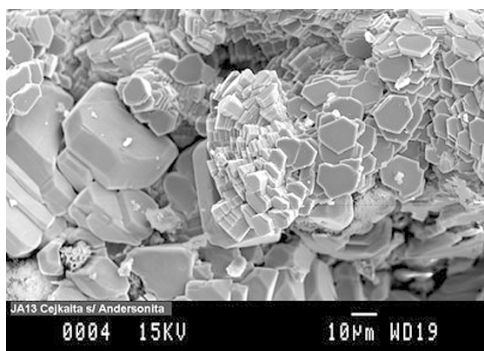
Després d'estudiar biologia i de treballar com a tècnic de medi ambient, exercí de fotògraf professional, realitzant reportatges tant de natura com d'esports de muntanya. A part de Perú i Equador, ha realitzat viatges al Marroc, Tunísia, Hondures, Xina, etc. Ha publicat a les revistes més prestigioses i en diversos llibres, i també ha impartit cursos i conferències. I Déu n'hi do, l'assistència que va tenir aquesta que comentem, que destacà especialment pel prolongat i fructífer diàleg que es va produir al final, participant gran part del públic. ■

Societats adherides de la ICHN

Grup Mineralògic Català

Nous minerals a Catalunya a la mina Eureka i al turó de Montcada

Membres del GMC han determinat diversos minerals mai trobats en terres catalanes ni a la resta de la península Ibèrica i gràcies a l'esforç de col·leccionistes. D'una banda, Joan Abella i Creus ha determinat, conjuntament amb el Dr. Joan Viñals, diverses espècies minerals d'urani procedents de la mina Eureka (La Torre de Cabdella a la Vall Fosca, Pallars Jussà). Tot i que la mina és coneguda pels mineralogistes des de fa anys, els recents estudis han posat de manifest la presència de nous i rars minerals al nostre país com: andersonita, arsenuranilita, bayleyïta, billietita, liebigita o compregnacita entre d'altres. Un dels més destacables és la čejkaïta, un carbonat d'urani i sodi, del que només se'n coneixia una localitat al món, Jáchymov a la República Txeca. Es presenten com agregats de cristalls prismàtics pseudo-hexagonals de color groc i es formen per la percolació d'aigües a través de nivells rics en minerals d'urani.¹



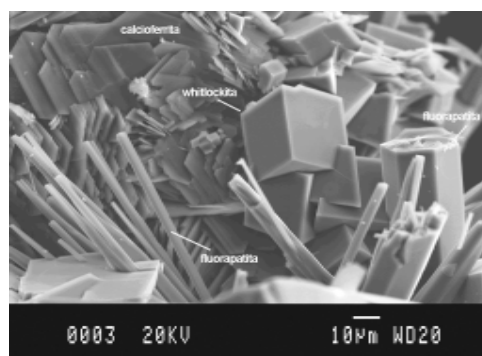
Whitlockita. Cristalls romboèdrics de whitlockita associats a fluorapatita i cristalls tabulars de calcioferrita. Foto SEM: Joan Rosell i Joan Viñals.

De l'altra, a la pedrera del turó de Montcada, conegut per la seva riquesa en fosfats com variscita, montgomeryïta, fluorapatita, crandal·lita, libethenita, pseudomalaquita o tinticita entre d'altres, s'ha identificat un nou fosfat encara no trobat al nostre país: la whitlockita. Fruit de les recerques mineralò-

giques de Manuel Moreno i dels estudis analítics del Dr. Joan Viñals i de Joan Rosell, s'ha pogut determinar aquesta espècie, no gaire habitual en dipòsits de fosfats d'origen hidrotermal com és el Turó. L'espècie es presenta com a petits cristalls molt brillants, d'hàbit romboèdric, incolors i transparents. Es troben associats a fines agulles de carbonatofluorapatita i calcioferrita, sobre les fil·lites.²

Des del GMC volem animar a totes les persones interessades en la mineralogia a persistir en l'estudi de nous i antics jaciments catalans que encara ens reserven grates sorpreses. ■

Grup Mineralògic Català.



Čejkaïta. Čejkaïta sobre Andersonita. Mina Eureka. Foto SEM Joan Viñals i Olià.

(1) Abella, J., Viñals, J. (2009). čejkaïta, Arsenuranilita, Compregnacita, Natrozippeita i d'altres minerals rars d'urani en el jaciment «Mina Eureka», Castell-estaó, La Torre de Cabdella, Lleida. *Mineralogistes de Catalunya*, 10, 2, 52:71.

(2) Rosell, J., Viñals, J., Moreno, M. (2010). Whitlockita, $\text{Ca}_9\text{Mg}(\text{PO}_3\text{OH})(\text{PO}_4)_6$, un nou fosfat de la pedrera del Turó de Montcada (Montcada i Reixac, Vallès Occidental, Barcelona). *Mineralogistes de Catalunya*, 10, 3, 58:60.



Butlletí de la Societat Catalana de Lepidopterologia.
Volum 101. SCL, 2010. 161 p. ISSN: 1132-7669. [Http://ichn.iec.cat/](http://ichn.iec.cat/).



Boscós madurs. Riquesa ambiental. Selvans. Programa de protecció i conservació de boscos vells i singulars. Medi Ambient i Territori, Diputació de Girona. [Http://www.ddgi.cat](http://www.ddgi.cat).

Publicacions

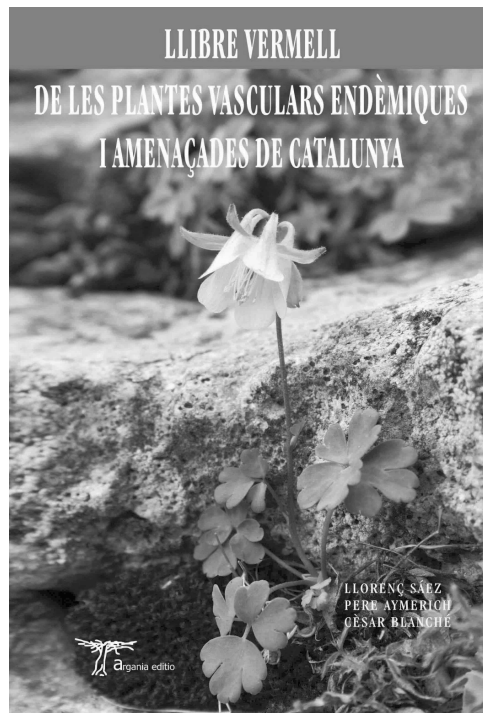
Publicat el Llibre vermell de plantes vasculars

Finalment ha estat publicat el *Llibre Vermell de flora vascular endèmica i amenaçada de Catalunya*, que ha rebut el suport de la ICHN i que ha d'esdevenir una eina foramental per a la conservació de la biodiversitat al nostre país.

L'obra és el resultat d'un projecte de recerca, iniciat l'any 2003, amb el suport de l'Institut d'Estudis Catalans i de l'Institut Botànic de Barcelona, de revisió de l'estat de conservació de la totalitat de la flora vascular catalana (c. 3.600 espècies i subespècies), amb especial atenció a les espècies endèmiques (de les quals es fa per primera vegada una síntesi completa) i a les amenaçades. En són autors Llorenç Sàez, Pere Aymerich i Cèsar Blanché, amb la col·laboració d'Helena Estevan, Joan Font, Núria Membrives i Xavier Oliver i les aportacions de 118 experts que han cedit dades, en molts casos inèdites, així com les principals institucions que allotgen les col·leccions biològiques del país (jardins botànics, herbaris, bancs de dades). La publicació de l'obra, editada per Argania Editio, ha comptat amb el suport de la Fundació Carl Faust i de CatalunyaCaixa, en conveni amb el Departament de Medi Ambient i Habitatge.

El *Llibre Vermell* té 811 pàgines i totes les fitxes de les espècies compten amb fotografies originals, il·lustracions científiques així com el mapa de distribució de cada tàxon, les dades poblacionals, l'avaluació amb criteris UICN (2001) i les propostes d'actuació per a cada cas, si escau. L'obra tracta en forma de fitxes 127 tàxons endèmics o subendèmics de Catalunya (a més dels endemismes conflictius) i 384 tàxons amb problemes de

conservació (categories internacionals EX, EW, RE, CR, EN, VU, NT) o DD, dels quals 199 estan extingits o amenaçats (22 són endemismes) i 185 corresponen a categories de risc no evident (NT, DD). Com a resultat de l'avaluació, el total de 199 tàxons amenaçats signifiquen un 5,53 % de la flora catalana sota categories de risc. D'aquestes, 17 han estat extingides de Catalunya (8,54 %), 40 es troben en perill crític (CR, 20,10 %), 49 corresponen a la categoria "en perill" (EN, 24,62 %) i 93 a la categoria "vulnerable" (VU, 46,73 %).



El llibre compta amb un pròleg de Josep Vigo i als apartats finals s'ofereixen els capítols de síntesi sobre origen i característiques de la flora endèmica, l'anàlisi de les amenaces sobre la flora catalana i dos documents que poden ser de gran utilitat: la síntesi actualitzada de tota la informació sobre tàxons amenaçats, que constitueix la *Llista Vermella de la flora vascular amenaçada de Catalunya* i la relació de la totalitat de tàxons

protegits per la diversa normativa internacional, estatal, nacional i local, vigent en aquests moments, a més d'una extensa bibliografia que recull tota la informació prèvia disponible, amb més de 1.500 referències bibliogràfiques.

Els socis de la ICHN poden obtenir els exemplars, a un preu de 50 €, a través del full de comanda que s'inclou en la tramesa d'aquest NOTÍCIES, directament, a les llibreries o bé per internet a www.entomopraxis.com. ■



Nel·lo, Oriol. [dir.]. *La política de paisatge a Catalunya*. Barcelona: Departament de Política Territorial i Obres Públiques (Gia d'integració paisatgística; 4). 318 p.

Els socis opinen

El retorn del voltor negre

A les darreries de l'Any Internacional de la Biodiversitat, on tots els indicadors i llistes vermelles d'espècies amenaçades mostren, sense treva, senyals de màxima preocupació, segurament també és bo, tant per als experts com per al comú dels ciutadans, destacar aquells projectes de conservació d'espècies que han reeixit i que, com a contrapunt, han

capgirat la situació, encara que sigui puntualment.

Entre aquests projectes hi ha la reintroducció del voltor negre (*Aegypius monachus*) al Prepirineu català, una iniciativa endegada l'any 2004 per la Reserva Nacional de Caça de Boumort, depenent del Departament de la

Generalitat de Catalunya i de l'Obra Social de CatalunyaCaixa al seu espai de la Muntanya d'Alinyà, amb la col·laboració de diverses entitats, com les associacions naturalistes GREFA, Trenc a i la Fundació per la Conservació del Voltor Negre i dels ajuts de Red Elèctrica (per als emissors i seguiment per satèl·lit) i de la Junta d'Extremadura (que han proporcionat la majoria d'exemplars per a la reintroducció).

Després de molts esforços, estudis previs, construcció d'infraestructures (voladors, plataformes, punts d'alimentació, etc) i d'haver alliberat uns 27 exemplars des de l'any 2007, aquesta primavera ha succeït un fet històric, que ha estat la primera reproducció en llibertat d'una parella de voltors negres als Pirineus des de fa més d'un segle, concretament al Boumort, prop d'un dels dos punts d'alliberament del projecte. De fet, a hores d'ara hi ha 5 parelles formades a la zona, les quals podrien tornar a reproduir-se l'any vinent i iniciar així una petita colònia reproductora, que és el que es pretenia amb el projecte.

Aquesta nova població és molt interessant, ja que serveix de connexió (un «stepping stone», fent servir terminologia de connectivitat ecològica) entre les poblacions ibèriques i les noves poblacions, també reintroduïdes, del Massís Central francès i dels Prealps marítims a la Provença i podria possibilitar la recolonització de l'arc mediterrani nord fins als Balcans, que era la distribució històrica coneguda d'aquesta espècie.

L'èxit de la iniciativa sembla, doncs, força evident. Com a totes les actuacions humanes, però, hi ha opinions de tots els colors.



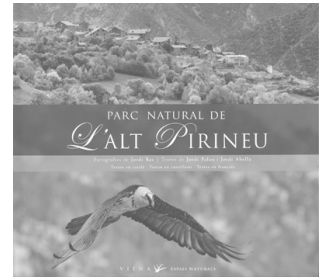
Una de les crítiques més habituals a aquests projectes de reintroducció (i també als projectes d'espècies emblemàtiques) és que els esforços i diners esmerçats van a parar a una única espècie i que aquesta, sovint, no està tan amenaçada com d'altres, més inconspícues o menys conegudes o, sobretot, menys atractives des d'un punt de vista social, que no científic. La veritat és que hi ha una bona part de raó en fer aquestes consideracions, sempre que, és clar, estiguin ben fonamentades. El més eficient, eficaç i efectiu seria fer reintroduccions només quan les altres accions de conservació hagin fallat, que abastessin un conjunt ampli d'espècies i organismes i que aquestes fossin, objectivament, les més amenaçades globalment, amb independència

de la seva capacitat d'atracció del públic o la seva mida. El problema és trobar i posar en pràctica un projecte tan perfecte en teoria, ja que molt probablement mai s'aconseguirien els recursos necessaris. Per això, en la pràctica, la realitat és que només poden prosperar aquells projectes que tinguin un mínim d'atractiu social i capacitat comunicativa, cosa que no sempre té a veure amb raons purament objectives.

És bo o dolent, això? Jo considero que sempre tenen una part positiva i que els pocs aspectes negatius que puguin

tenir (majoritàriament indirectes) sempre seran d'un grau molt inferior als veritables problemes que afecten la biodiversitat. Com a mínim, si aquests esforços aconseguixen captar la atenció de públic en positiu, em penso que haurem fet un pas en la direcció correcta. ■

Miquel Rafa



Parc Natural de l'Alt Pirineu. JORDI PALAU i JORDI ABELLA. Juny de 2010. 141 p. ISBN: 978-84-8330-596-6.

Legislació

Catalunya

ACORD GOV/130/2010, de 27 de juliol, pel qual s'aprova definitivament el Pla territorial parcial de les Terres de l'Ebre. DOGC núm. 5696 del 19 d'agost de 2010.

ACORD GOV/127/2010, de 31 d'agost, pel qual s'aprova l'Estratègia per al desenvolupament sostenible de Catalunya. (Correcció d'errada en el DOGC núm. 5714, pàg. 67840, de 14.9.2010). DOGC núm. 5710 del 8 de setembre de 2010.

País Valencià

ORDRE 18/2010, de 26 d'agost, de la Conselleria de Medi Ambient, Aigua, Urbanisme i Habitatge, per la qual es declaren sis reserves de fauna a la Comunitat Valenciana. DOCV núm. 6351 del 9 de setembre de 2010.

DECRET 150/2010, de 24 de setembre, del Consell, pel qual es modifica el Reglament de la Llei 3/1993, de 9 de desembre, de la Generalitat, Forestal de la Comunitat Valenciana, i s'aprova la Instrucció Tècnica IT-MVLAT per al tractament de la vegetació en la zona de protecció de les línies elèctriques aèries d'alta tensió amb conductors nus al seu pas per terrenys forestals. DOCV núm. 6365 del 29 de setembre de 2010. ■

Sessions científiques

Dimarts 16 de novembre de 2010, a les 7 de la tarda, a la Sala Pere Coromines de l'IEC. Sessió inaugural del curs 2010-2011. **Viatge d'un naturalista a Mongòlia, terra de llacs**, a càrrec de MIQUEL ALONSO, Departament d'Ecologia, Facultat de Biologia, UB.

Dimarts 23 de novembre de 2010, a les 11 del matí, a l'ETSEA, UdL. **Garder ou perdre ses branchies: écologie des alternatives de développement chez les amphibiens urodèles**, a càrrec de MATHIEU DENOËL, Unitat de Biologia del Comportament, Universitat de Lieja, Bèlgica.

Dijous 9 de desembre de 2010, a les 8 del vespre, a l'Auditori de l'antiga Fundació Caixa Manresa, ara CatalunyaCaixa (Plana de l'Om, 5. Manresa). **Interaccions arbre-arbust al límit superior del bosc**, a càrrec d'ORIOL GRAU, Departament de Biologia Vegetal, Universitat de Barcelona.

Cursos naturalistes

Del 8 al 12 de novembre de 2010. **Plans de conservació i de recuperació d'espècies de flora**, a càrrec de CÉSAR BLANCHÉ, MARIA BOSCH i M. CARMEN MARTINELL, Facultat de Farmàcia, UB; LORENÇ SÁEZ, Facultat de Biociències, UAB; i JORDI LÓPEZ-PUJOL, Institut Botànic de Barcelona. Tindrà lloc a la Facultat de Biologia, UB.

22, 24 i 30 de novembre de 2010. **La Radioactivitat i els minerals radioactius**, a càrrec de CARLES DíEZ, Enginyer Químic i membre del Grup Mineralògic Català. Tindrà lloc a la seu de l'IEC.

29 i 30 de gener de 2011. **La restauració d'aiguamolls litorals. El cas del Baix Ter**, a càrrec de XAVIER QUINTANA, Càtedra d'Ecosistemes Litorals Mediterranis, UdG. Tindrà lloc a Torroella de Montgrí.

Informació i preinscripció: Secretaria de la ICHN. Carrer del Carme, 47; 08001 Barcelona. De dilluns a divendres, de 12 a 14 h. Tel.: 933 248 582; a/e: ichn@iec.cat; <http://ichn.iec.cat/activitats.htm>.

Seminaris de gestió ambiental de la ICHN

11 i 12 de desembre de 2010, a Àger (Noguera). X Seminari de gestió ambiental de la ICHN. **El Montsec: patrimoni natural i propostes per a una gestió sostenible**.

18 i 19 de desembre de 2010, a Ripoll. XI Seminari de gestió ambiental de la ICHN. **Patrimoni natural i propostes per a una gestió sostenible de les capçaleres del Ter i del Freser**.

Delegació del Bages

Sortides naturalistes guiades. Programa per al curs 2010-2011

Dissabte 11 de desembre de 2010, de 8.15 a 20 h. **Tamarit i la punta de la Móra**.

Dissabte 22 de gener de 2011, de 8.15 a 20.00 h. **L'estany de Sils i el puig de Cadiretes**.

Cal inscriure-s'hi enviant un correu electrònic a ichnbages@infonegocio.com, o bé trucant a la Secretaria de la ICHN, al telèfon 933 248 582.

Amb el suport de



Diputació
Barcelona
xarxa de municipis



fundada el 1899

ICHN
Institut Català
d'Història Natural

Filial de l'Institut d'Estudis Catalans

Redacció: ICHN
C. del Carme, 47
08001 Barcelona
Tel. 933 248 582
Fax 932 701 180
A/e: ichn@iec.cat
A/l: <http://ichn.iec.cat>

Imprimeix: IMPREMTA BADIA, SL
Maqueta: Albert Beltran
Dipòsit Legal: B.39829-1995

Han col·laborat en la redacció d'aquest NOTÍCIES:

Pere Aymerich, Jordi Badia, Guillem Chacón, Josep Germain, Josep Maria Mallarach, Carles Martorell, Albert Masó, Josep Maria Ninot, Miquel Rafa, Joan Rosell, Andreu Salvat i Florenci Vallès.