

COUNTDOWN 2010

SALVAR LA BIODIVERSITAT

L'Agència Europea del Medi Ambient ha publicat el seu informe 4/2009 de valoració de l'avenç cap a l'objectiu d'aturar la pèrdua de la biodiversitat a Europa el 2010. L'informe fa una valoració de l'estat de conservació de la biodiversitat a partir de les dades més actualitzades que disposa i representa un primer pas vers l'avaluació que s'haurà de fer el 2010. Es pot descarregar l'informe sencer des de la pàgina web de l'AEMA.



Perspectives i reptes en la conservació de plantes vasculares a Catalunya

La flora vascular de Catalunya és prou diversificada (prop de 3.600 tàxons en rangs d'espècie i subespècie) si es compara amb la d'altres territoris del nord i el centre d'Europa, i compta amb una bona representació d'elements endèmics i de tàxons rars o estenòcors de diverses filiacions biogeogràfiques. Malgrat que el coneixement de la flora del territori es pot considerar com a prou acceptable (lògicament en una flora més o menys complexa com la nostra existeixen llacunes de coneixements més o menys importants), les actuacions concretes així com els projectes i iniciatives encaminats a conservar aquells elements en situació de risc són escassos. Aquest fet és destacable, en especial si es consideren les mesures i actuacions adoptades a la majoria de comunitats autònomes de l'Estat, on fa anys, o dècades, que s'executen programes i actuacions específiques de conservació a diferència del que succeeix a Catalunya. Els mecanismes relacionats amb la conservació es poden agrupar en quatre tipus. Procedim a enumerar-los i a avaluar la seva situació actual seguidament:

1. Científics. La diversitat i l'estructura de les poblacions de les plantes amenaçades està determinada per diversos factors com el sistema reproductiu, el flux gènic, la història evolutiva i el patró de distribució. La recerca dirigida vers aquests factors proporciona una informació útil en la biologia de la conservació. Actualment

es disposa de dades genètiques pel que fa a població del 6,7 % dels tàxons endèmics, mentre que el percentatge relatiu als estudis de biologia reproductiva és encara més baix (c. 1 %). El finançament d'aquesta recerca per part de l'Administració autonòmica és pràcticament irrellevant, així com la consideració de les conclusions obtingudes en aquest tipus d'estudis. En el futur aquesta recerca sembla que ha de continuar vinculada al finançament en l'àmbit estatal o europeu.

Una altra activitat científica és l'estudi de la diversificació de la nostra flora endèmica i altres aspectes sistemàtics, que ha estat poc desenvolupada a Catalunya en comparació amb altres comunitats autònomes. En aquest sentit l'estudi de nous endemismes sovint ha estat desenvolupada per investigadors de fora de Catalunya o extrapeninsulars. Encara ara ens trobem davant de noves espècies no descrites que no havien estat mai observades o bé havien estat malinterpretades, i també el nombre de tàxons endèmics



(Continua)



The Botanics, núm. 37.
Estiu 2009. Royal Garden
Edinburgh. 15 p. [Http://www.rbge.org.uk/publications](http://www.rbge.org.uk/publications)

d'estatus incert és prou alt. Alguns d'ells requereixen la regulació d'activitat humanes per a la seva supervivència.

2. Tècnics. Inclouen actuacions concretes *in situ* i *ex situ* i la regulació d'activitats, entre d'altres. La complexitat aquí és notable, ja que hi ha diversos organismes i administracions que desenvolupen aquestes actuacions: Departament de Medi Ambient i Habitatge (DMAH), Diputació de Barcelona (DIBA), Consorci EIN, delegacions territorials de la ICHN i alguns Espais de Protecció Especial. En general les mesures adoptades són *in situ* i relativament senzilles, tot i que destaca el Programa de seguiment i conservació de flora amenaçada desenvolupat per la delegació de la Garrotxa de la ICHN, programa que inclou més de mig centenar de tàxons. També es preveuen actuacions en el marc del Pla estratègic de conservació d'hàbitats i flora de la Xarxa de Parcs de la DIBA i l'inici d'un programa de recollida i conservació de llavors d'espècies amenaçades en bancs de germoplasma. També hi ha Parcs amb "plans" de conservació i programes de seguiment de flora (Ports, Cadí, Alt Pirineu, delta de l'Ebre).

3. Divulgatius. Informació, formació, conscienciació i educació ambiental. El DMAH ha iniciat un programa de formació d'agents rurals en espècies del Decret de Flora Amenaçada de Catalunya i la DIBA ha realitzat cursos de formació de guardes al PN de la Serralada Litoral, els quals es preveuen ampliar a tots els parcs de la Diputació. Aquesta actuació arriba amb un cert retard respecte a altres comunitats autònomes, i pot refinar el coneixement (corològic) de les espècies i hauria d'afavorir la conservació de les seves poblacions.

4. Jurídics. Protecció legal dels tàxons. El Decret 172/2008 de flora amenaçada de Catalunya hauria de ser un instrument útil per orientar les actuacions de conservació en el futur, i per frenar la pèrdua de biodiversitat del territori. Per als 58 tàxons catalogats com a "en perill d'extinció" s'ha d'adoptar (en un termini màxim de 3 anys) plans de recuperació, mentre que per als 125 qualificats com a vulnerable, s'hauria d'implementar plans de conservació abans de 5 anys.

Aquí, un cop més, Catalunya es troba molt endarrerida respecte a altres comunitats autònomes, ja que no té a hores d'ara cap pla de recuperació o de conservació aprovat i no sembla que hi hagi indicis de desenvolupar cap pla (de recuperació o de conservació, pròpiament dits i que no siguin mers informes "de base") en els propers anys. D'altra banda, també persisteixen els dubtes vers l'eficàcia real de la protecció legal dels tàxons, ja que en el darrer any s'han produït algunes obres que han determinat la destrucció de poblacions de plantes estrictament protegides sense que la protecció de que

teòricament gaudeixen hagi servit per a res. En l'aspecte organitzatiu, un punt molt feble és que a diferència d'altres comunitats autònomes a Catalunya no existeix un consell assessor de flora reconegut per l'Administració: un grup d'experts interdisciplinari que assessori al DMAH sobre els plans a desenvolupar, eventuais catalogacions i descatalogacions, i que estableixi prioritats d'actuació. Aquest aspecte és especialment important si el DMAH vol comptar amb el recolzament del col·lectiu de científics, gestors, tècnics de jardins botànics i naturalistes per tal de fer avançar les mesures conservacionistes, segons el desplegament de la normativa vigent, per la conservació de les plantes.

El juny de 2008 es van celebrar, a Blanes, les I Jornades Catalanes de Conservació de Flora, en les quals es va aprovar un document final on s'establien una sèrie de línies d'actuacions i de compromisos sobre la flora amenaçada. De les diferents resolucions (prop d'una dotzena) únicament s'han iniciat actuacions encaminades als programes d'educació (vegeu més amunt els mecanismes divulgatius); la gran majoria es troben en marxa —de manera tímida— però difícilment assoliran el termini establert o bé no s'han iniciat, mentre que en altres casos el termini proposat ja ha estat àmpliament superat, com ara la constitució (abans de juliol de 2008) de la Comissió Assessora de Flora que assessori el DMAH durant el període 2008-2010 en les activitats de conservació o l'estratègia de finançament de mesures de conservació [Llei 42/2007 art. 71, i altres] que tenia com a data límit l'octubre de 2008, entre d'altres.

Per tant, un any més després de les Jornades de Blanes, que varen finalitzar amb un cert optimisme davant les aparentment bones expectatives, es continua amb la inèrcia de les darreres dècades caracteritzades per l'escassa operativitat, que requereix el moment actual, vers la conservació de flora a Catalunya. Ara ens trobem en un moment potencialment òptim, ja que es compta amb més informació que mai sobre la nostra flora vascular amenaçada, a més de disposar de bons marcs normatius, eines diverses, centres de recerca públics i privats i equips pluridisciplinats, però l'impuls decidit l'ha d'assumir el DMAH que és qui té competències al respecte. ■



Invertebrats amenaçats

La Institució col·labora amb Forestal Catalana en l'obtenció de noves dades sobre la distribució d'algunes espècies d'invertebrats considerades amenaçades.

Durant aquest any 2009 s'estan prospectant diversos espais del litoral català per intentar obtenir dades sobre la presència de tres espècies de coleòpters propis dels ambients psammòfils, salicornars i jonqueres litorals i continentals. Es tracta de les espècies *Iberodorcadion suturale*, *Stenostoma rostratum* i *Cylindera germanica* ssp. *catalonica*.



Cylindera germanica
ssp. *catalonica*

D'altra banda, també es treballa en els rius meridionals de Catalunya per obtenir més dades sobre l'odonat *Macromia splendens* i en els boscos humits de la Catalunya temperada per aconseguir localitzar *Belisarius xambeui*, una rara espècie d'escorpi cec.

Si algú disposa de dades sobre aquestes espècies, serà de molta utilitat que es posi en contacte amb els experts que col·laboren en aquest projecte a través de la Secretaria de la Institució. ■

Projecte sobre els odonats com a bioindicadors

A partir de l'1 de juny, i fins a finals de setembre, el grup Oxygastra posa en marxa el projecte Odonats Bioindicadors (projecte OB). Es tracta de realitzar un seguiment de les poblacions de tres tàxons que habiten en rieres i rierols d'aigües corrents i ben oxigenades: *Calopteryx virgo meridionalis*, *Boyeria irene* i *Cordulegaster boltonii*. La presència de les dues últimes espècies es relaciona amb un estat ecològic bo o molt bo (estats I i II en la metodologia IBMWP) d'aquests medis. *Calopteryx virgo meridionalis* és una subespècie sensible a l'alteració del seu hàbitat, i en algunes zones de la seva àrea de distribució està en regressió.

El seguiment de les poblacions es realitzarà d'acord amb la metodologia dels programes de seguiment de libèl·lules de Catalunya desenvolupats pel grup Oxygastra: constatació de presència, o comptatge quan sigui possible, d'individus adults en recorreguts de 100 m de llargada, tres cops l'any, dins del període de vol d'aquests tàxons, de juny a setembre. També es recolliran i comptabilitzaran totes les exúvies detectades en aquests recorreguts. El nombre de poblacions mostrejades serà el màxim que permetin els recursos humans de què disposarem per endegar el projecte. S'ompliran unes fitxes de registre de dades i s'analitzaran totes les dades per a l'elaboració d'un informe anual. El coordinador del projecte serà el responsable d'arxivar la informació en suport informàtic i de l'elaboració dels informes anuals. El projecte està obert a la col·laboració de voluntaris d'arreu de Catalunya, després d'un breu

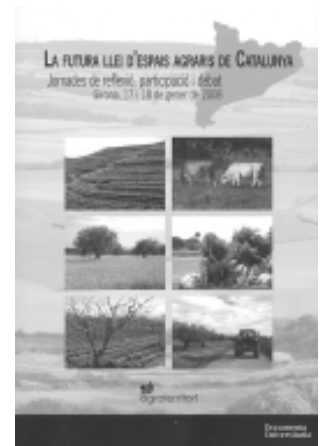
entrenament en la metodologia i identificació dels tàxons implicats.

El 2009 el projecte OB es posa en marxa de manera provisional. S'aprofitarà per posar a punt la metodologia i per a la captació de voluntaris interessats en el projecte. A més, es completarà, en la mesura del possible, el coneixement de l'àrea de distribució dels tres tàxons a Catalunya. A partir de 2010 ja funcionarà de manera definitiva, i es realitzaran seguiments de les poblacions existents en les localitats seleccionades el 2009. Hi haurà la possibilitat d'anar ampliant les localitats en funció del nombre de voluntaris incorporats al projecte.

Des d'aquestes línies animem a totes aquelles persones interessades en el projecte a participar activament. Per fer-ho, poden visitar la web d'Oxygastra (www.oxygastra.org) i entrar en l'apartat del projecte OB. Allà trobaran tot el material necessari, com les fitxes de camp, fitxes d'identificació... i podran contactar amb el coordinador del projecte. ■



Calopteryx virgo meridionalis



La futura llei d'espais agraris de Catalunya. Jornades de reflexió, participació i debat. Girona, 17 i 18 de gener de 2008. Documenta Universitària, març de 2009. 287 p. ISBN: 978-84-96742-89-5.

Sessions científiques

El Llobregat, un riu salinitzat

El passat 8 de juny va tenir lloc a les Cases d'en Puig, al Prat de Llobregat, la conferència del nostre consoci Jordi Badia *El Llobregat, un riu salinitzat*, tema aquest d'especial interès per a una població com el Prat de Llobregat que en bona part depèn de tot allò que li passa al riu i al seu delta.

La conferència es va centrar a descriure i documentar els efectes de l'activitat minera que es desenvolupa a la comarca del Bages i que repercuteix directament sobre la qualitat de les aigües del Llobregat i del seu principal afluent, el Cardener.

La relació entre clorur i potassi de les aigües fluvials és similar a la dels residus miners que s'amunteguen en diversos punts del Bages, el que demostra que tot i poder haver-hi una mínima contaminació salina de caire natural, la major part de la que arriba al riu té el seu

origen en la manca d'un tractament adequat dels runams salins de les mines, ja que les aigües pluvials acaben anant a parar directament a la xarxa fluvial.

L'any 1990 es va inaugurar un col·lector de salmorres que recull part de les aigües procedents dels processos realitzats a les instal·lacions mineres, però no les dels runams. Amb la creació d'aquest col·lector la qualitat de les aigües del riu va millorar força, però avui encara persisteix una notable contaminació salina degut a les aigües que renten aquests runams. Si el Llobregat i el Cardener arriben a aquest conca minera amb una salinitat que no acostuma a superar els 50 mg/l, un cop travessada aquesta zona minera la salinitat oscil·la entre els 250 i 600 mg/l en funció del règim de pluges i del cabal del riu.

A més de l'impacte paisatgístic que té l'amuntegament indiscriminat de residus salins, la contaminació de les aigües ha comportat la pèrdua de recursos hídrics de les poblacions veïnes i un cost addicional per a les activitats industrials que utilitzen l'aigua en el seu procés productiu. I no cal oblidar els importants costos de tractament i potabilització de les aigües del Llobregat que s'acaben pagant amb diners públics quan els responsables d'aquesta situació són empreses privades.

Per a més informació sobre aquesta problemàtica així com per tenir accés als diversos informes elaborats i a les dades de les analítiques que periòdicament es fan sobre la qualitat de les aigües del Llobregat, es pot consultar la pàgina web de la Plataforma Montsalat a l'adreça www.lasequia.org/montsalat/. ■



Indicadors de paisatge. Reptes i perspectives. Plecs de Paisatge. Eines 1. Observatori del Paisatge, 2009. 367 p. ISBN: 978-84-613-1327-3.



Cursos naturalistes

Curs d'iniciació a la fotografia de natura

Durant el cap de setmana dels dies 23 i 24 de maig es va realitzar el primer curs organitzat per la recent fundada Societat Catalana de Fotògrafs de Natura. Programat per dos dels seus membres, Albert Masó i Roberto Bueno, tenia com a finalitat introduir els alumnes en el món de la fotografia del nostre entorn natural i proporcionar una visió panoràmica del tema.

Les classes teòriques es van impartir molt confortablement als locals de les Cases d'en Puig, del Prat de Llobregat. Després dels conceptes bàsics necessaris per a una comprensió del curs, s'entrà en les tècniques de macro, paisatge i caça fotogràfica. S'explicaren els procediments i trucs més importants, s'ensenyà com funcionen en la pràctica els elements i accessoris, i finalment es projectaren imatges per observar els resultats del que s'havia dit. També es mostraren els objectius i accessoris idonis

en cada situació. Els alumnes van rebre dosiers amb informació complementària.

Acompanyats pel fotògraf local Pere Ribas, el diumenge es va fer la sortida al camp al Remolar, dins la reserva natural del delta del Llobregat, en un recorregut preparat pel guia de la reserva Romà Montull.



Fent caça fotogràfica al Remolar. Foto: Grec Freixa.

Durant la sortida es varen utilitzar els objectius i estris de les diferents tècniques i es posaren en pràctica els procediments que s'havien explicat durant el curs.

En definitiva, es van assolir els objectius d'aconseguir que els alumnes aprenguessin els trets més importants de les tres tècniques fonamentals. Ara ja s'han iniciat i es troben en disposició d'escollir quina branca volen aprofundir, cosa que podran fer en propers cursos d'especialització. Ja s'estan programant un de fotografia de bolets per la tardor d'enguany i un altre de

fotografia de libèl·lules per a la primavera de l'any que ve. ■



Martinet blanc (*Egretta garzetta*). Foto: Albert Masó

Consell Directiu

El dimarts 30 de juny, se celebrà, a la seu de l'IEC, l'Assemblea General de socis de la ICHN, en la qual es va fer un balanç de les activitats de l'any 2008 i de la primera part de l'any 2009 i es presentà l'estat de comptes. Després dels parlaments del president, Josep



Maria Ninot, del vicepresident, Joan Pino, del secretari, Xavier Escuté, i del tresorer, Marc Martín, es van fer les votacions per a la renovació de càrrecs del Consell Directiu. Un cop recomptat els vots dels assistents i els que havien arribat per correu, el Consell

Directiu queda constituït de la manera següent:

President:	Josep M. Ninot i Sugrañes
Vicepresident:	Xavier Escuté i Gasulla
Secretari:	Moisés Guardiola i Buffi
Tresorer:	Marc Martín i Pérez
Vocals:	Òscar Alomar i Kurz
	Roser Campeny i Valls
	Pere Luque i Pino
	Núria Morral i Nadal
	Oriol Oms i Llobet
	Florenci Vallès i Sala

Delegació del Bages

Sortides naturalistes

La serra de Montsià

El dissabte 9 de maig hi hagué la sortida a la serra de Montsià. La serra de Montsià és una unitat geogràfica ben singularitzada, constituïda sobretot per calcàries cretàciques, que separa la foia d'Ulldecona del litoral mediterrani. Els seus més de 700 m d'alçada de la carena no són tan modestos si tenim en compte que la serra és abrupta, llaurada per nombrosos barrancs, i que s'enlaira des de ran de mar per un costat i d'una plana a uns 100 m per l'altre. La serra de Montsià dona nom a la comarca més meridional de Catalunya.

L'interès natural per la serra de Montsià ha quedat sempre una mica a l'ombra dels parcs naturals propers del delta de l'Ebre i dels Ports de Tortosa-Beseit. La serra, malgrat que havia estat en part conreada, sobretot al vessant d'Ulldecona on són ben visibles els marges que esglaonen el pendent, i que l'any 1986 —un any fatídic per incendis a Catalunya— la part alta va patir un extens

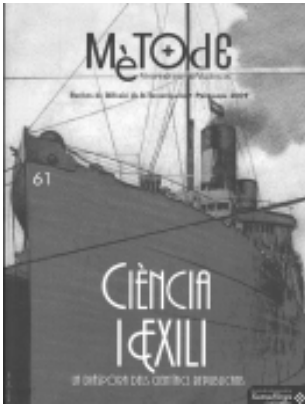
incendi forestal, actualment és una àrea natural excepcionalment tranquil·la, poc explotada, lliure de carreteres i d'imposicions humanes. La vegetació dominant és una màquia arbustiva, molt diversa i entretinguda pels botànics, on tenen cabuda des del margalló fins a la blada de fulla petita i el roure valencià o de fulla petita a les zones més altes. A l'entorn de la font del Bugar es manté un alzinar extens, vell i ombrívol, respectat pels atzars històrics i pels incendis.

L'itinerari previst per la serra va ser l'ascensió pel vessant de ponent, des de les Ventalles (Ulldecona), remuntant el barranc de l'Astor fins a la carena al punt de la Roca Foradada, un tomb per la part més alta, i el descens cap a llevant per la font del Bugar fins prop de Sant Carles de la Ràpita.

Un dels atractius de la comarca de Montsià són els seus amfibis; per això ens acompanyà en Joan Maluquer, president de la



Manxiuleta (*Digitalis obscura*)



Mètode. Revista de Difusió de la Investigació, núm. 61. Universitat de València, primavera 2009. 132 p. <http://puv.uv.es/publicacions@uv.es>.

Societat Catalana d'Herpetologia. Encara a la plana, a la bassa de les Ventalles, mentre esmorzàvem, van buscar sense èxit dins l'aigua tèrbola el tritó meridional o ofegabous (*Pleurodeles waltl*), el gegant entre els tritons de la fauna catalana.

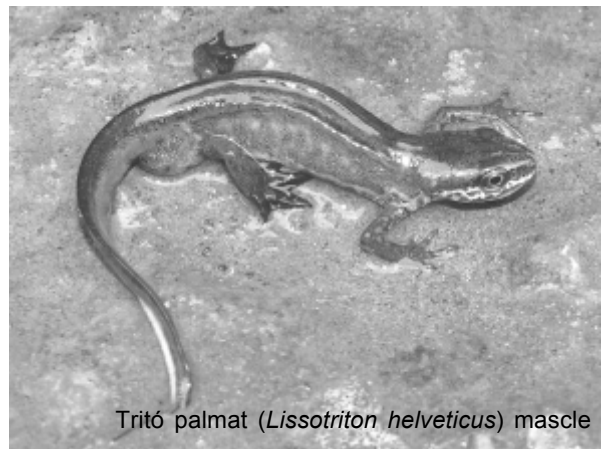
Abans que la serra no s'enfilí de debò, a la seva base les oliveres centenàries s'arreglaren amb pulcritud, cadascuna d'elles grandiosa, patrimoni etnològic, històric i natural a la vegada. Més amunt, quan el pendent fa feixuga la pujada, les feixes testimonien l'abast de l'agricultura en temps no tan reculats però que ja semblen molt llunyans. Després d'una graonada, el pendent es suavitzava, s'obre la panoràmica i entrem al terreny afectat per l'incendi del 1986. El garric és l'espècie que en va sortir més beneficiada. Entre les mates de garric despunten flors tan atractives com la manxiuleta (*Digitalis obscura*), el talictré tuberós o ruda de prat (*Thalictrum tuberosum*) i l'abellera becada (*Ophrys scolopax*).

Al fil de la carena apareix la Roca Foradada. Som a primers de maig i l'aigua de mar encara és freda. Per contrast amb la temperatura de l'interior, puja boira del litoral que, lamentablement, impedeix gaudir amb tot l'esplendor d'aquesta finestra oberta al mar. Aquí la roca calcària s'exhibeix enjoiada amb plantes rupícoles de florida delicada; hi trobem *Sarcocapnos enneaphylla* que viu fins i tot

penjada als sostres, *Erinus alpinus* i *Linaria organifolia* ssp. *crassifolia*.

De baixada, la font del Burgar és parada obligada. Hi trobem, aquesta vegada sí, l'esperat tritó palmat (*Lissotriton helveticus*), els mascles del qual tenen una membrana interdigital als peus de les potes del darrera. En Joan Maluquer ens explica la història de l'arribada del tritó palmat a la font del Burgar, unes dècades enrere, a partir d'una població en perill als ullals de Baltasar del delta.

Un bon tram més de baixada, i la civilització irromp prop de Sant Carles, on ens espera l'autobús. La descoberta de la serra de Montsià ha valgut la pena; una vegada més ens sorprenem de la varietat d'espais i paisatges que caben en aquest país relativament petit i tan humanitzat que és Catalunya. ■



Tritó palmat (*Lissotriton helveticus*) mascle

Cambrils d'Odèn

Dissabte 13 de juny hi hagué la sortida a Cambrils d'Odèn, a la part més occidental del Solsonès, una terra poc poblada que ha sabut conservar els seus encants naturals.

L'excursió començà amb la visita al salí de Cambrils, guiada per en Manel del Centre de Natura d'Odèn. A diferents llocs del Prepirineu sorgeixen fonts salades, lligades sempre a estrats d'argiles amb evaporites del període Triàsic Superior, d'uns 220 milions d'anys. Es tracta doncs de sals molt més antigues que les de la formació Cardona, sedimentades durant l'Eocè (35 milions d'anys). Algunes d'aquestes aigües salades del Prepirineu s'han explotat fins fa ben poc temps en salines; aquest és el cas de Gerri de la Sal al Pallars i de Cambrils al Solsonès. La font d'aigua salada de Cambrils no té un gran cabal, però sí una concentració propera a la saturació. No és estrany doncs que s'aprofités i que tot un poble nasqués al seu voltant. Tot i que el salí de Cambrils va passar unes dècades d'abandonament, ara es troba a la fase final de la seva recuperació com a patrimoni etnològic i s'ofereix ja com a atractiu turístic i cultural. La visita al salí de Cambrils

explica el procés tradicional d'obtenció de sal: l'acumulació d'aigua salada a la bassa o toll, la seva conducció per canals o reguers fets de fusta de pi i l'evaporació de l'aigua a les superfícies enrajolades o eres. Tan sols tres dies assolats d'estiu eren suficients perquè la sal cristal·litzés a les eres. Si la pluja diluïa la salmorra, llavors les eres s'havien de buidar i tornar a omplir de salmorra concentrada del toll. Les instal·lacions inclouen a més el magatzem, el forn per coure les rajoles i el molí, accionat pel torrent d'aigua dolça, per triturar la sal. Aquest mateix estiu és previst posar en



Cap al Salí de Cambrils

funcionament de nou el Salí de Cambrils, de manera demostrativa.

A la visita organitzada va seguir la travessa a peu de la serra de les Encantades que tanca pel nord la vall tranquil·la de la Móra Comdal, des de Cambrils fins a trobar el pantà d'Oliana. La serra de les Encantades està constituïda per conglomerats de l'Oligocè, amb una intercalació discordant, prop de Cambrils, de calcàries molt més antigues. En primer lloc vam anar a trobar el Forat de les Encantades, un forat d'entrada estret que dona pas a una cavitat gran i sorprenent, bellament decorada amb les característiques formacions originades pel dipòsit d'aragonita o de calcita —estalactites, bandes ondulades, orgues i un pilar central.



Les Encantades de la Móra Comdal

La caminada íntegra de les Encantades ens descobrí un relleu autènticament montserratí fora de Montserrat. També com a Montserrat, l'alzinar és el bosc dominant a les Encantades i a les canals apareix el teix; en canvi la *Saxifraga* o corona que creix directament a la roca a les Encantades és la corona de rei (*S.longifolia*), mentre que a Montserrat trobaríem la corona de reina (*S.callosa* ssp. *catalaunica*), més petita. La solitud del lloc ens permeté d'observar bé dues espècies d'aus carronyaires, el voltor i l'aufany, i un ramat d'isards que s'havien refugiat en una balma del conglomerat.

Queden per a una altra ocasió el recorregut per la Ribera Salada — lleugerament salada per la font salada de Cambrils— i la visita al centre de

cria de falcons d'Odèn. ■



Voltor (*Gyps fulvus*)

Pòster commemoratiu de les sortides 2008-09 de la ICHN-Bages

Com a record de les sortides naturalistes del curs 2008-2009 organitzades per la delegació del Bages, s'ha editat un pòster, obra de Marta Queralt de la ICHN-Bages i de la SCFN-ICHN, amb una selecció d'imatges de cadascuna de les 10 sortides.

El podeu descarregar de <http://www.iecat.net/institucio/societats/ICHistoriaNatural/Bages/ICHN/Sortides2008-09.jpg> o sol·licitar-lo ben imprès a la Secretaria de la ICHN (ichn@iec.cat). ■

Delegació de la Franja de Ponent

Nous cursos naturalistes i expedicions a la Selva i el Carib veneçolà

Al juliol i setembre, subvencionats per l'Institut de Biodiversitat Tropical i el Govern Bolivarià de Veneçuela.

Aquest estiu hi ha dues noves oportunitats de participar en els cursos de biodiversitat tropical que organitza l'Institut de Biodiversitat Tropical, conjuntament amb l'ONGD Naturalistes Sense Fronteres i diverses universitats de Veneçuela (Universidad de Los Andes, Universidad Central de Venezuela, Universidad de Los Llanos i Fundación La Salle). Les dates que podeu triar per a venir a l'11è i 12è cursos de biodiversitat tropical són de l'11 al 22 de juliol o del 4 al 14 de setembre.

En els dos casos els participants faran estades a la selva seca tropical (Estació Biològica Caparo, de la Universidad de Los Andes), els Llanos, el Parc Nacional Tírgüa, la selva ennuvolada i els manglars al Parc Nacional Henri Pittier i les platges caribenyes de Choroní.

Els cursos, tutelats pel Govern veneçolà i totalment subvencionats per als socis de la Institució Catalana d'Història Natural,

inclouen el contacte amb les poblacions indígenes, estudi dels ecosistemes i pràctiques de camp de captura, estudi en ma i maneig de cocodrils, quiròpters, tortugues marines i ocells com ara els colibrís i els tucans, entre d'altres espècies. Hi participen en cada ocasió uns 10 experts de reconeguda experiència —professors de biologia i naturalistes— del país amfitrió i els coordinadors catalans acompanyen als participants des de la sortida a Barcelona fins el retorn. Per a més informació, adreueu-vos a: info@biotropical.org. ■



Delegació de la Garrotxa



Oriol de Bolòs i Capdevila. Sessió en memòria. Semblances biogràfiques; 49. Barcelona: Institut d'Estudis Catalans; Reial Acadèmia de Ciències i Arts de Barcelona. 59 p.

Grups de treball

A més del grup *Orchis* d'estudi de les orquídiades de la Garrotxa, creat l'any 2008 i que ha elaborat la monografia de les orquídiades de la Garrotxa, la delegació ha constituït enguany dos grups de treball més, el de papallones diürnes i el de flora vascular.

Tots dos grups amb una trentena d'integrants desenvolupen sessions d'iniciació i de formació, han organitzat uns espais web de consulta i de fòrum, en els que les persones que participen poden consultar imatges i fitxes de suport per al reconeixement de les espècies, poden penjar fotografies i comunicar-se, es convoquen sortides, poden consultar experts...

En aquests processos participatius els integrants tenen l'oportunitat d'aprendre i de participar en un projecte de recerca a la mesura de les seves disponibilitats de temps i els seus coneixements.

Tots dos grups es plantegen com a projecte a dos anys (el grup de flora vascular) i a tres anys (el de papallones diürnes) elaborar la corresponent monografia, tal com s'ha fet fins al moment amb les orquídiades i els odonats.

En aquest temps es pretén que els membres de cada grup es formin i puguin recollir dades del grup que serveixin per aportar informació a les fitxes de les espècies, i als

apartats d'ecologia, atles, fenologia, etc. que hi haurà a les monografies.

El grup de papallones diürnes és coordinat per Mike Lockwood i Jordi Artola, i el de flora vascular per Xavier Oliver.

Si esteu interessats a participar-hi, podeu contactar amb els coordinadors a garrotxa.ichn@iec.cat.

D'altra banda, el grup *Orchis* d'estudi de les orquídiades de la Garrotxa continua enguany amb la campanya centrada en la recerca en àrees poc estudiades, en completar les distribucions de les espècies localitzades fins al moment, la recerca d'espècies noves — ja s'ha ampliat el llistat d'orquídiades de 49 a 51 — i l'estudi d'alguns exemplars del gènere *Epipactis*. ■



Activitats

A part de les sortides corresponents als grups de treball i que són restringides a les persones que s'han integrat en cada grup, la delegació ha organitzat altres activitats.

Campanya Cabrerès 2009. Conjuntament amb el museu de Ciències Naturals (Zoologia) de Barcelona, aquest any 2009 es recorda l'expedició entomològica que fa 86 anys van realitzar Longí Navas i Ascensi Codina al massís del Cabrerès. L'homenatge consisteix en una sèrie de sortides al sector

del Cabrerès per retre homenatge als entomòlegs i actualitzar les dades de fauna invertebrada d'aquest sector. Coordinadors: Jordi Nebot i Jordi Artola.

Coneguem les teixedes de Misaclops i de l'Orri a l'Alta Garrotxa. Sortida celebrada el 27 de juny per conèixer aquestes dues teixedes i les proves experimentals que s'estan desenvolupant actualment. L'activitat va ser guiada per Antònia Caritat. ■

Publicacions

Les Orquídiades de la Garrotxa. Monografies del patrimoni Natural, 2. Delegació de la Garrotxa de la ICHN. Olot, 2009.

Segon volum de les monografies del patrimoni natural de la Garrotxa, resultat del treball del Grup *Orchis* d'estudi de les orquídiades de la comarca. Aquesta monografia, a part de la introducció al món de les orquídiades, un glossari per facilitar el seu ús, presenta els resultats de la campanya del 2008, amb un apartat de



presència d'espècies per hàbitats, i les fitxes de les 49 orquídiades detectades l'any passat a la Garrotxa, amb la descripció i ecologia de cadascuna, fotografies realitzades pels integrants del grup, i la seva distribució a la comarca en quadrats UTM 5 x 5 km.

Els autors són Xavier Béjar, Mike Lockwood, Xavier Oliver, Inga Drake i Toby Willett, encara que el llibre ha estat possible gràcies a les 25 persones que van assumir la prospecció durant tota la campanya en una part del territori, i

(Continua)

a la col·laboració més puntual de fins a una seixantena de persones.

L'Institut d'Estudis Catalans també va contribuir en el projecte amb un ajut econòmic.

El llibre es ven en diverses llibreries amb un preu de 20 euros, i els socis poden comprar-lo en la mateixa Institució Catalana d'Història Natural a un preu de 15 euros.

El catàleg de flora vascular de la Garrotxa. Catàlegs de patrimoni natural, 1. Delegació de la Garrotxa de la ICHN. Olot, 2009.

Enguany, la delegació de la Garrotxa ha editat aquesta publicació amb l'objectiu de enllestir un primer catàleg de flora vascular de la comarca que permeti promoure la formació, el registre de citacions i la recerca en aquest àmbit.

El catàleg permet fer una primera diagnosi del coneixement botànic de la comarca, i establir les línies prioritàries de treball per poder-lo millorar. Es recull informació de 1.569 tàxons espontanis (1.458 autòctons i 111 al·lòctons) presents a la comarca, 5 tàxons extingits a la comarca, 20 híbrids, 106 tàxons al·lòctons subespontanis, 36 tàxons citats a la Garrotxa però que cal confirmar (dubtosos), 111 citats per error, 27 tàxons plantats trobats enmig del medi natural, i 97 no presents a la comarca però sí a prop dels límits comarcals.

Els autors són Xavier Oliver i Joan Font, i la seva edició ha comptat amb un ajut econòmic de la Diputació de Girona.

Es ven en diverses llibreries a 12 euros, i els socis poden comprar-lo a la Secretaria de la ICHN, a 10 euros. ■



III Seminari sobre patrimoni natural de la comarca de la Garrotxa. Olot, 15 de desembre de 2007. Annals de la delegació de la Garrotxa de la ICHN, Olot 2008. 85 p. ISSN: 2013-0856.

Grup de treball Societat Catalana de Fotògrafs de la Natura

Cicle de projeccions de fotografia de natura - 2009

La Societat Catalana de Fotògrafs de Natura, creada com a grup de treball en el si de la ICHN, inicià el 2008 i des de poc després de la seva fundació, un cicle de projeccions de fotografia naturalista que es realitzen a la seu de l'Institut d'Estudis Catalans, en diven-dres al vespre i en format digital.

Atesa la vocació naturalista de la SCFN, expressada en la seva declaració fundacional, les exposicions dels treballs dels seus membres volen incidir especialment en la preservació, l'estudi i la divulgació dels valors naturals.



L'assistència és creixent, especialment des que les projeccions es fan els divendres i també gràcies a la major difusió que progressivament té aquest cicle, que supera la quarantena de persones.

La primera sessió del 2009, el 19 de gener, fou internacional, el fotògraf i biòleg sud-africà

Jaco Powell va mostrar la seva obra en la projecció titulada *Kalahari faces*.

El 15 de maig, tingué lloc la segona sessió, a càrrec d'Oriol Muntané qui va presentar el reportatge del seu viatge al *Tresor de les Galàpagos*.

El 12 de juny, es va fer una projecció col·lectiva, a càrrec d'Helios Dalmau, Roger Eritja, Pau Núñez, Miguel A. Pedrera i Jordi Xampeny. Aquest cop es va presentar un audiovisual sobre l'Àrtic noruec, titulat *Estiu Àrtic - Expedició a Svalbard*.

El 25 de setembre es farà una projecció sobre l'illa de Socotra, a càrrec d'Oriol Alamany. Posteriorment, es programaran les muntanyes Rocalloses, els parcs naturals de Costa Rica i alguna sessió de temàtica vegetal, específicament orquídiades. ■



Assemblea de la SCFN

El 15 de maig passat, tingué lloc l'Assemblea de socis de la SCFN. Va començar a dos quarts de sis de la tarda amb una dotzena de persones a la sala. Francesc Muntada donà la benvinguda als assistents i a continuació

comunicà l'augment del nombre de socis que ha passat dels 24 del 2008 als 43 del 2009. A continuació, explicà els contactes que s'han tingut amb l'Administració Pública, amb la senyora Núria Buenaventura, directora gene-

(Continua)



Orsis. Organismes i Sistemes, núm. 23. Departament de biologia Animal, de Biologia Vegetal i d'Ecologia. Servei de Publicacions UAB, 2008. 166 p. ISSN: 0213-4039. [Http://ddd.uab.cat/record/34](http://ddd.uab.cat/record/34).

ral de Medi Natural, i amb el senyor Josep Planas, sotsdirector d'Informació i Educació Ambiental. El resultat d'aquests contactes ha estat de molt bones intencions però sense arribar a concretar res. Es decideix que cal tornar a prendre la iniciativa.

Helios Dalmau exposa l'estat del *Quadern de bona pràctica fotogràfica*. Està pràcticament acabat tret d'un dels apartats en el qual l'autor vol incloure unes modificacions. També ens explica la iniciativa de dissenyar uns amagatalls fixos a la finca de l'Avenc, a Tavertet, dins del Pla de Gestió d'aquest espai.

Roger Eritja explica el cicle de conferències que s'han dut a terme i, també, tot el projecte de realització de l'audiovisual que va fer la SCFN per a l'acte inaugural del Congrés Mundial de la Natura organitzat per la UICN

a Barcelona. Finalment, Albert Masó explica la participació de la SCFN al cicle de cursos naturalistes de la ICHN.

Per acabar els continguts previstos en l'ordre del dia, es plantegen els objectius pel 2009. La conclusió és que cal abordar la realització de la pàgina web, cal fer una proposta de cursos per al cicle de cursos naturalistes de la ICHN i continuar amb el cicle de projeccions, a més de reemprendre els contactes amb els representants de l'Administració.

En el torn de paraules, Ignasi Cebrian, va presentar el Festival de Cinema i Fotografia de Natura de 2009, a Callús. A continuació es va passar la projecció *El Tresor de les Galàpagos*, a càrrec d'Oriol Muntané. ■

Congressos i reunions

Sessió Conjunta ICHN-SCB. La reintroducció de grans vertebrats a Catalunya: bases biològiques i ecològiques

La sessió conjunta ICHN-SCB d'enguany va tenir lloc el passat 17 de juny i es va centrar en *La reintroducció de grans vertebrats a Catalunya: bases biològiques i ecològiques*. La presentació de la sessió va anar a càrrec de Joandomènec Ros, vicepresident de l'IEC, i Ferran Rodà, membre d'ambdues entitats, s'encarregà de les tasques de moderació.

La primera intervenció va ser d'Eduard Durany sobre la reintroducció del falcó peregrí a Barcelona, atès que és en aquesta població on la reintroducció d'aquest rapinyaire en hàbitats urbans ha tingut millors resultats. El projecte va començar el 1999, la primera cria va tenir lloc el 2004 i en l'actualitat hi ha 4 parelles establertes a Barcelona. Actualment s'estan instal·lant caixes niu per intentar aconseguir un increment de les parelles nidificants, ja que mentre l'hàbitat urbà sembla prou favorable per a aquesta espècie, el principal factor que en limita l'expansió és la manca de llocs de nidificació adequats.

Marc Gálvez va exposar el projecte de reintroducció del voltor negre a Catalunya a partir de dos nuclis prepirenencs, a la serra del Boumort i a la muntanya d'Alinyà. D'ençà de 2007 s'han alliberat 26 exemplars i

s'han constituït tres parelles, però encara no hi ha hagut cap intent de cria. Del total d'exemplars alliberats, el 54 % es mantenen a l'àrea de reintroducció.

En tractar els ungulats, Carme Rosell va presentar el cas de la daina i del cabirol. La daina, tot i que no es tenen dades de la seva presència anterior a Catalunya, es va introduir el 1987 als Aiguamolls de l'Empordà i d'ençà d'aquesta data els seus efectius s'han incrementat constantment fins a arribar als actuals 300 exemplars, la qual cosa està generant certs problemes de gestió. El cabirol també és un bon exemple de reintroducció reeixida atès que des dels diferents punts on s'han anat alliberant exemplars, ja s'ha estès cap a la majoria d'hàbitats i indrets de Catalunya.

La darrera intervenció, a càrrec de Santiago Palazón, va tractar sobre els carnívors. Bona part de la seva presentació es va centrar en la reintroducció de l'ós als Pirineus. Els primers alliberaments es van produir el 1996 a França i la població actual d'ossos als Pirineus deu ser de més d'una vintena. Els danys que causen a la ramaderia són minsos i, a més, es compensen sempre de manera adequada. L'ós és una espècie que s'ha



(Continua)

adaptat totalment al seu nou hàbitat, però cal esmentar que alguns exemplars han mort com a resultat d'accions antròpiques. Un aspecte crític d'aquest projecte ha estat la seva poca acceptació social en les àrees on ha estat

alliberat, problema que potser s'hagués pogut evitar amb un major treball de conscienciació i de debat amb la població local previ al seu alliberament. ■

Representants en organismes i institucions

Consell de Protecció de la Natura

Durant aquests darrers mesos, el Consell de Protecció de la Natura ha elaborat diversos informes relacionats amb el Pla Director Urbanístic del Pla de l'Estany, el Pla Director Urbanístic del Sistema Urbà de Girona, l'estudi informatiu i l'estudi d'impacte ambiental *Millora general. Nova carretera C-37 de Vic a Olot. Variant d'Olot. Tram: les Preses-Olot* i les propostes de nova limitació de diverses zones de protecció especial per a les aus (ZEPA) i de modificacions puntuals de la delimitació de diversos espais de la Xarxa Natura 2000.

Pel que fa a l'informe sobre el tram les Preses-Olot de la nova C-37, s'insisteix en que no es pot avaluar de manera rigorosa l'impacte ambiental d'una determinada infraestructura si aquesta no es tracta en tota la seva extensió, atès que l'estudi que es presentava a informació pública només abastava 4,5 km d'una infraestructura que en té gairebé 20. També es recorda que aquest tram passa gairebé de manera íntegra pel Parc Natural de la Zona Volcànica de la Garrotxa i que, d'acord amb el mateix estudi d'impacte ambiental, els efectes ambientals d'aquesta infraestructura sobre el medi natural es mantenen sempre entre moderats i severos, de manera que el tipus d'infraestructura que s'està projectant no s'adapta a les característiques i valors d'un espai declarat com a parc natural. També cal esmentar que aquest projecte preveu construir un llarg túnel que travessaria la serra de la Pinya i en disminuiria l'impacte ambiental, però que la proposta de travessar després el pla de Sant Andreu, generarà un elevat impacte.

La nova ampliació dels espais de la Xarxa Natura 2000 de caire estèpic dona resposta a les sentències condemnatòries contra Catalunya emeses pel Tribunal de Justícia de les Comunitats Europees: insuficient designació de ZEPA; deficient aplicació de la Directiva 70/409, d'Ocells, en l'àmbit del projecte de regadiu del canal Segarra-Garrigues. En el seu informe, el Consell de Protecció de la Natura valora positivament aquesta ampliació, tot i que lamenta que per adoptar aquests nous límits, que ja havien estat proposats amb anterioritat pels experts en conservació de les terres de ponent, hagi calgut esperar aquestes sentències condemnatòries. D'altra banda, l'informe alerta que un d'aquests espais, el secà d'Alguaire-Almenar continua en bona part fora de la Xarxa Natura 2000 i que tots aquests canvis en els límits dels espais protegits haurien d'anar aparellats amb l'aplicació d'un model de gestió adequat si realment es vol que siguin eficaços. ■



Belianes-Preixana

Consell de Caça de Catalunya

En la reunió del Consell de caça de Catalunya del 28 d'abril passat, es va debatre la proposta de Resolució per la qual es fixen les espècies objecte d'aprofitament cinegètic, els períodes hàbils de caça i les vedes especials per a la temporada 2009-2010 en tot el territori de Catalunya, debat aquest que es va fer a partir dels acords presos als diferents consells territorials de caça.

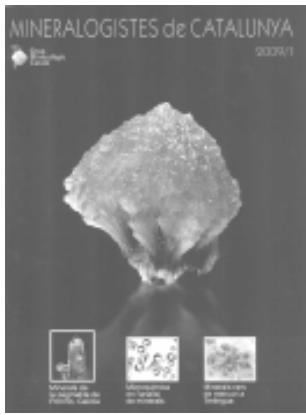
Pel que fa als períodes hàbils de caça menor, es va tractar la proposta que la tórtora turca i la polla d'aigua esdevinguin espècies cinegètiques, punt aquest, però, que no es pot resoldre sense acord amb el Ministerio de Medio Ambiente y Medio Rural y Marino.

També s'informà sobre el programa GALLES-PIR dins els projectes INTEREG de la Unió Europea en el qual hi participa el Departament de Medi Ambient i Habitatge junt amb els governs de França, Andorra i Navarra i que té com a objectius l'estudi de mesures de gestió i conservació de les tres espècies de galliformes de muntanya (gall fer, perdiu blanca i perdiu xerra) a l'àmbit dels Pirineus.

En tractar els períodes hàbils de caça major, es van prendre diversos acords en relació amb la caça del senglar, com el de limitar l'aportació suplementària de menjar, limitació aquesta que només s'acordà que es fes fora

Lleida transforma centenars d'explotacions agrícoles en camps d'energia solar

El diari El Punt Territori Lleida de l'1 de juny informava que el declivi de l'activitat agrària, unit a la subvenció que reben les noves fonts d'energia, han provocat una autèntica explosió dels camps de panells fotovoltaics on abans hi havia camps de conreu. A les terres de Lleida se n'han construït més de 400 en quatre anys. Això passa no només en terrenys de secà d'escassa productivitat agrària, sinó al cor del regadiu, al Pla d'Urgell, on es troben les plantes fotovoltaïques més grans, que ocupen el que abans eren explotacions fruiteres i de cereals.



Mineralogistes de Catalunya. Grup Mineralògic Català 01/2009. 63 p. ISSN: 1132-7022.

Subscripcions:
gmc@minercat.com.
www.minercat.com.

del període hàbil de caça. També es van fer diverses modificacions puntuals dels calendaris de caça del cabirol i del mufló. I amb relació al cervol, que fins ara la seva cacera començava una setmana més tard a les comarques barcelonines per tal que es poguessin fer els censos sense interferències amb aquesta activitat, enguany la cacera s'avançarà una setmana a proposta dels caçadors i per tant coincidirà amb els censos.

Enguany hi ha hagut una nova proposta consistent a no caçar durant els mesos de febrer i març a les *àrees sensibles* de les àligues cuabarrades i daurades dins dels espais d'interès natural i que serien delimitades per la Direcció General de Medi Natural. L'objectiu d'aquesta norma és evitar els fracassos en la nidificació i l'abandonament dels territoris que s'han observat en els darrers anys en diverses àrees de cria d'àligues perdigueres i daurades, les quals s'han vist afectades per determinades batudes de senglar, ja que les dates de cacera s'han anat endarrerint i coincideixen amb el període de cria de les àligues. Els representants dels caçadors demanen que es concreti la definició d'*àrea sensible* i proposen canviar-la per *àrea de nidificació* i també que es pugui caçar la primera setmana de febrer.

El representant de l'IEC indicà que les *àrees sensibles* majoritàriament són les de nidificació però que també ho poden ser altres en que no hi ha nius, però les àligues hi desenvolupen activitats vitals (dormiders, cacera, còpules,...), així com que el període crític s'inicia a mitjan gener, quan les àligues més primerenques ponen o estan preparant-se per a la reproducció. També esmenta que la transmissió d'informació i col·laboració

amb els caçadors locals és indispensable i que caldria delimitar adequadament les àrees sensibles.

Després d'un llarg debat s'acabà incloent també el trencalòs (tal com ja indica el pla de recuperació de l'espècie que ha estat aprovat legalment), denominar *àrees de nidificació* i indicar la limitació des del primer diumenge de febrer fins al 31 de març.

En el torn obert de paraules, el representant de l'IEC valorà la feina i les dades que els tècnics del Departament de Medi Ambient i Habitatge han obtingut de guineus i visons americans, i que aquestes haurien de ser una eina de gestió. Destacà els problemes que comporta donar menjar als senglars i que fa necessària una campanya de divulgació a la població per reduir aquesta pràctica en les zones semiurbanes i de segones residències. Per últim reclamà una actualització de les dades de captures de la darrera temporada per tal que en el moment de reunir-se el Consell de caça es pugui valorar de manera adequada l'esborrany de Resolució anual de caça i programar amb coneixements suficients i adequats la propera temporada de caça.

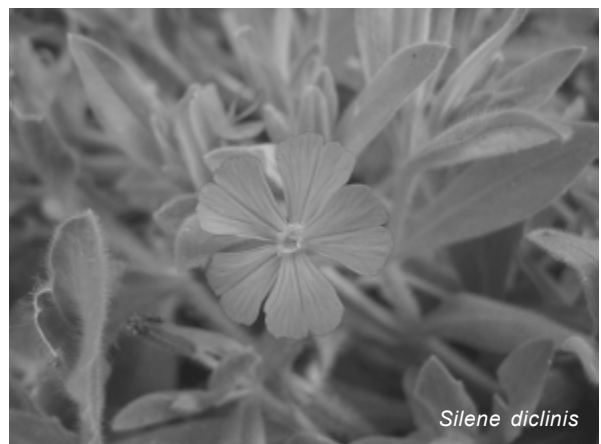
Per part dels assistents a la reunió es demanà informació sobre la situació actual de la Llei de caça que el Departament de Medi Ambient i Habitatge està preparant. En relació amb aquest aspecte, s'informa que en l'actualitat el text es troba en procés de revisió per part dels serveis jurídics dels Departament. També es comentà que, com totes les lleis, passarà un procés d'exposició pública i que després seguirà el tràmit parlamentari durant el qual també s'hi poden incloure esmenes. ■

Societats naturalistes dels Països Catalans

El nou decret valencià de conservació de flora silvestre

El 22 de maig passat, el Consell de Govern Valencià va aprovar el Decret 70/2009, pel qual es crea i regula el Catàleg Valencià d'Espècies de Flora Amenaçades, i es regulen mesures addicionals de conservació (DOCV núm. 6021, de 22 de maig de 2009). Al nou decret, el llistat d'espècies protegides i la seua regulació és només una petita part del contingut de la norma, que s'estén molt més al cas de les mesures de foment i conservació, novedoses en molt casos fins i tot per al cos legislatiu europeu. El decret estableix 3 categories de protecció, que per ordre d'intensitat de restriccions d'ús de la flora són: 1) Catàleg Valencià d'Espècies de Flora Amenaçades, compostat per les categories 'En Perill d'Extinció' (EPE, 42 espècies) i 'Vulnerable' (VU, 83); 2) plantes 'Protegides no Catalogades' (PNC, 109); i 3) plantes 'Vigilades' (VG, 164).

Les limitacions genèriques són similars a tots els casos i equivalents a les indicades per a l'annexe IV de la Directiva d'Hàbitats i el 'Catálogo Español de Especies Amenazadas', però al cas de les PNC i VG les restriccions per afectar-les poden estar directament alçades, en determinades



Silene diclinis

(Continua)

condicions i inclou-ne les corresponents mesures compensatòries, per les resolucions oficials d'Avaluació d'Impacte Ambiental; a més, al cas de les VG, poden collir-se puntualment determinades parts de les plantes a la natura sense necessitat de permís, per a usos científics, educatius i de conservació, i hom permet en condicions concretes la seva producció i comercialització. Al cas de les EPE i VU, a banda de la diferència de tractament per les sancions, i pels tipus de plans per a la seua conservació —Plans de recuperació per a EPE i de conservació per a VU—, les Vulnerables poden collir-se sense necessitat de permisos addicionals pels investigadors que hagen obtingut el 'Carnet de recol·lector científic de flora silvestre', nova forma d'autorització excepcional creada pel decret. A banda d'aquestes tres categories, s'estableix la possibilitat de sotmetre a futures limitacions especials l'aprofitament forestal de tàxons concrets pel seu interès científic, l'alta longevitat o baixa regeneració, o el decliu progressiu de les poblacions, així com aquells que hagen de sotmetre's als plans de gestió de l'annexe VI de la Llei 42/2007 —equivalent a l'annex V de la Directiva d'Habitats—

Un element de relleu del decret és la creació del Consell Científic Assessor de Flora Silvestre, òrgan col·legiat amb un ample nombre de funcions d'informe, en molts casos preceptius per a la presa de decisions futures de la Generalitat, com ara la modificació dels llistats de protecció, l'aprovació de plans i programes, o el reconeixement de carnets de recol·lector científic per a persones no adscrites a centres de recerca.

La nova norma inclou a més un amplíssim grup de novetats, entre d'altres les relatives a la informació oficial sobre la flora silvestre mitjançant el Banc de Dades de Biodiversitat, o la planificació general de la conservació de la flora amb el 'Programa de conservació de flora valenciana' previst inicialment sota un altre nom a la Llei Forestal Valenciana (Llei 3/1993, de 9 de desembre). A nivell de detall, a banda dels esmentats plans de recuperació i conservació, hom preveu la possibilitat d'altres com els plans d'acció —planificacions 'multiespècie'— o els programes de reintroducció —fins a 11 de les espècies indicades al decret es consideren extintes—.



Orchis papilionacea

En el cas dels espais, es millora el concepte de Microreserva de Flora i el seu àmbit —per exemple, per abastir les algues—, fent possible, a més, la seua extensió al medi marí, als llocs amb competència ambiental de la Generalitat. Igualment es consolida el concepte de delimitació dels terrenys forestals sotmesos a protecció preventiva —Zones d'Actuació Urgent— establerta per motius de conservació de la flora o vegetació singulars.

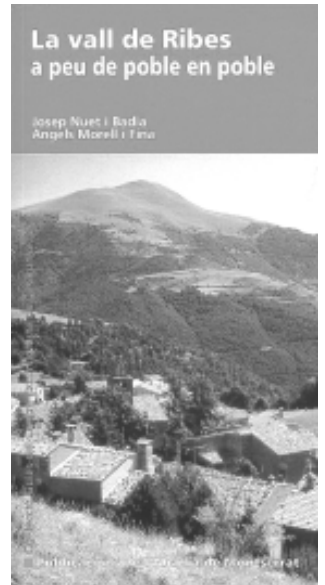
Com a figura de protecció més novedosa cal destacar l'anomenat 'hàbitat protegit', tipus d'ecosistemes on s'obliga a tenir especial cura en els procediments d'avaluació d'impacte, i on es prohibeixen afectacions negatives intenses no autoritzades; es declaren 13 hàbitats protegits, com ara els penyasegats costaners amb ensopegalls, els matollars sobre guix, les estepes salines, les llacunes temporànies mediterrànies o les bosquines amb teix. Paral·lelament el decret estableix mesures de prevenció de danys generals a la flora, com ara l'obligació de plantació d'espècies autòctones o la

prohibició d'ús d'herbicides en determinades vies de comunicació.

Un capítol particularment extens és el dedicat a les eines de conservació, donant reconeixement legal i responsabilitats de conservació al Banc de Germoplasma de Flora Silvestre Valenciana del Jardí Botànic de la Universitat de València, a més d'eixamplar les del Banc de Llavors Forestals del Centre per a la Investigació i

Experimentació Forestal. Hom considera la figura de 'col·laboradors en conservació de flora silvestre' per a ONG amb particular dedicació a aquestes matèries, i es preveu el reconeixement legal i registre dels herbaris, jardins botànics, bancs de germoplasma, unitats de propagació *ex situ* i col·leccions de plantes vives, com a eines fonamentals per a la preservació del patrimoni botànic valencià.

Tot i que caldrà desenvolupar molts aspectes del decret mitjançant normes inferiors, la majoria del seu text és clarament aplicable i efectiu des de la seva publicació. L'accés al seu contingut pot fer-se mitjançant l'adreça d'internet https://www.docv.gva.es/portal/portal/2009/05/26/pdf/2009_5938.pdf ■



La vall de Ribes a peu de poble en poble. JOSEP NUET i ÀNGELS MORELL. Publicacions de l'Abadia de Montserrat, 2009.

Aquesta guia inclou una selecció d'itineraris fàcils a peu, des de 0.30 h fins a 3.30 hores, que porten de poble en poble per tota la vall de Ribes Ribes.

Està pensada per a les persones que fan estada uns quants dies en alguns dels allotjaments que hi ha i volen conèixer la vall de Ribes Ribes, i per a les que volen fer una excursió d'un dia.

També per a aquells que volen fer turisme cultural visitant el ric patrimoni natural i històric de la vall.

ISBN 978-84-9883-127-6
Preu 18 euros.

Comandes i venda per Internet: www.pamsa.cat.

Col·laboracions amb altres entitats

Tercer Congrés Catalanista

En el marc del Tercer Congrés Catalanista, la Institució ha col·laborat en la sessió sobre *El treball en el territori. El patrimoni cultural i natural i els centres d'estudis*, sessió que es va desenvolupar a Móra d'Ebre el passat 23 de maig. En aquesta sessió es van tractar els següents temes: la recerca i la relació amb les universitats; les publicacions i la seva difusió; la relació amb l'administració; la

implicació amb el territori i la resposta de la societat. ■



Espais naturals protegits

La Institució a TV3

En aquests dos darrers mesos, la Institució ha col·laborat amb el programa de TV3 El Medi Ambient en la realització de dos reportatges sobre els valors dels espais naturals de Collserola i la Serra de Milany.

El primer programa *Collserola: fora del bosc* es va emetre el 20 de maig i volia fer arribar als ciutadans el missatge resultant de la trobada científica que la Institució va realitzar l'any passat sobre la

conservació dels prats, els conreus, les brolles i les màquies de Collserola.



El reportatge *Les fagedes de Milany*, emès el 8 de juny, va fer un bon resum dels valors florístics i faunístics d'aquest espai situat entre Osona i el Ripollès.

Es pot accedir als vídeos d'aquests programes a través de la pàgina web del programa El Medi Ambient a l'adreça <http://www.tv3.cat/pprogrames/elmediambient/meaSeccio.jsp>.

■

Alguna cosa no funciona bé a l'hora de gestionar els boscos: dos exemples de les comarques gironines

El passat mes de maig, la ICHN es va adherir al Manifest Pinya de Rosa, el qual es promou des del Centre d'Estudis Avançats de Blanes degut a la manera com s'estan duent a terme els treballs de neteja forestal en aquest espai per prevenir incendis forestals.

Els treballs de neteja que es realitzen al Paratge Natural d'Interès Nacional (PNIN) Pinya de Rosa, espai protegit pel seu valor com bosc mediterrani litoral, estan procedint a l'eliminació sistemàtica i total de l'estrat arbustiu, mantenint tan sols l'estrat arbòri, el qual, no obstant això, s'ha sotmès també a una tala parcial.

És per tot això que l'esmentat Manifest reclama que s'aturin i es replantegin les tasques de neteja que s'estan realitzant en aquest espai protegit i que, a dia d'avui, estan destruint l'estructura del bosc com a ecosistema i redueixen dràsticament la seva diversitat.

A l'Alta Garrotxa, un espai emblemàtic per a



Alta Garrotxa

(Continua)

la conservació i inclòs al PEIN i gestionat pel Consorci per a la protecció i la gestió de l'espai d'interès natural de l'Alta Garrotxa, els problemes relacionats amb la gestió forestal encara són més d'actualitat, com ho demostra el fet que el passat dia 12 de juny una vintena de veïns de la vall d'Entreperes (Sales de Llierca), van intentar, però no van aconseguir a causa de la presència de mossos d'esquadra i agents rurals, que els operaris contractats per Medi Natural no poguessin accedir als boscos públics de la zona que estan netejant.

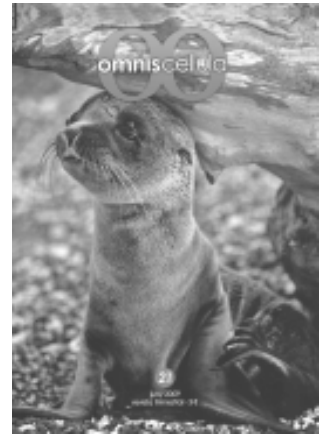
En aquest espai, els principals problemes se centren actualment en la roureda centenària de la finca de la Torre, amb un pla tècnic aprovat pel CPF, i al bosc de propietat pública Forest Mas Quintana i Argeles.

Aquest darrer cas és especialment exemplar, ja que es tracta d'un bosc públic, inclòs en un espai protegit i en el qual s'hi havien de dur a terme diverses actuacions forestals de

reducció del risc d'incendi. Vist el tractament que rep el bosc de Quintana, és clar que l'actuació forestal que s'hi està duent a terme no correspon amb els objectius del projecte ni als que correspondrien en un espai natural protegit, ja que s'està afectant de manera negativa a la flora i la fauna i no es prenen les mesures adequades de prevenció de l'erosió ni d'eliminació dels residus vegetals resultants.

En ambdós casos, tant al PENIN Pinya de Rosa com a l'EIN Alta Garrotxa, sembla entreveure's un canvi en la manera de fer de l'administració forestal, la qual, pel que es veu, sembla que cada cop s'interessi menys per tot allò que fa referència a la conservació de la biodiversitat i el paisatge.

Potser l'aturada del Pla general de política forestal de Catalunya, quan havia superat un llarguíssim procés participatiu i estava a punt de ser aprovat, és un altre indicador en aquesta mateixa línia? ■



Omniscellula, núm. 21. Juny de 2009. Omniscellula - Societat Catalana de Biologia, 2009. 50 p. ISSN: 1696-8107.



Legislació

Illes Balears

Decret 29/2009, de 8 de maig, d'organització, funcions i règim jurídic de la Comissió de Medi Ambient de les Illes Balears. BOIB núm. 075 del 23 de maig de 2009.

País Valencià

DECRET 70/2009, de 22 de maig, del Consell, pel qual es crea i regula el Catàleg Valencià d'Espècies de Flora Amenaçades i es regulen mesures addicionals de conservació. DOCV núm. 6.021 del 26 de maig de 2009.

DECRET 72/2009, de 29 de maig, del Consell, pel qual es declara paratge natural municipal l'enclavament denominat les Fontanelles, al terme municipal de Corbera. DOCV núm. 6.027 del 3 de juny de 2009.

Amb el suport de



Diputació
Barcelona
xarxa de municipis



fundada el 1899

ICHN

**Institució Catalana
d'Història Natural**

Filial de l'Institut d'Estudis Catalans

Redacció: ICHN
C. del Carme, 47
08001 Barcelona
Tel. 933 248 582
Fax 932 701 180

A/e: ichn@iec.cat
A/I: <http://ichn.iec.cat>

Imprimeix: IMPREMTA BADIA, SL
Maqueta: Albert Beltran
Dipòsit Legal: B.39829-1995

Recordeu

Fons bibliogràfic de la ICHN:

Podeu consultar el fons bibliogràfic de la Institució a la Biblioteca Montilivi, Universitat de Girona, Àrea de suport a l'estudi i la docència. Horari: tardes de 14.45 a 21.45 h; Tel.: 972 418 290; o a l'adreça d'Internet: http://biblioteca.udg.es/fons_especials/ichn/index.asp.

Han col·laborat en la redacció d'aquest NOTÍCIES:

Jordi Badia, Guillem Chacón, Roger Eritja, Josep Germain, Emili Laguna, Ricard Martín, Albert Masó, Francesc Muntada, Xavier Oliver, Joan Real, Llorenç Sáez, Andreu Salvat i Florenci Vallès.