

Editorial

Reflexions entorn a la problemàtica de les plantes invasores

El control de les espècies al·lòctones invasores ha esdevingut un tema de vital importància per a la conservació de la biodiversitat i les activitats econòmiques. Ha estat una qüestió present en fòrums de debat internacionals que s'ha traduït en l'establiment d'acords com ara el Conveni Internacional per a la Protecció de les Plantes (1951), el Conveni de Berna (1972), el Conveni de la Biodiversitat aprovat a la Cimera de Rio (1992), el Conveni de Barcelona (1995) de Protocol sobre Àrees Especialment Protegides i la Diversitat Biològica a la Mediterrània, o l'Estratègia global per a la conservació de les plantes (2002). Es tracta d'una problemàtica que, en aquest moment, es considera el segon factor de pèrdua de biodiversitat del Planeta, després de la destrucció d'hàbitats.

En estats com Austràlia, Sudàfrica, EUA... i en nombrosos territoris insulars la situació provocada per les plantes invasores és greu i, fins i tot, s'ha valorat el seu perjudici des del punt de vista econòmic, per la qual cosa s'inverteixen grans esforços en el seu control. A casa nostra, podem dir que estem en una fase inicial d'invasió de diverses espècies que causen perjudicis considerables en territoris veïns. No estem en un punt crític ni tampoc convé crear alarmismes però justament és ara quan una estratègia ben plantejada i executada podria ser definitiva per tal d'evitar o minimitzar problemes en el futur sense malbaratar recursos humans i presupostaris, que ja de per si, són escassos en la conservació de la Natura.

A Catalunya, les universitats, algunes entitats i equips gestors d'espais naturals protegits han portat a terme estudis, treballs i actuacions puntuals respecte a les espècies invasores. Últimament s'han elaborat catàlegs i diagnòstics de la perillositat de les plantes invasores (capacitat invasora, l'impacte actual i potencial i la dificultat d'eradicació). Les línies de treball possibles són múltiples, però l'eficàcia del conjunt d'actuacions depèn en gran mesura de què estiguin ben articulades, orientades i prioritzades.

Són diverses les consideracions que convindria fer. En primer lloc és fonamental reduir el màxim l'entrada de nova planta de tàxons perillosos. Les actuacions de control i eradicació d'exemplars poden resultar ineficaces si al mateix temps no es minimitzen les entrades de nova planta. Es fa necessari doncs estudiar quines són les vies d'entrada de la planta invasora i procedir de manera preventiva.

Caldria elaborar una normativa d'urgència sobre la comercialització d'aquelles espècies invasores de les quals ja s'ha detectat la seva perillositat al nostre territori. Algunes plantes pertanyen a grups (gèneres, famílies...) amb una gran potencialitat invasora i per tant, no és suficient només la prohibició d'una espècie ja



Senecio inaequidens



Ailanthus altissima



Botanics. Royal Botanic Garden Edinburgh, núm. 30. Tardor 2007. 15 p.

que de seguida es comercialitza una de similar amb una problemàtica semblant.

La jardineria pública, i molt especialment la restauració d'obra pública (infraestructures de comunicació com carreteres, línies de ferrocarril...) tenen una gran incidència respecte a dispersió d'espècies per tot el territori, superfície afectada i diversitat de planta utilitzada. També són responsables de la dispersió de plantes, que tot i ser espècies autòctones, procedeixen de zones llunyanes i genèticament són molt diferents als individus de la mateixa espècie que viuen al territori, comportant a més de la dispersió de les plantes, contaminació genètica. El període de temps existent entre la concreció i l'execució d'un projecte permet fer contractes de producció a vivers. Aquests són capaços de disposar de planta en 6-9 mesos a partir de llavors d'espècies de la zona afectada. En aquest sentit ja s'han realitzat algunes experiències amb vivers sense increment de les despeses.

Una segona línia de treball és la detecció precoç. La inspecció del territori amb programes específics de vigilància permetria, amb una formació adequada, detectar els tàxons perillosos a temps per fer una eradicació senzilla, ràpida i barata que estalviaria a mig i llarg termini molts problemes i diners.

La formació de tècnics i de vigilants també comportaria que en molts informes sobre activitats i projectes s'incorporessin mesures per prevenir, evitar o minimitzar expansions de tàxons invasors perillosos (acabaments i manteniments de carreteres, plans de millora de lleres o boscos, etc.).

Les campanyes d'eradicació i control d'espècies han de ser l'últim recurs. Són les actuacions que requereixen una despesa més important, sovint hi ha afectacions col·laterals al medi i no solucionen de manera satisfactòria el problema.

És important l'eliminació de focus perillosos, normalment exemplars o grups situats

estratègicament (sobre cursos fluvials, vies de comunicació, etc.), que dispersen llavors que arriben a una superfície de territori força gran. A vegades són plantats per particulars però també llavors hi ha la possibilitat d'oferir una substitució d'aquests exemplars per altres espècies no conflictives, tal com ho fan paleses algunes experiències recents.

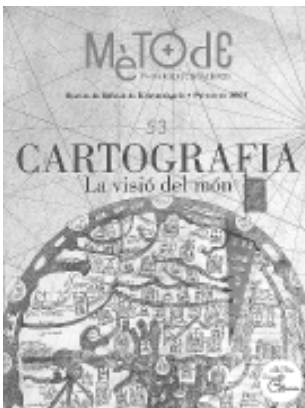
Per eliminar i/o controlar una població cal tenir clares quines són les prioritats de tàxons que cal controlar i/o eradicar i cal tenir en compte la viabilitat de l'acció i els recursos presents i futurs que hi caldrà destinar. Planificar bé significa no malbaratar recursos.

Existeixen nombroses plantes invasores l'eradicació total o control de les quals no és assumible, però que pot ser viable mantenir-les sota control a un nivell determinat de presència en zones determinades on comporten una afectació important, com ara sobre un tàxon autòcton amenaçat.

Confecionar una llista completa de plantes invasores perilloses és complex, pensem que per exemple la perillositat dels diferents tàxons varia segons la zona. És possible però, poder disposar d'una primera aproximació tal com s'ha fet a les comarques gironines.

Com en molts altres temes, la coordinació entre administracions és fonamental perquè una participació coordinada, des del Cos d'Agents Rurals i tècnics d'administracions ambientals i sectorials fins a brigades municipals o de carreteres, poden tenir una major capacitat que actuacions aïllades, i incorporar pràcticament les tasques de control en les feines rutinàries. Fins i tot, es podria evitar accions contraposades de la mateixa Administració.

És per tot plegat que és fonamental portar a terme una campanya de sensibilització sobre el tema que permeti a tots els sectors participar harmonitzant els esforços per afrontar amb èxit la problemàtica de les espècies invasores. ■



Cartografia: la visió del món. Mètode. Revista de Difusió de la Investigació, núm. 53. Universitat de València, primavera 2007. 156 p.

Sessions científiques

Té sentit biològic fer tipologies d'ecosistemes? Una reflexió a partir del cas dels estanys dels Pirineus

El 8 de maig passat, a la Sala de Graus de l'Escola Tècnica Superior d'Enginyeria Agrària de la Universitat de Lleida, va tenir lloc una xerrada a càrrec del Dr. Jordi Catalan. S'hi van aplegar al voltant de 25 assistents, bàsicament alumnes de segon cicle de l'enginyeria de forest i professors de l'escola, tots ells interessats en l'àmbit del coneixement i la gestió dels ecosistemes aquàtics.

El primer aspecte que es va abordar va ser el concepte tipològic d'espècie, que malgrat va abandonar-se amb Darwin pel concepte

poblacional d'espècie, encara és molt present en la biologia en general i l'ecologia en particular. Una tipologia és una classificació en tipus, i un tipus és un grup d'elements unitaris que tenen una mateixa mena d'estructura. Quan parlem d'ecosistemes, fins on podem portar això de compartir una mateixa mena d'estructura?

La xerrada es va estructurar en relació amb aquesta qüestió i els estanys d'alta muntanya varen presentar-se com a cas d'estudi. Primer es va il·lustrar com és l'ambient en els estanys d'alta muntanya,

entrant a explicar els seus trets més típics i tòpics: que són petits, que se situen en conques poc vegetades, que tenen una composició química molt variada, que són molt transparents i que són freds. Després es van presentar els organismes que s'hi troben, des d'elements aliens com els peixos—introduïts en la majoria d'estanys per l'home en detriment dels amfibis— fins als microorganismes del plàncton, tot passant pels macroinvertebrats i les plantes aquàtiques.

Un cop introduïts els elements en joc, es va mostrar una anàlisi de com s'estructuren les comunitats, les quals ho fan fonamentalment de dues maneres: les comunitats amb estructura aniuada d'espècies i les d'estructura en mosaic. Totes les comunitats tenen una naturalesa estadística i responen a la propensió d'algunes espècies d'aparèixer juntes, encara que una bona part, si no una majoria, no presenta cap tendència significativa.

Les comunitats presenten lligams estadístics amb alguns paràmetres ambientals, però el més remarcable és que en cada grup d'organismes pesen de manera significativa aspectes molt diferents. Per exemple, les diatomees responen sobretot a aspectes químics de l'aigua; el zooplàncton a la mida dels estanys i a aspectes tèrmics i els quironòmids a l'altitud i al grau de distròfia de les aigües. A més, dintre de cada grup, trobem comunitats que no responen pas a la pauta general del grup, comunitats de diatomees que poc els fa la composició química de l'aigua, comunitats de zooplàncton que poc els importa la mida de l'estany i comunitats de quironòmids que poc els diu el grau de distròfia. Tot plegat resulta un mosaic força complex. Per cada grup taxonòmic podríem fer unes classificacions d'estanys segons paràmetres físicoquímics, però no en trobaríem una que anés bé per a tots i cadascun d'ells. No existeix una tipologia d'estanys ni funcional ni estructuralment.

Tot hi així, tampoc és cert que tot siguin canvis graduals i tot sigui igualment possible. En les variables ambientals que són rellevants, si més no, per algunes de les comunitats d'organismes dels diversos grups taxonòmics, trobem valors determinats entorn dels quals

es produeixen amb més probabilitat canvis molt notables d'espècies. Podem dir que representen llindars ecològics. Per exemple, en relació amb la mida dels estanys, podem preguntar-nos si té un sentit específic dir que un estany és petit o, al contrari, és un



cosa absolutament relativa, una manera de parlar?

Doncs sí que té un sentit, i el fet és que a l'entorn d'unes tres hectàrees de làmina d'aigua la probabilitat de trobar comunitats diferents, per sobre o per sota d'aquesta mesura, augmenta moltíssim, fet que correspon a unes fondàries al voltant de 15-20 m i que segurament condiciona un funcionament biogeoquímic substancialment diferent per sobre i sota d'aquest valor.

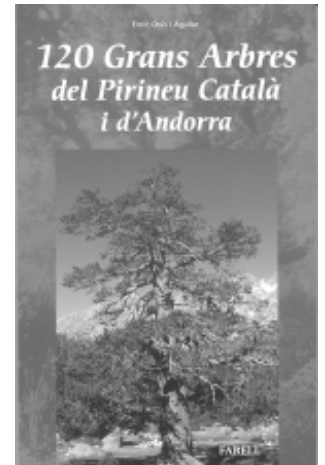
La durada de la coberta de gel i de neu en els estanys canvia amb l'altitud, podríem preguntar s'hi ha un llindar que, per dir-ho així, separi hiverns llargs i hiverns curts... Doncs també, a l'entorn de 190 dies de durada de la coberta de gel, les probabilitats de trobar comunitats d'organismes diferents augmenta molt.

N'hi ha uns quants més de llindars, en relació amb la temperatura superficial d'estiu de l'aigua, la duresa de l'aigua, i altres paràmetres ambientals i ecològics. Tots ells només representen una probabilitat de canvi, no garanteixen res en un cas concret. Per exemple, si els hiverns es fan més càlids i el gel dels estanys dura menys, podem dir que on podem esperar més canvis és en aquell conjunt d'estanys en els quals la durada de la coberta de gel passi de ser-hi més de 190 dies a estar per sota d'això. Però no podem pas assegurar res per un estany concret.

A efectes pràctics aquestes discontinuïtats en la distribució dels organismes segons l'ambient són les que ens resulten d'utilitat en aplicacions dels organismes com indicadors de condicions ambientals.

Per acabar la xerrada es van mostrar tres aplicacions: per establir una classificació d'estanys en relació a la Directiva Marc de l'Aigua, en la reconstrucció climàtica i ambiental del passat, i en la previsió de possibles efectes del canvi climàtic actual.

Al termini de la presentació es va encetar un entretingut torn de preguntes que va permetre als assistents clarificar i aprofundir en aspectes concrets. ■



120 Grans Arbres del Pirineu Català i d'Andorra.
ENRIC ORÚS I AGUILAR. FARELL Editors, juny de 2007.
ISBN: 978-8495695-78-9.
164 P.



Contributions to Science.
Volum: 3-2 (2006). Data d'edició: 2007. ISSN : 1575-6343.

Consulteu les revistes científiques en línia del web de l'IEC (<http://www.iec.cat/pperiodiques/>).

Sortides naturalistes



Del 4 al 6 tindrà lloc al Casal Pere Quart de Sabadell, la II Conferència dels espais naturals del Vallès.

Aquesta II Conferència té com a objectiu mostrar l'estat actual del medi natural del Vallès i debatre quines propostes i actuacions de planificació i gestió cal implementar de forma immediata per a la seva conservació i promoció. També es proposa revisar les conclusions extretes de la I Conferència, celebrada ja fa 10 anys, i comprovar en quina mesura s'ha avançat cap a la preservació i millora dels valors naturals de la plana vallesana.

Per a més informació i inscripcions, consulteu l'adreça: <http://www.adenc.org/activitats/2007/071004TripticIIConferencia.pdf>.

La primera sortida del cicle d'enguany va permetre resseguir els relleus guixosos que limiten la Depressió Central pel seu costat septentrional: serra Llarga, serra de Bellmunt i serra d'Almenara. Es tracta d'una zona constituïda per un conjunt de petites serres que s'aixequen entre 50 i 100 metres sobre la plana, orientades d'oest a est, direcció sobre la que és perllonguen uns 100 km, seguint el límit entre la Depressió de l'Ebre i el Prepirineu, entre Barbastro i Calaf.



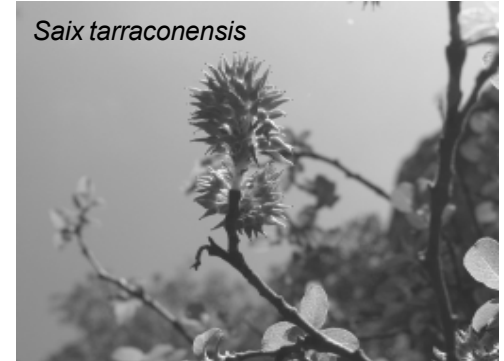
La sortida va permetre l'observació de la vegetació gipsícola (ruac, trincola, líquens, etc.) característica d'aquestes serres, també es va visitar el bosc d'en Boldú, a la Serra de Bellmunt, un dels carrascars menys alterats, es va aprofundir en els processos geològics i geomorfològics que estan a l'origen d'aquests singulars relleus i també es va dedicar una bona estona a debatre les precàries iniciatives de gestió d'aquests espais.



La sortida a la serra de Cardó també va tenir una orientació bàsicament botànica, atès que aquesta serra és el punt de trobada d'espècies d'afinitat mediterrània, eurosiberiana i ibèrica. La sortida va coincidir amb l'època de migració de rapinyaires i des del cim de la Creu de Santos es va poder observar el pas de més d'un centenar d'esparvers vespers que es dirigien cap al nord. La serra de Cardó és també coneguda pel seu interessant patrimoni arquitectònic, conservant-se encara les restes de les nombroses ermites que existien en aquest serra.

Malgrat l'interès del patrimoni natural i cultural de la serra del Cardó, aquest espai protegit no compta amb una gestió activa i

l'estat de degradació dels seus components va augmentant dia a dia. Mentre els incendis forestals i l'extracció d'aigües subterrànies afecten el seu medi natural, les seves ermites i el santuari poc a poc es van enrunar i perden.



La sortida a la serra de Montgrony va tenir una orientació més faunística i es va poder comentar sobre el terreny l'evolució que han tingut les seves poblacions de vertebrats i observar algunes espècies d'aus rapinyaires, tot i que la climatologia no va ser massa favorable. Des d'un punt de vista paisatgístic va sorprendre la fotografia feta a principis de segle que es troba al Santuari de Montgrony, ja que les muntanyes desforestades que s'observen en aquesta fotografia estan ocupades actualment per esponeroses fagedes i pinedes de pi roig.

Altres elements d'interès etnològic, arquitectònic o, fins i tot literari, es troben en aquesta muntanya: el Forat de Sant Ou, lligat a la figura del Comte Arnau, el Santuari de Montgrony amb l'ermita romànica de Sant Pere i les restes del castell de Mataplana, on



(Continua)

transcorre el darrer capítol de la novel·la *Les històries naturals* de Joan Perucho.



Segell de Salomó

La sortida al Montnegre va anar resseguint la riera de Pineda, un dels punts de més interès del vessant del Maresme, ja que a més del seu interès botànic s'hi suma també



el geològic amb l'aparició de calcàries i pissarres. La sortida també va permetre fer un reconeixement de les restes i marques de diferents tipus de vertebrats i de cants d'ocells.

El parc del Montnegre ha de gestionar amb molta cura les diferents pressions que afecten el seu vessant sud, com urbanitzacions o activitats extractives, però també la recuperació d'espais anteriorment dedicats a l'agricultura o a l'explotació forestal i que avui es troben totalment abandonats. Les nombroses pressions que tradicionalment han afectat aquest massís es poden exemplificar en les restes de l'aqüeducte romà que es troba a l'inici de la riera de Pineda, demostració prou evident de l'antiguitat de les pressions antròpiques. ■



Llagost de sella

Delegació del Bages

Programa del curs *Sortides Naturalistes de Llevant a Ponent de Catalunya, per al 2007-2808*

Després de dos cursos fent sortides per la conca del Llobregat, en aquest curs de 10 sortides naturalistes, de temàtica tant biològica com geològica, volem visitar i donar a conèixer més indrets que tenen una natura interessant. Ara volem anar cap a llevant i cap a ponent de Manresa, però, com que no volem deixar de visitar l'alta muntanya, al juliol anirem nord enllà. El conjunt d'aquestes sortides és una mostra representativa de la gran varietat d'ambients naturals catalans.

Professorat: Florenci Vallès i Jordi Badia, amb la col·laboració puntual d'altres naturalistes experts en temes concrets.

Sessions teòriques

18 d'octubre, de 19 a 21 h.

Els climes i els paisatges de la conca del Llobregat

19 d'octubre, de 19 a 21 h.

Plantes silvestres comestibles de Catalunya

Sortides

20 d'octubre, de 8.15 a 20 h.

La fageda de la Grevolosa i el Puigsacalm.

Des del coll de Bracons (1120 m), anirem a veure el conjunt de faigs més grossos de Catalunya amb els seus colors de tardor i ens enfilarem fins al Puigsacalm (1515 m). Buscarem bolets i els estudiarem.

10 de novembre, de 8.15 h a 20.00 h

La capçalera de la riera de Rajadell. Visitem el cogulló de Cal Torre, una zona cremada l'any 1980 on la diversitat d'arbres és de les més altes de Catalunya. També

veurem una pineda de pinasses grosses (bolets!) que es va salvar del foc pels pèls, i dos indrets de gran vellesa: la font del Forn i el racó de ca la Magina.

1 de desembre, de 8.15 a 20 h.

El Montseny. Anirem de Sant Marçal a Santa Fe passant per les Agudes, el turó de l'Home i el torrent de Passavets, on hi ha l'avetosa més meridional de Catalunya. El Montseny va ser declarat Reserva de la Biosfera per la Unesco.

26 de gener, de 8.15 a 20 h.

El massís del Montgrí i Pals. Recorrerem el massís calcari del Montgrí, des d'on veurem les illes Medes, anirem als aiguamolls del Baix Empordà (ocells!), on desemboca el Ter,



El foc i el medi: Cicle de conferències. (Publicacions de la Presidència; 27) 2007. 406 p. ISBN 84-7283-917-5. PVP: 15,00 €.



Diccionari de la llengua catalana. Institut d'Estudis Catalans 2007. ISBN: 978-84-297-5977-8. 1.762 p. PVP: 67,00 €. Editat per Enciclopèdia Catalana, SAU i Edicions 62, SA [Segona edició]

Els socis de les societats filials de l'IEC tenen descompte en totes les publicacions de l'IEC i de totes les seves filials.



Mineralogistes de Catalunya, 2007/1. Grup Mineralògic Català. ISSN: 1132-7022. 60 p.



Estatut del turó a Catalunya

Si teniu dades sobre el turó, actuals o antigues, podeu col·laborar en aquest projecte per conèixer quin és l'estatus real d'aquesta espècie a Catalunya, actualment qualificada com *En Perill*.

Podeu demanar les fitxes corresponents per recollir les vostres observacions a la secretaria de la ICHN.

i visitarem la platja de s'Illa Roja, de gran interès geològic.

23 de febrer, de 8.15 a 20 h.

El massís de Cadiretes i el jardí botànic Mar i Murtra de Blanes. Recorregut per la part marítima de la comarca de la Selva per veure paisatges granítics, suredes, plantes mediterrànies de sòls silícis i penya-segats costaners. Al jardí botànic es pot veure una gran varietat de plantes, entre les que destaquen els cactus i les palmeres.

29 de març, de 7.15 a 21 h.

El vedat de Fraga i l'aiguabarreig Segre-Cinca. Al vedat de Fraga, que limita amb els Monegres, visitarem la serreta Negra, una mostra ben conservada de natura de la zona de clima mediterrani continental més seca dels Països Catalans. També farem una aturada a l'aiguabarreig Segre-Cinca, per veure els ocells i el bosc de ribera.

26 d'abril, de 8.15 a 21 h.

L'estany de Banyoles i el seu entorn. Veurem un petit estany de formació recent que es pot tornar de color rosat, travertins en procés de formació, una magnífica roureda que creix sobre un laberint rocós de travertins i un crustaci que recorda una tortugueta i té un sol ull.

17 de maig, de 8.15 a 21 h.

La Sauva Negra i les coves del Toll. Caminada pel terme de Castellcir (Moianès) per veure la gran roca de la Popa, que suporta el castell de Castellcir, la fageda de la Sauva Negra, que és la més propera a Manresa, i el gran roure del Giol. També farem una aturada a les coves del Toll, on s'han trobat ossos de mamífers del Plistocè.

7 de juny, de 7.15 a 21 h.

El congost de Mont-rebei. Itinerari a peu que segueix la riba esquerra de la Noguera Ribagorçana per allà on aquest riu creua la serra del Montsec a través d'un pas estret limitat per cingles imponents. De camí cap a Mont-rebei, anirem a veure voltors als cingles de Benavent i passarem per l'espectacular congost de Terradets.

Delegació de la Garrotxa

Des de la pàgina web de la delegació de la Garrotxa de la ICHN (<http://130.206.88.24/ichngarrotxa/documents.php>) us podeu descarregar el mapa digital (MapadistribucióAilanthusaltissimaGX20070905.zip), en format MiraMon de les localitats d'*Ailanthus altissima* detectades a la Garrotxa, actualitzat recentment.

L'ailant és un dels 10 tàxons invasors més perillosos de la comarca de la Garrotxa, i des de la delegació es promou la seva eliminació. Actualment un parell de localitats d'aquest arbre al·lòcton ja estan afectant espècies de flora amenaçada. En països com Estats Units, Canadà, Sudàfrica i Austràlia es gasten molts diners anualment en intentar controlar l'espècie per no haver actuat en la fase inicial de colonització.

5 de juliol, de 7.15 a 21 h

El massís del Carlit. A l'entorn del cim del Carlit (2921 m) veurem paisatges granítics, bons exemples del modelat glacial, mulleres on es forma torba, estanys, boscos de pi negre i d'abet, matolls de neret florits, prats alpins... Tot això a només 35 km al nord-est de Puigcerdà.

El curs és gratuït.

Qui es vulgui apuntar tan sols a una o a algunes sortides concretes pot fer-ho, però cal que avisi que vindrà, com a mínim dos dies abans, mitjançant una trucada al telèfon 938 788 608 o enviant un correu electrònic a l'adreça ichnbages@infonegocio.com.

Les sessions teòriques es faran al centre cívic Selves i Carner de Manresa.

El punt de trobada des d'on s'iniciaran totes les sortides serà l'entrada principal de l'Escola Universitària Politècnica de Manresa, que es troba a l'avinguda de les Bases de Manresa, 61-73.

Els assistents a les sortides que, per motius de proximitat, vulguin anar directament al lloc de destí sense passar pel punt de trobada de Manresa caldrà que es posin d'acord amb l'organització utilitzant el telèfon i l'adreça electrònica esmentats més amunt.

A totes les sortides hi haurà desplaçaments llargs que es faran en cotxes particulars. Per aquest motiu, l'organització agrairia molt als assistents al curs que disposin de cotxe que el portin al punt de trobada per, si calgués, fer-lo servir per al desplaçament d'una part del grup.

L'hora de finalització de les sortides és aproximada.

Cal que porteu:

- Calçat adequat i protecció pel sol i la pluja.
- El menjar i la beguda per a tot el dia.
- Prismàtics i càmera de fotos. ■

Recentment el SIGMA en una localitat i la mateixa delegació en una altra han realitzat a la comarca tasques d'eradicació d'aquesta planta.

El mapa pretén recollir totes les localitats del tàxon a la comarca i facilitar la tasca a les persones, entitats i administracions que desenvolupen tasques de conservació a la Garrotxa.

La cartografia s'actualitza periòdicament amb dades de noves localitats que es marquen en vermell, i si han estat eradicades totalment passen a color verd.

A més, a la mateixa pàgina web podeu consultar altres documents sobre plantes invasores i la fitxa descriptiva d'*Ailanthus altissima*.

(Continua)

Actualment es poden consultar cartografies digitals de dues espècies invasores més (*Fallopia baldschuanica* i *Senecio inaequidens*). Abans de finals d'any es podran consultar les cartografies digitals

dels 10 tàxons considerats més perillosos a la Garrotxa i que consten a la Llista Negra de flora invasora consultable a la mateixa pàgina web de la delegació. ■

Delegació d'Osona - GNO

El 8 de juliol passat, es va fer la reparació de la bassa de la finca del Castell de Vilagelans. La veritat és que malgrat la poca experiència com a paletes i els mitjans improvisats es va



aconseguir fer una molt bona feina. En total hi vàren passar 9 persones al llarg del matí, sense comptar en David (el propietari).



Després d'haver buidat la bassa uns dies abans, el fang encara era tendre i va dificultar un xic les tasques però tot i així es

van tapar les esquerdes més grosses de les parets de migdia i llevant. Des d'aquestes pàgines agraïm la col·laboració tant dels qui van fer anar la paleta com dels qui van facilitar el material.

D'altra banda estem pendents de fer una petita reparació més a la bassa que consistirà en arreglar l'aixeta que possibilita el seu buidat, però això ho deixarem en mans d'un professional... Després només faltaria que plougui! ■



El 15 de juliol, vam fer una sortida per a observar odonats, a càrrec de David Vilassís i Pep García. Gràcies a ells i als membres d'Oxygastra ens vam endinsar en el món dels Odonats en tan sols 100 metres d'excursió. Una meravella.

A més, la natura ens va regalar un d'aquells moments màgics, que passen milers i milers de vegades, però que sovint no som capaços d'encertar. Vam poder veure com una larva de libèl·lula es convertia en un adult en uns instants, i com deixava la muda enganxada a la pedra.

Podeu veure (i descarregar) el reportatge que va realitzar l'equip del programa El Medi Ambient de TV3, del medi ambient a: <http://www.tv3.cat/pprogrames/elmediambient/meaSeccio.jsp?seccio=reportatge&id=3250>. Entre d'altres temes parla del Cens de

Gràcies a tots i especialment a la gent d'Oxygastra i fins ben aviat.

Recordeu que a partir d'aquest mes reprenem l'activitat:

23 de Setembre del 2007. Sortida al **Sorreigs i Torrent de l'Infern** a càrrec de Carles Martorell.

21 d'Octubre del 2007. Sortida de **Bolets** a càrrec de Carme Casas i Jordi Baucells. ■

Formigues d'Osona en el qual col·laborar diversos membres del GNO-ICHN. I també gràcies a l'equip de TV3, per l'interès i per haver creat un espai de gran interès cultural, empresa de dificultat atès el nivell d'alguns programes que emeten algunes cadenes. ■

Jornades sobre gestió dels boscos de ribera de muntanya

6 i 7 d'octubre de 2007
Sort (Pallars Sobirà)

Organitzades per Lo Pi Negre, Societat Catalana de Biologia i DEPANA.

Termini d'inscripció: fins al 30 de setembre de 2007

Consulteu el programa complet a l'adreça: <http://scb.iec.cat>



Natura Catalana. Lettre des réserves naturelles catalanes, núm. 8. Juliol de 2007. 11 p.



Nat, descobreix la natura.
58 p. ISSN: 1699-1273.

Quarta edició de la Universitat Catalana d'Estiu de Ciències de la Natura (UCECN)

La quarta edició de la Universitat Catalana d'Estiu de Ciències de la Natura (UCECN) va començar el 19 de juliol acollint les II Jornades Ornitològiques Catalanes, que van durar quatre dies i que tenien com a element central el Primer Congrés del Turisme Ornitològic. Hi van participar ornitòlegs i experts del *birding* d'arreu dels Països Catalans però també d'Amèrica i Europa amb comunicacions molt interessants com ara la presentada per Emma Barboni, directora de la Fira del Delta del Po, a Itàlia i les que van aportar els responsables del turisme ornitològic a Navarra, Extremadura i d'altres territoris geogràficament propers. Emili Valdero (secretari general de Comerç i Turisme de la Generalitat), Joandomènec Ros i Guillem Chacon van fer les conferències inaugurals.

La vessant estrictament acadèmica de la Universitat, però, va començar el 23 de juliol fins el 29 amb divuit cursos alhora, la meitat d'ells amb una durada de 30 a 65 hores i tot plegat adobat amb excursions i activitats diàries de matinada i nocturnes (anellatge d'ocells, seguiment de ratpenats, immersió de naturalisme subaquàtic a la Mediterrània, etc.) i la ja clàssica jornada d'aules a bord, en la que els professors imparteixen les classes navegant en vaixell per l'Aiguabarreig.

Igual que els anys precedents hi van donar classe cinquanta professors, majoritàriament de casa nostra, però també d'arreu del món, prenent particular importància en aquesta ocasió la presència veneçolana, amb cinc professors. 150 alumnes van omplir novament totes les places de les aules i, a més, s'hi sumà la «Universitat Jove» per a amants de la natura, de 14 a 16 anys, amb una assistència de 26 alumnes més.

Però la gran novetat d'enguany ha estat la incorporació de cursos internacionals, que

seran impartits a Amèrica del sud i l'Àfrica per professors de la UCECN i biòlegs nadius que realitzen tasques de recerca en contrades com el delta de l'Orinoco o la Patagonia. Aquests cursos es fan els mesos d'octubre, novembre i desembre durant una setmana en la qual els alumnes aprofundeixen en els seus coneixements, immersos en alguns dels indrets de major riquesa biològica del món.

La UCECN va acollir també importants esdeveniments, entre els quals l'homenatge nacional als naturalistes catalans, enguany en honor de Fèlix Cardona, el darrer explorador català, la primera de les tres presentacions mundials de Naturalists Without Borders (Naturalistes Sense Fronteres) una nova organització mundial que al desembre es presentarà a la *Universidad Nacional de la Patagonia Austral*, el III Congrés Nacional de Periodisme Ambiental i la Primera Mostra Internacional de Fotografia i Documental de Natura. A més, cada dia s'impartien dues conferències de la mà de professors com ara Jaume Terradas, Carles Gràcia, Josep Garriga o Ramon Vallejo.

Per a més informació consulteu l'adreça:
www.ucenatura.cat. ■



Comencen els cursos internacionals de la UCECN

Amb aquest NOTÍCIES us adjuntem el programa complet dels cursos internacionals de la Universitat Catalana d'Estiu de Ciències de la Natura.

Es tracta d'un programa de cursos d'una setmana de durada (però que es poden enllaçar curs rere curs durant diverses setmanes) que s'iniciaran aquest octubre amb estades a indrets com ara els Llanos i els Andes de Veneçuela o el Delta de l'Orinoco.

En aquestes contrades els professors de la UCECN i els de diferents universitats i estacions biològiques del país de destí impartiran classes sobre temes com ara les ètnies i la recerca del patrimoni biològic, la gestió del bosc sec tropical o la polinització per

ocells i els endemismes dels Andes, per citar alguns exemples.

A més els cursos permeten participar activament en accions com ara prospeccions botàniques, censos de dofins de l'Orinoco, estudi en ma de la dieta d'ocells i quiropters, ràdio-seguiment de felins com el puma i el jaguar, anellatge científic de colibrís o marcatge i recuperació del Còndor dels Andes a la Patagonia argentina.

Els socis de la ICHN tenen un descompte del voltant del 50 % i els cursos complets, amb desplaçaments interns, allotjament i manutenció inclosos, tenen un cost que oscil·la entre els 200 i 300 euros. O fins i tot de franc per aquells matriculats a la UCECN.

Si voleu més informació, contacteu amb el coordinador, Guillem Chacon, a través de

l'adreça director@ucenatura.cat, o bé del telèfon 973 780 009. ■

Grup Oxygastra

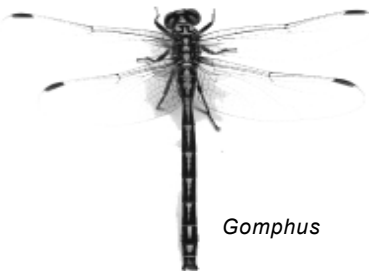
Membres d'Oxygastra (Grup d'estudi dels odonats de Catalunya) troben dos noves espècies d'odonats per a la fauna catalana

El passat mes de juny i en el decurs d'una de les prospeccions faunístiques a la zona del Parc natural dels Ports de Tortosa Beseit, incloses dins dels treballs de la Tesi Doctoral del biòleg Pere Luque, ell mateix i el seu director de tesi el doctor Antoni Serra (tots dos membres del grup de treball de la ICHN, Oxygastra) van capturar i identificar un exemplar femella de *Macromia splendens*. Aquesta citació és la primera del gènere per a l'odonatofauna catalana i té un notable interès ja que aquesta espècie és una de les més rares i protegides de tot el continent europeu.

En sortides posteriors es va confirmar la presència de *Macromia splendens* a la zona i també es van trobar exemplars d'una altra espècie no detectada fins ara a Catalunya, *Gomphus graslinii*. Aquesta citació també és de gran importància ja que, aquesta espècie, igual que succeeix amb *Macromia splendens*, es caracteritza per la seva raresa, una limitada àrea de distribució i un elevat grau de protecció legal.



Amb motiu de confirmar la reproducció d'aquestes espècies, el grup Oxygastra va organitzar una sortida de recerca d'exúvies a la zona on anteriorment es van localitzar els



exemplars adults. Aquesta sortida es va realitzar el mes de juliol i es van localitzar diverses exúvies pertanyents a *Macromia splendens* en diferents tolls de la zona. També es van trobar nombroses exúvies de *Gomphus graslinii*.

D'aquesta manera i amb un notable èxit de la sortida, s'ha confirmat la presència de *Macromia splendens* i *Gomphus graslinii* a la zona del Parc Natural dels Ports de Tortosa Beseit i, el que és més important, s'ha constatat la seva reproducció a Catalunya.

Amb aquestes dues noves cites, de les quals ja s'està preparant una nota faunística que properament es publicarà en el *Butlletí de la Institució Catalana d'Història Natural*, el nombre d'espècies trobades a Catalunya s'ha elevat fins a 69. ■

El grup de treball de la Institució Oxygastra assisteix a les «Primeras Jornadas sobre Artrópods Amenazados a Cuacos de Yuste, Extremadura»

Els dies 16-18 de juny, dos membres d'Oxygastra van assistir a les Primeras Jornadas sobre Artrópods Amenazados a Cuacos de Yuste, Extremadura. Van participar realitzant una ponència sobre els Odonats de Catalunya i van realitzar la sortida de camp de les jornades per tal d'observar dues espècies d'odonat

protegits, *Macromia splendens* i *Gomphus graslinii*. Arran de la visita, sortirà un article sobre els odonats de Catalunya al recull de les ponències i esperem mantenir els contactes establerts amb els companys d'Extremadura i la resta en el grup d'especialistes en odonats de l'Estat espanyol durant els propers anys. ■

Participació en la «Universitat Catalana d'Estiu de Ciències de la Natura, UCECN»

Del 23 al 29 de juliol passats es va desenvolupar, a Seròs (Lleida), la Universitat Catalana d'Estiu de Ciències de la Natura, UCECN, en la qual els alumnes van poder assistir a diferents cursos,

xerrades i exposicions. Ricard Martín, president del grup Oxygastra, (GEOC), va participar en el curs Seguiment i Estudi de la Fauna Invertebrada, impartint una xerrada i una sortida de camp. ■

Pla d'Acció 2008-2012 per la mitigació del Canvi Climàtic

La ICHN ha estat convidada per la Comissió Interdepartamental pel Canvi Climàtic a participar en l'elaboració del Pla d'Acció 2008-2012 per la mitigació del Canvi Climàtic. Els socis que estiguin interessats en aquest tema i que vulguin participar en aquesta iniciativa en representació de la ICHN, cal que contactin amb la Secretaria de la Institució i se'ls informarà de com participar-hi.

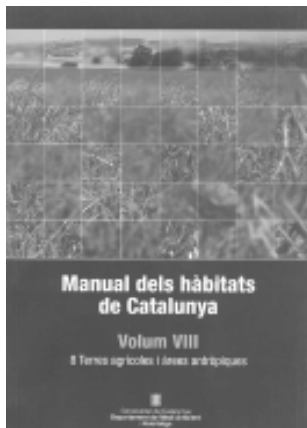
BoletínEUROPARC23

Boletín de la Sección del Estado Español de EUROPARC. Maig 2007

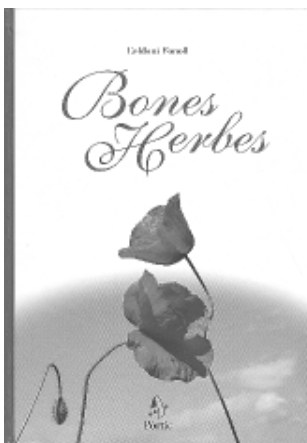


Boletín EUROPARC23. Boletín de la Sección del Estado Español de EUROPARC. Maig 2007. 60 p. ISSN: 1695-3479.

Publicacions



Manual dels hàbitats de Catalunya.
Volum IV (Vegetació arbustiva i herbàcia: vegetació arbustiva). ISSN: 84-393-7472-2;
Volum V (Vegetació arbustiva i herbàcia: prats i pastures). ISSN: 84-393-7473-2;
Volum VIII (Terres agrícoles i àrees antròpiques) Departament de Medi Ambient i Habitatge. 2006. ISSN: 84-393-7474-2.



Bones herbes. CELDONI FONOLL. Editorial Pòrtic ISBN: 84-7306-597-2. 239 p.

Butlletí de la Institució Catalana d'Història Natural

El número 74 del Butlletí de la ICHN, està en un estat bastant avançat del procés de revisió i es preveu que aquest número estigui editat a començament de l'any.

En aquest número es publicarà una nota sobre *Stachys maritima*, retrobada a les

platges del delta del Llobregat (Barcelona), de Rafael del Hoyo, Valentín González i Andrés Valverde que no es va publicar en el Butlletí anterior per un error de la Comissió de Publicacions. Des de la comissió demanem disculpes als autors i agraïm la seva comprensió. ■

Representants en organismes i institucions

Reunió del Consell Consultiu del Parc de Collserola, del 27 de juny de 2007

La memòria d'activitats de l'any 2006 del Parc de Collserola està disponible al web del parc ([www.parcollserola.net](http://www.parccollserola.net)). En destaquem l'adquisició de 40 hectàrees al Forat del Vent i la possibilitat d'adquirir-ne 25 més en un futur proper. També destaquem que el Parc de Collserola ha estat inclòs a la Xarxa Natura 2000. Referent a la lluita contra espècies invasores, durant el 2006 es va treballar per la eradicació de l'ail·lant amb el mètode de perforar el tronc i injectar herbicides a l'interior de forma localitzada.

Sobre el projecte d'Aigües Ter-Llobregat de construir una conducció d'aigua soterrada que connectarà la xarxa Ter-Llobregat amb el Baix Llobregat (amb la xarxa de la depuradora i amb la dessaladora que es construirà la port de Barcelona), des del Consorci es va informar que les obres començaran aquest mes de setembre i que es desenvoluparan gairebé totalment fora dels límits del parc. En principi només afectarà a Can Fatjó que queda dins de la zona PEIN per la construcció d'una de les galeries de servei i pels moviments de terres. Com que la conducció serà excavada amb dues tuneladores (des de Can Melic i des de la Trinitat) i les entrades a les galeries de servei quedaran fora dels límits del parc, la Direcció General de Medi Natural del DMAH ha resolt que no cal un estudi d'impacte ambiental. Les entrades a les galeries de servei seran a Can Fatjó, prop del tanatori de Sant Gervasi, prop de la nova estació de TMB, a la zona de la Trinitat i prop de can Melic. A més hi haurà una xemeneia per equilibrar pressions prop de la bassa de Can Cuiàs. ATLL ha signat un conveni amb el Parc de Collserola per redactar el projecte de restauració per la zona de Can Fatjó i ha expressat que faran tot el possible per

reduir l'impacte durant les obres de construcció. Com a mesura compensatòria, també restaurarà part de la vall de Sant Just. El Consorci seguirà de prop les obres de construcció que es preveu que durin uns dos anys i mig.

Durant el 2006 també es van enllestir les actuacions de restauració al viver de Can Borní. El viver ha recuperat el seu aspecte original i s'han millorat les instal·lacions.

Finalment, com a projectes per al futur més immediat, volem destacar la recuperació del camí de la plaça Rotary de Sant Cugat fins el pi de can Xandri, a la finca de la Torrenegra. La recuperació del camí mantindrà el seu recorregut actual —en part circula per la llera de la riera— fins que no es solucioni el litigi per la propietat de la finca perquè no es pot afectar terreny que no tingui actualment dret de pas. També destaquem l'enderrocament del *merendero* Los Pinos a la cua del pantà de Vallvidrera i la redacció del projecte de restauració de la Vila Joana, al costat de les oficines del Parc, on sembla que es podrien combinar les funcions de Museu Verdguer que té a l'actualitat amb les de centre d'informació del parc.

Per a més informació, podeu consultar la memòria 2006 i les actes del Consell Consultiu al web del parc. Fins aviat! ■



Festival Internacional de Films sobre Insectes

Organitzat per l'oficina pels Insectes i el seu Medi Ambient del Lluenguadoc-Rosselló, del 4 al 7 d'octubre tindrà lloc, a Prada de Conflent, una nova edició del Festival Internacional de Films sobre Insectes.



A més de la coneguda competició internacional de pel·lícules de temes relacionats amb els insectes, des de documentals científics a pel·lícules de ficció, també es durà a terme el

Fòrum Natura i Desenvolupament Sostenible, punt de trobada d'organitzacions i interessats en l'estudi, el coneixement i la conservació dels insectes, tant francesos com catalans.

Per a més informació visiteu la pàgina web de l'OPIE-LR a l'adreça: <http://fifi.opielr.org/>. ■



Els arbres vells i la conservació de la biodiversitat. Del científic al gestor. Actes del col·loqui fet a Prada de Conflent el 16 i 17 d'octubre de 2003, arran del 5è Festival Internacional del Film de l'Insecte. ISBN: 2-9523901-1-8. 246 p.

Legislació

Catalunya

Ordre AAR/212/2007, de 18 de juny, per la qual s'aproven les bases reguladores dels ajuts destinats al foment de les races autòctones de protecció especial, i es convoquen els corresponents a l'any 2007. DOGC núm. 4910 del 22 de juny del 2007.

Resolució MAH/2172/2007, de 2 de juliol, per la qual es fixen les espècies objecte d'aprofitament cinegètic, els períodes hàbils de caça i les vedes especials per a la temporada 2007-2008 en tot el territori de Catalunya. DOGC núm. 4926 del 16 de juliol del 2007.

Ordre AAR/247/2007, de 4 de juliol, per la qual s'aproven les bases reguladores dels ajuts a les pràctiques agroambientals, el foment de la ramaderia ecològica, les indemnitzacions compensatòries i la utilització dels serveis d'assessorament per part dels agricultors, mitjançant la modalitat del contracte global d'explotació, i es convoquen els corresponents a 2007. DOGC núm. 4928 del 18 de juliol del 2007.

Ordre MAH/279/2007, de 24 de juliol, per la qual s'aproven les bases reguladores de les subvencions destinades a compatibilitzar les activitats apicoles amb la conservació de l'abellerol al territori de Catalunya i s'obre la convocatòria per a l'any 2007 (codi de la convocatòria 04.07.07). DOGC núm. 4938 del 1 d'agost del 2007.

Ordre PTO/287/2007, de 26 de juliol, de convocatòria per a l'atorgament de subvencions en règim de concurrència competitiva per a actuacions en sòls de protecció paisatgística i costanera i en sòl no urbanitzable del sistema costaner, i d'aprovació de les bases reguladores. DOGC núm. 4941 del 6 d'agost del 2007.

Resolució MAH/2514/2007, de 29 de juny, per la qual es declara terreny sotmès a règim cinegètic de caça controlada part dels terrenys cinegètics d'aprofitament comú de la serra de Collserola. DOGC núm. 4945 del 10 d'agost del 2007.

País Valencià

Ordre de 14 de juny de 2007, de la Conselleria de Territori i Habitatge, per la qual es regulen les vedes de caça per a la temporada 2007-2008. DOCV núm. 5.545 del 29 de juny del 2007.

Ordre de 30 de maig de 2007, de la Conselleria de Territori i Habitatge, per la qual s'aprova un programa d'actuacions per al control del musclo zebra a la Comunitat Valenciana. DOCV núm. 5.552 del 10 de juliol del 2007. ■



Manifest en defensa d'un nou model de zoo a la ciutat de Barcelona

La ICHN ha signat aquest manifest en favor d'un parc zoològic marí que suprimeixi l'espectacle amb dofins que actualment encara es contempla en el projecte, ja que no es considera adequat que en el nou zoo marí es duguin a terme espectacles amb dofins. Es demana una redefinició de l'actual concepte de dofinari amb l'objectiu de convertir-lo en una instal·lació amb la mateixa filosofia que la dels grans primats, cosa que comportaria que el ciutadans poguessin gaudir més positivament de la visió d'aquests animals i de la seva biologia en lloc de convertir-los en un simple objecte d'espectacle.

Agenda

Estem treballant en els programes de cursos naturalistes i sessions científiques, els quals rebreu pròximament.

Sessió inaugural del curs 2007-2008

Es preveu que la sessió inaugural d'enguany vagi a càrrec del prestigiós mirmeccòleg Edward O. Wilson. La data, prevista per la tercera setmana de novembre, està pendent de confirmació. Rebreu la invitació tant aviat com el doctor Wilson confirmi la seva disponibilitat.

Cursos naturalistes

El calendari de cursos naturalistes s'ha canviat enguany per seguir els anys naturals, de gener a desembre. En principi es planteja tancar el llistat de propostes pel cicle 2008 durant el mes de setembre i tenir el tríptic llest a principis de novembre.

Delegació del Bages

Curs Sortides Naturalistes de Llevant a Ponent de Catalunya. Vegeu el programa complet a les pàgines 5 i 6 d'aquest NOTÍCIES. El curs anirà a càrrec de FLORENCI VALLÈS i JORDI BADIA, amb la col·laboració puntual d'altres naturalistes experts en temes concrets.

Sessions teòriques (Centre Cívic Selves i Carner de Manresa)

18 d'octubre, de 19 a 21 h.

Els climes i els paisatges de la conca del Llobregat

19 d'octubre, de 19 a 21 h.

Plantes silvestres comestibles de Catalunya

Sortides (Cal apuntar-s'hi, com a mínim dos dies abans, trucant al telèfon 938 788 608 o enviant un correu electrònic a l'adreça ichnbages@infonegocio.com.)

20 d'octubre, de 8.15 a 20 h.

La fageda de la Grevolosa i el Puigsacalm.

Delegació d'Osona - GNO

21 d'Octubre del 2007.

Sortida de **Bolets** a càrrec de Carme Casas i Jordi Baucells. Lloc de trobada de totes les sortides és la Universitat de Vic, a la Torre del Frares (C. de la Laura, 13) a les 9 del matí. Cal portar esmorzar i calçat adequat.

Amb el suport de



Diputació
Barcelona
xarxa de municipis



fundada el 1899

ICHN
Institució Catalana
d'Història Natural

Filial de l'Institut d'Estudis Catalans

Redacció: ICHN

C. del Carme, 47

08001 Barcelona

Tel. 933 248 582

Fax 932 701 180

A/e: ichn@iec.cat

A/I: <http://ichn.iec.cat>

Imprimeix: IMPREMTA BADIA, SL
Maqueta: Albert Beltran
Dipòsit Legal: B.39829-1995

Recordeu

Fons bibliogràfic de la ICHN

Podeu consultar el fons bibliogràfic de la Institució a la Biblioteca Montilivi, Universitat de Girona, Àrea de suport a l'estudi i la docència. Horari: tardes de 14.45 a 21.45 h; Tel.: 972 418 290; o a l'adreça d'Internet: http://biblioteca.udg.es/fons_especials/ichn/index.asp.

Han col·laborat en la redacció d'aquest NOTÍCIES:

Jordi Badia, Jordi Catalan, Guillem Chacon, Xavier Escuté, Joan Font, Josep Germain, Pere Luque, Carles Martorell, Xavier Oliver, Andreu Salvat, Florenci Vallès i Roger Vila.