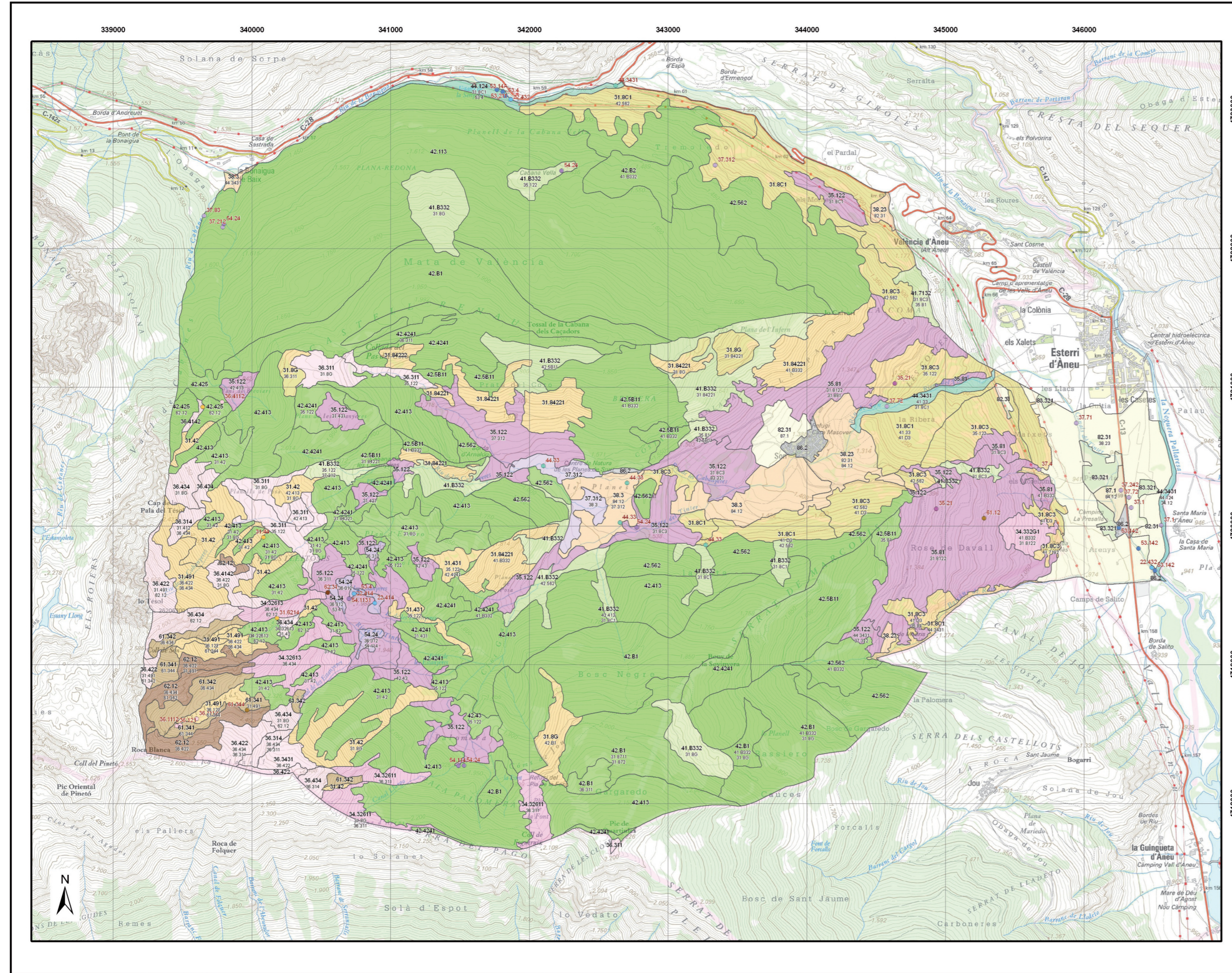


HÀBITATS CORINE DE LES PLANES DE SON I LA MATA DE VALÈNCIA



Autors: Aaron Pérez-Haase, Albert Ferré, Josep M. Ninot, Empar Carrillo
 Edició: Raquel Capdevila
 Grup de Geobotànica i Cartografia de la Vegetació, Universitat de Barcelona
 Base topogràfica de Catalunya 1:25.000 (Institut Cartogràfic de Catalunya)
 Novembre de 2008

LLEENDA

- | |
|--|
| <p>22 AIGÜES DOLCES ESTAGNANTS</p> <p>22.414 Poblaments d'<i>Utricularia vulgaris</i> o <i>U. australis</i>, parcialment flotants, d'aigües dolces estagnants de terra baixa i de l'estatge montà</p> <p>22.432 Comunitats d'herbes radicants amb fulles flotants o submerges (<i>Callitriche</i>, <i>Ranunculus</i> gr. <i>aquatilis</i>), d'aigües dolces estagnants, somes i de nivell fluctuant</p> <p>24 AIGÜES CORRENTS</p> <p>24.12 Regió fluvial de muntanya o de les truites (<i>Salmo trutta</i>)</p> <p>31 BOSQUINES I MATOLLARS DE MUNTANYA I D'AMBIENTS FRESCALS DE TERRA BAIXA</p> <p>31.412 Matollars nans de nabius (<i>Vaccinium uliginosum</i>, <i>V. myrtillus</i>), acidòfils, de l'alta muntanya</p> <p>31.42 Neretars (matollars de <i>Rhododendron ferrugineum</i>), acidòfils, d'indrets ben innivats de l'alta muntanya</p> <p>31.431 Matollars de ginebró (<i>Juniperus nana</i>), de vessants solels de l'estatge subalpi</p> <p>31.44 Matollars d'<i>Empetrum hermaphroditum</i>, <i>Vaccinium uliginosum</i>..., acidòfils, d'indrets ben innivats de l'estatge alpi</p> <p>31.491 Catifes de <i>Dryas octopetala</i>, calcícoles, d'obacs pedregosos, ben innivats, de l'alta muntanya</p> <p>31.6214 Matollars baixos de <i>Salix pyrenaica</i>, calcícoles (de vegades amb el sòl acidificat), d'obacs ben innivats de l'alta muntanya</p> <p>31.8122 Bardisses amb esbarzer (<i>Rubus ulmifolius</i>), aranyoner (<i>Prunus spinosa</i>), gavareres (<i>Rosa</i> sp. pl.)..., mesoxeròfiles, lligades a boscos més aviat secs, de la muntanya mitjana poc plujosa</p> <p>31.84221[*] Balesgars (matollars de <i>Genista balansae</i>), silícioles, d'indrets secs, sovint solels, de l'estatge montà</p> <p>31.84222[*] Balesgars (matollars de <i>Genista balansae</i>), silícioles, de vessants solels de l'alta muntanya</p> <p>31.8711 Herbassars d'<i>Epilobium angustifolium</i>, <i>Digitalis purpurea</i> (digital)..., de clarianes forestals, en sòls àcids, als estatges subalpi i montà</p> <p>31.872 Bosquines de saüc racemos (<i>Sambucus racemosa</i>), gatell (<i>Salix caprea</i>), gerdera (<i>Rubus idaeus</i>)..., de les clarianes forestals, a l'estatge subalpi (i al montà)</p> <p>31.881 Ginebreds de <i>Juniperus communis</i>, poc o molt denses, colonitzant pastures de la muntanya mitjana</p> <p>31.8C1[*] Avellanoses (bosquines de <i>Corylus avellana</i>), mesohigròfiles, d'ambients frescals de la muntanya mitjana</p> <p>31.8C3[*] Avellanoses (bosquines de <i>Corylus avellana</i>), mesòfiles o mesoxeròfiles, d'ambients secs de la muntanya mitjana</p> <p>31.8G Bosquines d'arbres aciculifolis joves, procedents de colonització, estadis inicials dels boscos montans o subalpins</p> <p>34 PRATS (I ALTRES FORMACIONS HERBÀCIES) BASÒFILLS, SECS, DE TERRA BAIXA I DE LA MUNTANYA MITJANA</p> <p>34.32611[*] Prats calcícoles i mesòfils, amb <i>Festuca nigrescens</i>, <i>Plantago media</i> (plantatge), <i>Galium verum</i> (espunyidella groga), <i>Cirsium acule</i>..., de la muntanya mitjana i de l'estatge subalpi dels Pirineus i de les terres properes</p> <p>34.32613[*] Prats amb <i>Festuca spadiosa</i> (sudom), <i>Leuzea centauroides</i>..., calcícoles i mesoxeròfiles, de vessants solels de l'estatge subalpi dels Pirineus</p> <p>34.332G1[*] Prats basòfils i xeròfils, amb <i>Festuca ovina</i>, <i>Avenula ibérica</i>, <i>Bromus erectus</i>, <i>Brachypodium phoenicoides</i>, <i>Seseli montanum</i>, <i>Teucrium pyrenaicum</i> (angelins)..., de l'estatge montà dels Pirineus</p> <p>35 PRATS ACIDÒFILLS SECS</p> <p>35.122[*] Prats silícioles i mesòfils, amb <i>Agrostis capillaris</i>, <i>Festuca nigrescens</i>, <i>Anthoxanthum odoratum</i> (gram d'olor), <i>Galium verum</i> (espunyidella groga), <i>Genistella sagittalis</i> (gijol)..., dels estatges montà i subalpi dels Pirineus</p> <p>35.21 Pradells de teròfits (<i>Aira caryophylla</i>, <i>Vulpia myuros</i>, <i>Filago minima</i>, <i>Trifolium arvense</i>...), silícioles i sovint de sòls arenosos, de la muntanya mitjana</p> <p>35.81[*] Prats silícioles i xeròfils, amb <i>Agrostis capillaris</i>, <i>Seseli montanum</i>, <i>Festuca ovina</i>, <i>Dichanthium ischaemum</i>..., de la muntanya mitjana pirinenca i del Montseny</p> <p>36 PRATS (I COMUNITATS AFINS) D'ALTA MUNTANYA</p> <p>36.1112 Congesteres amb dominància de <i>Salix herbacea</i>, de terrenys àcids de l'estatge alpi</p> <p>36.121 Congesteres amb <i>Gnaphalium hoppeanum</i>, <i>Ranunculus alpestris</i>..., de terrenys calcaris de l'estatge alpi dels Pirineus</p> <p>36.122 Congesteres amb dominància de salzes nans (<i>Salix reticulata</i>, <i>S. pyrenaica</i>...), de terrenys calcaris de l'estatge alpi</p> <p>36.311 Prats de pèl caní (<i>Nardus stricta</i>), mesòfils, de l'alta muntanya pirinenca</p> <p>36.312 Prats de pèl caní (<i>Nardus stricta</i>), higròfils, de l'alta muntanya pirinenca</p> <p>36.314 Gespets (prats de <i>Festuca eskia</i>) tancats, de l'alta muntanya</p> <p>36.3431[*] Prats de <i>Festuca airoides</i>, de l'estatge alpi dels Pirineus</p> <p>36.4112 Prats de <i>Sesleria coerulea</i>, <i>Carex sempervirens</i>, <i>Ranunculus thora</i>..., calcícoles i mesòfils, d'indrets frescals de l'estatge subalpi dels Pirineus</p> <p>36.4142 Prats amb <i>Trifolium thalii</i>, <i>Festuca nigrescens</i>, <i>Ranunculus gouanii</i>..., calcícoles i mesòfils, de l'estatge subalpi superior dels Pirineus</p> <p>36.422 Prats de <i>Kobresia myosuroides</i>, calcícoles, de l'estatge alpi dels Pirineus</p> <p>36.434 Prats d'ussona (<i>Festuca gautieri</i>) i comunitats anàlogues, calcícoles i mesoxeròfiles, de l'alta muntanya pirinenca</p> <p>37 HERBASSARS, JONQUERES I PRATS HUMITS</p> <p>37.1 Herbassars amb ulmària (<i>Filipendula ulmaria</i>), higròfils, i comunitats anàlogues, dels estatges montà i submontà</p> <p>37.212 Herbassars amb <i>Cirsium rivulare</i>, <i>Chaerophyllum hirsutum</i>..., molt higròfils i eutròfics, i comunitats anàlogues, dels estatges montà i subalpi</p> <p>37.242 Prats i herbassars subnitròfils, de sòls calcigats i temporalment inundats, de la muntanya mitjana</p> <p>37.312 Herbassars graminoides amb alba roja (<i>Molinia coerulea</i>), higròfils i neutroacidòfils, de la muntanya mitjana</p> <p>37.4 Jonqueres de jonc boval (<i>Scirpus holoschoenus</i>) i herbassars graminoides, higròfils, de terra baixa (i de la muntanya mitjana)</p> <p>37.71 Herbassars i vels de plantes enfiladisses, subnitròfils, de les vores d'aigua</p> <p>37.72 Herbassars subnitròfils de marges i clarianes forestals, en indrets ombrejats i frescals de la muntanya mitjana</p> <p>37.83 Herbassars megafòrbics de l'estatge subalpi dels Pirineus i del Montseny</p> <p>38 PRATS DE DALL I PASTURES GRASSES</p> <p>38.23 Prats dalladors amb fromental (<i>Arrhenatherum elatius</i>), dels estatges submontà i montà</p> <p>38.3 Prats dalladors, mesohigròfils, principalment altimontans (i subalpins)</p> <p>41 BOSCOS CADUCIFOLIS, PLANIFOLIS</p> <p>41.33 Freixenedes dels Pirineus i de les muntanyes catalàniques septentrionals</p> <p>41.7132[*] Boscos de roures (<i>Quercus pubescens</i> o híbrids), silícioles, de la muntanya mitjana</p> <p>41.8332[*] Altres bedollars, sovint secundaris, pirinencs (i del territori catalanidic septentrional)</p> <p>41.D3 Tremoledes (bosquets de <i>Populus tremula</i>), mesohigròfiles, de l'estatge montà dels Pirineus</p> <p>42 BOSCOS ACICULIFOLIS</p> <p>42.113 Avetoses dels Pirineus interiors, acidòfiles</p> <p>42.413 Boscos de pi negre (<i>Pinus uncinata</i>) generalment amb neret (<i>Rhododendron ferrugineum</i>), acidòfils i mesòfils, dels obacs pirinencs</p> <p>42.4241 Boscos de pi negre (<i>Pinus uncinata</i>), acidòfils i xeròfils, dels solels pirinencs</p> <p>42.425 Boscos de pi negre (<i>Pinus uncinata</i>), calcícoles i mesòfils, dels obacs pirinencs</p> <p>42.43 Pinedes de pi negre (<i>Pinus uncinata</i>) sense sotabosc forestal</p> <p>42.562 Boscos de pi roig (<i>Pinus sylvestris</i>), acidòfils i mesòfils, dels obacs de l'estatge montà (i del submontà) dels Pirineus</p> <p>42.5B11[*] Boscos de pi roig (<i>Pinus sylvestris</i>), acidòfils i xeròfils, dels estatges montà i submontà</p> <p>42.B1[*] Boscos mixtos d'abet (<i>Abies alba</i>) i pi negre (<i>Pinus uncinata</i>)</p> <p>42.B2[*] Boscos mixtos d'abet (<i>Abies alba</i>) i pi roig (<i>Pinus sylvestris</i>)</p> <p>44 BOSCOS I BOSQUINES DE RIBERA O DE LLOCS MOLT HUMITS</p> <p>44.124 Sargars i gatelledes muntanyencs</p> <p>44.33 Bosquines de ribera de l'estatge montà amb <i>Prunus padus</i>, <i>Alnus glutinosa</i>, <i>Viburnum opulus</i>...</p> <p>44.3431[*] Vermedes (i pollancredes) amb <i>Circaea lutetiana</i>, de l'estatge montà, pirenaicocatalanes</p> <p>53 VORES D'AIGUA I HÀBITATS INUNDABLES</p> <p>53.142 + 53.143 Poblaments de bova borda (<i>Sparganium erectum</i> s.l.)</p> <p>53.14A Poblaments de jonquet (<i>Eleocharis palustris</i>), de sòls inundats de terra baixa i de l'estatge montà</p> <p>53.211 Poblaments de <i>Carex disticha</i>, de sòls argilosos humits, pirinencs</p> <p>53.4 Creixenars i comunitats anàlogues (amb <i>Glyceria</i> sp. pl.), de fonts i vores de rierols</p> <p>54 MOLLERES I COMUNITATS FONTINALS</p> <p>54.1131 Bonyes de les torberes dominats per brugerola (<i>Calluna vulgaris</i>)</p> <p>54.114[*] Comunitats fontinals dominades per <i>Saxifraga aquatica</i>, de les deus cabaloses i d'aigua blana, de l'alta muntanya pirinenca</p> <p>54.24 (+ 54.2A) Molleres alcalines dels Pirineus</p> <p>61 TARTERES</p> <p>61.12 Pedrusques i clapers silícis, amb <i>Epilobium collinum</i>, <i>Galeopsis</i> sp. pl..., de l'estatge montà</p> <p>61.341 Pedrusques i clapers calcaris o esquistosos, amb <i>Iberis spathulata</i>, <i>Viola diversifolia</i>..., de l'estatge alpi</p> <p>61.342 Tarteres calcàries, amb <i>Crepis pygmaea</i>, de vessants rostos de l'alta muntanya</p> <p>61.344 Pedrusques i clapers calcaris, amb <i>Saxifraga praetermissa</i>..., d'indrets llargament innivats de l'alta muntanya</p> <p>62 ROQUES NO LITORALS</p> <p>62.12 Roques calcàries, amb <i>Saxifraga media</i>, <i>Potentilla nivalis</i>, <i>P. alchemilloides</i>..., de l'alta muntanya pirinenca</p> <p>62.31[*] + 36.2P Vegetació pionera, amb matafocs (<i>Sempervivum</i> sp. pl.) i crespinnells (<i>Sedum</i> sp. pl.), de terraprimis silícis, dels estatges montà i subalpi</p> <p>82 CONREUS HERBACIS</p> <p>82.31[*] Conreus herbacis extensius de sòls humits (sovint de regadiu o de contrades molt plujoses)</p> <p>83 CONREUS LLENYOSOS I PLANTACIONS D'ARBRES</p> <p>83.321 Plantacions de pollancre (<i>Populus</i> sp. pl.)</p> <p>84 FILERES D'ARBRES, TANQUES VIVES, BOSQUETS</p> <p>84.12[*] Fileres d'arbres caducifolis</p> <p>86 CIUTATS, POBLES, ÀREES INDUSTRIALS</p> <p>86.2 Viles i pobles</p> <p>87 CAMPS ABANDONATS, ERMOTS I ÀREES RUDERALS</p> <p>87.1 Conreus abandonats</p> |
|--|

0 500 1.000 m