

### Editorial

Joaquim Maluquer i Sostres va morir el 15 d'agost passat, a Barcelona. Joaquim Maluquer ha estat una figura sense parió en l'àmbit de la conservació a Catalunya i alguns dels principals èxits assolits i de les experiències més innovadores no haguessin arribat a bon terme sense el seu decidit i eficaç suport. També ha estat una persona molt discreta, que en lloc de cercar un fàcil protagonisme preferia adobar el terreny per tal que altres poguessin portar a bon terme allò que ell ja feia temps que madurava.

El seu llibre *Els ocells de les terres catalanes* (1956), va ser el llibre de capçalera dels ornitòlegs que han acabat creant una prolífica escola ornitològica a Catalunya. La protecció dels Aiguamolls de l'Empordà també va ser possible gràcies a la seva intervenció i la primera entitat ecologista de Catalunya, la Lliga per a la Defensa del Patrimoni Natural (DEPANA), va comptar amb ell entre els seus fundadors.

La seva tasca en els patronats d'empreses com Enciclopèdia Catalana, Gas Natural o Caixa de Catalunya, va ser incansable i eficaç, i difícilment es podria entendre la participació d'aquestes empreses en la promoció i el suport d'exitoses iniciatives conservacionistes sense la seva decidida influència.

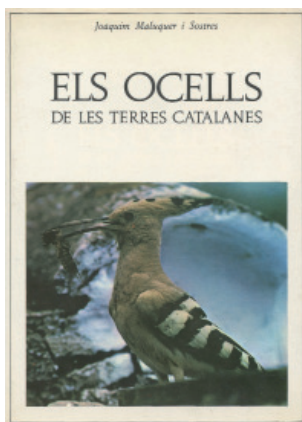
I una persona tan clarivident com Joaquim Maluquer, també havia de desenvolupar un paper decisiu en una entitat com la Institució Catalana d'Història Natural.

Joaquim Maluquer va ser president de la ICHN en dues ocasions, durant els períodes 1976-1978 i 1998-2000, el primer pocs anys després de la represa de les activitats de la Institució i el segon durant els anys de la celebració del seu centenari.

Algunes de les activitats més destacades de la Institució porten el seu segell, essent la més destacable la publicació *Natura, ús o abús? Llibre blanc de la gestió de la natura als Països Catalans*, paradigma de les seves idees avançades i de la seva capacitat per aconseguir que els bons projectes acabin fructificant.

Des d'aquestes pàgines del NOTÍCIES volem acomiadar una de les figures més influents del conservacionisme i del naturalisme català, tan eficaç com discreta, i que necessitaria que algú desenvolupés en un llibre per poder-la copsar en tota la seva magnitud.

L'any 2003 Joaquim Maluquer va ser nomenat soci d'honor de la ICHN i ara volem reiterar-li de nou el nostre agraïment per tot allò que va fer per la Institució i per la natura catalana. ■



## Recerca participativa

### Les orquídies del Ripollès

Amb el suport de la ICHN i l'experiència de la seva Delegació de la Garrotxa amb l'obra *Les Orquídies de la Garrotxa* (2009), l'1 d'abril de 2011 es va efectuar la presentació del projecte Grup Orquídies del Ripollès.

Aquest projecte, obert i participatiu, té com a objectius:

- Conèixer la diversitat i distribució de les orquídies de la comarca del Ripollès.
- Després de 2 o 3 temporades de prospecció i registre, editar un llibre sobre les orquídies del Ripollès, amb la seva distribució amb base a la quadrícula UTM de 5 x 5 km.
- Facilitar les dades de distribució de les espècies al Banc de Dades de Biodiversitat de Catalunya.

El projecte es desenvolupa mitjançant un grup web on es troba informació sobre com efectuar les citacions, diferents textos explicatius i d'ajuda a la determinació d'espècies, recursos bibliogràfics i *online* i, el més important, la base de dades amb les citacions.

A finals d'agost de 2011 aquesta base de dades ja disposa de gairebé 1.600 citacions corresponents a la comarca.

Es va començar fent diverses sortides de grup amb un caràcter eminentment formatiu ja que, com hem comentat, el projecte és obert a tothom, independentment del seu grau de coneixements o de dedicació.

Per bé que el seu grau de participació és divers, són gairebé 40 les persones que formen el grup i que aporten citacions. Les citacions es componen de les dades referents a: tàxon, localitat, municipi, UTM WGS84, fenologia, número de peus, hàbitat i altitud i un codi amb la data i l'autor. Aquesta base de dades es complementa amb àlbums de fotos també en xarxa, on

els autors de les citacions posen les fotografies corresponents per tal que les citacions puguin ser validades per els moderadors del grup.

El balanç de la primera temporada és altament positiu tot i que el grau de prospecció de les diferents àrees de la comarca és, de moment, força irregular. El número d'espècies identificades supera les 60. S'han trobat 5 espècies noves per a la comarca i força noves localitats d'espècies rares o molt rares a Catalunya i a la península. Fins i tot es disposa de dades sobre localitzacions de dues espècies de moment no identificades, corresponents als gèneres *Epipactis* i *Dactylorhiza*.

Amb la florida de les espècies de tardor es tancarà la temporada. Els mesos d'hivern es dedicaran a fer una trobada de grup, cursos o jornades formatives i a presentar el projecte i resultats provisionals als municipis més grans de la comarca ja que seria desitjable incorporar més participants per tal de donar major cobertura a les àrees menys prospectades aquesta temporada.

Si desitgeu rebre informació addicional o incorporar-vos al grup, l'adreça de contacte és: [orquidies\\_ripolles@yahoo.com](mailto:orquidies_ripolles@yahoo.com) ■



*L'Atzavara*. Revista de divulgació científica de la Secció de Ciències Naturals del Museu de Mataró, núm. 20. Institut Municipal d'Acció Cultural. Museu de Mataró, 2011. [www.scn-mn.cat/atzavara](http://www.scn-mn.cat/atzavara). ISSN: 0212-8993.

### Papallones diürnes de la Garrotxa

La comarca de la Garrotxa ha estat històricament un territori molt prospectat en l'àmbit entomològic, però sobretot, un dels grups d'insectes que ha atret més l'atenció dels naturalistes, ja sigui de persones del propi territori com de persones de fora, han estat les papallones. Se'n coneixen dades recollides fa més de dos segles i a partir dels anys seixanta del segle xx, es varen realitzar prospeccions sistemàtiques a diferents indrets de la Garrotxa que van aportar moltes dades. Part d'aquesta informació es va anar publicant en revistes d'àmbit

nacional i internacional, d'altra va quedar recollida en diverses col·leccions entomològiques, més o menys ben conservades, i moltes cites van quedar inèdites, tot i que potser encara es conserven en llibretes de camp meticulosament guardades.

Des de la Delegació de la Garrotxa varem creure que tota aquesta informació recollida durant tants i tants anys de prospeccions valia la pena aplegar-la i utilitzar-la de base



(Continua)

per arribar a fer un atlas de les papallones diürnes de la Garrotxa. Dues coses, principalment varen fer que no es pogués realitzar aquest treball amb la informació existent fins al moment. D'una banda, moltes de les cites i observacions de papallones de la Garrotxa estan fetes en els mateixos indrets perquè els observadors sempre han tingut tendència a visitar els mateixos llocs, sabedors de la seva riquesa lepidopterològica. Per aquesta raó quedaven importants buits a la comarca que calia omplir per tal que la distribució de les espècies i les seves preferències per determinats hàbitats no fos una informació esbiaixada. D'altra banda, el gruix de les dades, deixant de banda les aportades pel projecte CBMS (Catalan Butterfly Monitoring Scheme), són anteriors a l'any 1990 i per tant, considerades com a antigues ja que molts dels ambients on s'havien obtingut aquestes dades han canviat molt en aquests darrers vint anys.

Tenint en compte tots aquests precedents ens varem proposar, en un període de tres o quatre anys, completar, de la manera més rigorosa possible, les llacunes existents referents a distribució i preferències d'hàbitats de les espècies de papallones diürnes. El 2009 es va crear el grup de papallones de la Delegació de la Garrotxa i en aquests tres anys de treball de camp, han participat en les activitats que hem portat a terme, més de quaranta persones de la comarca. Algunes d'aquestes activitats han estat formatives i divulgadores, per tal d'engrescar la gent en l'estudi de les papallones, però també n'hem realitzat de recerca pura i dura, és a dir, prospeccions metòdiques per omplir buits del territori o per buscar espècies concretes que havien estat citades antigament i que no s'han tornat a observar des de fa desenes d'anys. Actualment comptem amb una base de dades amb més de deu mil registres, sense tenir en compte les dades del CBMS ni les citacions històriques.

Tenint en compte les dades històriques i les que s'han recollit durant el projecte actual, podem dir que a la Garrotxa s'han citat un total de 144 espècies de papallones diürnes.

El proper any serà l'últim de treball de camp i ens proposem que serveixi per omplir aquells buits específics que encara ens falten d'algunes espècies, en unes èpoques de l'any concretes i en uns ambients específics. També, durant aquest hivern i la resta de l'any vinent hem de recollir de manera sistemàtica les dades bibliogràfiques existents i revisar algunes col·leccions entomològiques. Una de les coses més importants a fer és la de contactar amb lepidopteròlegs que habitualment visiten la comarca de la Garrotxa per tal que puguin col·laborar en el projecte i entre tots contribuir a que l'edició de l'atles de papallones diürnes de la Garrotxa tingui una molt bona qualitat en tots els aspectes. Qualsevol persona que vulgui col·laborar en el projecte (participar en les sortides de camp, aportar dades, fotos o vivències personals, ...) es pot posar en contacte amb nosaltres a través de l'adreça electrònica: [garrotxa.ichn@iec.cat](mailto:garrotxa.ichn@iec.cat).

La idea és que durant el 2012 anem preparant els continguts de l'atles i que una vegada acabada la temporada puguem anar tancant les fitxes de les diferents espècies per tal de que a final d'any tinguem l'edició enllestida. ■



## Cursos naturalistes

### Curs de ratpenats al Parc Nacional d'Aigüestortes i Estany de Sant Maurici

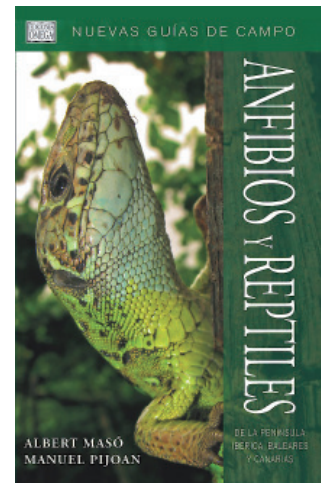
Els dies 2 i 3 de juliol passat, se celebrà el curs *Els muixirecs: ciència i mite. Importància quiropterològica al Parc Nacional d'Aigüestortes i estany de Sant Maurici*, de la mà de Jordi Serra-Cobo, director del Centre de Recerca en Infeccions Víriques de les Illes Balears.

La seu de les sessions teòriques del curs fou el centre d'informació de Senet, a la vall de Barrovés, on es va aprofundir en la biologia de l'espècie, es donà a conèixer la importància de ratpenats al Parc Nacional i, finalment, es

van relacionar els quiròpters amb els virus emergents, apartat molt interessant.

D'altra banda les sessions pràctiques es van desenvolupar en diferents indrets: es contro-

la l'ocupació de les caixes-refugi de l'itinerari de Baserca en les quals s'observà un individu de muixirec orell septentrional (*Plecotus auritus*), a la nit es col·locaren xarxes japoneses al pont de Senet on es van capturar tres individus de dues espècies diferents (*Pipistrellus pipistrellus* i *Eptesicus*



*Anfibios y réptiles de la península ibérica, Baleares y Canarias*. ALBERT MASÓ i MANUEL PIJOAN. Edicions Omega, 2011.

Llibre de 850 pàgines que constitueix l'estudi més complet de tots els hèrptils de l'àrea indicada. Tanmateix, el format reduït permet considerar-lo una guia de camp exhaustiva en espècies i subespècies i les 1.550 fotografies aporten la característica més notable i innovadora de l'obra: hi ha representades totes les formes, variacions geogràfiques, dimorfisme sexual, juvenils, larves i postes. En copsar la gran variabilitat d'aquests grups, garanteix que qualsevol exemplar que es pugui observar al camp es podrà identificar perquè el trobarà a la guia. La determinació es troba recollida per les descripcions, indicació d'hàbitat, activitat, conservació, espècies semblants... i complementada amb 110 mapes de distribució actualitzada, 120 dibuixos i 115 esquemes de fenologia.

El rigor científic és garantit per l'assessorament de 14 especialistes en els diferents grups taxonòmics, i la iniciació del profà es veurà facilitada pels capítols inicials de comportament, ecologia, depredació, sistemes de defensa, observació al camp, etc.

Inclou un CD amb les veus de tots els amfibis anurs.

Per a més informació: [www.albertmaso.com](http://www.albertmaso.com).

(Continua)



## Any dels Ratpenats

El Conveni sobre les espècies migratòries (CMS) i l'Acord per a la conservació de les poblacions de ratpenats europeus (EURO-BATS), han declarat com a Any dels ratpenats el període de 2011-2012 amb l'objectiu de millorar el coneixement i la sensibilització sobre aquest grup de mamífers de gairebé 1.200 espècies. Es pot obtenir més informació sobre aquest esdeveniment al web <http://www.yearofthe-bat.org/>.

A Catalunya, cal destacar la labor realitzada sobre els ratpenats des del Museu de Ciències Naturals de Granollers.

La ICHN es fa ressò de l'Any dels Ratpenats organitzant dues conferències dins el cicle de sessions científiques d'aquesta propera tardor. La primera tindrà lloc el 21 de novembre a Vic i portarà per títol «Els ratpenats forestals: uns grans desconeguts. Noves descobertes a Catalunya». El 15 de desembre, al Prat del Llobregat, es presentarà la conferència «Importància quiropterològica del delta del Llobregat».

El 9 de setembre passat, el Grup de Naturalistes d'Osona -ICHN, va contribuir a l'Any dels Ratpenats, organitzant la 7ena Nit dels Ratpenats, a Vic, dins el marc de la Nit Europea dels Ratpenats.

*serotinus*). La sortida nocturna va ser complementada amb detectors d'ultrasons, que van permetre als alumnes familiaritzar-se amb els diferents crits de muixirecs segons l'espècie i posteriorment tornar escoltar els sons enregistrats a l'ordinador.

El diumenge es va visitar la església de Boí on s'observà un muixirec de ferradura petit

(*Rhinolophus hipposideros*) i una construcció abandonada en la qual es trobà aquesta mateixa espècie i un muixirec d'orelles dentades (*Myotis emarginatus*); aquesta nova informació quiropterològica s'incorporarà als itineraris d'educació ambiental que s'han realitzat des del centre d'informació de Senet durant l'estiu. ■

## Programa de cursos naturalistes 2011-2012

Enguany, el programa de cursos naturalistes experimentarà alguns canvis tot i que mantindrà l'objectiu d'oferir una activitat formativa d'un cert nivell i adreçada a persones (estudiants, professionals, afeccionats, etc.) que vulguin ampliar els seus coneixements d'alguns dels components del medi natural o de tècniques professionals mitjançant cursos pràctics i treball de camp.

El nombre de cursos tampoc canviarà, el proper programa n'inclourà dotze, els quals tractaran temes de geologia (el Triàsic a Catalunya), flora (flora de les muntanyes de Prades, flora de les serres orientals del Sistema Ibèric, etc.) i fauna (opistobranquis, coleòpters, micromamífers, etc.).

Els nous cursos programats també tindran en compte el treball que realitzen alguns grups de recerca participativa, com els d'orquídies del Ripollès i del Solsonès i el de papallones de la Garrotxa, de manera que s'oferiran cursos dedicats a la macrofotografia, a la georeferenciació de dades i al coneixement de les orquídies de Catalunya i de les papallones mediterrànies.

De canvi important només n'hi haurà un: les dates. A diferència d'altres anys, el programa no començarà a la tardor, sinó que el primer curs no tindrà lloc fins el març del 2012 i la majoria

de cursos es concentraran entre els mesos d'abril i juny. L'explicació és ben senzilla, tots el curs són eminentment pràctics i inclouen treball de camp, de manera que el moment més propici per a realitzar-los —a vegades l'únic possible— és durant els mesos primaverals. En conseqüència, el nou programa no es distribuirà fins a principis del 2012.

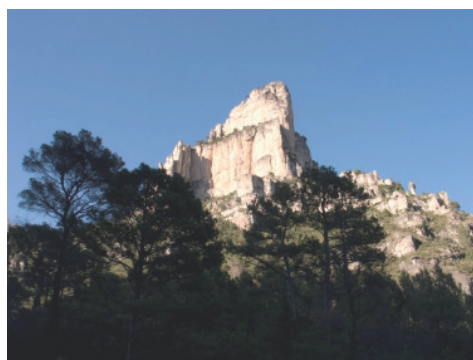
Des de la Institució creiem que el programa anual de cursos és una de les activitats més importants que fem i no escatimem esforços a l'hora de preparar un programa el més complet i atractiu possible. Esperem que aquest canvi en les dates contribueixi a millorar l'interès i l'aprofitament dels cursos. ■



## Sortides naturalistes

Al web de les sortides naturalistes de la Institució, enguany, hi haurà quatre noves sortides, cada una de les quals proposarà un nou itinerari per conèixer els valors d'un determinat espai natural. Una de les noves sortides discorre pel parc del Foix (Alt Penedès) i permet observar els esculls corallins del Miocè i el pas d'aus rapinyaires i planadores durant la migració postnupcial. Una altra sortida es dirigeix a la serra de Miramar (Alt Camp-Conca de Barberà) i també té un marcat interès geològic, ja que permet una bona observació del Triàsic. Les altres dues sortides permetran conèixer

la serra de Busa (Solsonès), un espai d'un alt valor botànic i paisatgístic, i la Tinença de Benifassà (Baix Maestrat) mitjançant un itinerari que recorre diverses reserves de fauna i microreserves de flora, on es podran trobar alguns endemismes com *Antirrhinum pertegasii*, *Pinguicula dertosensis*, etc.



Aquestes quatre sortides s'afegiran a les dotze existents amb anterioritat, de manera que aquesta pàgina web ja presenta una bona mostra del medi natural català i ofereix propostes força interessants per conèixer-lo més de prop. Cal recordar que aquest web ha nascut amb una vocació força

(Continua)

participativa, de manera que està pensat per tal d'incloure totes aquelles observacions i comentaris que, amb l'objectiu de millorar la descripció de cada espai, puguin trametre a la ICHN les persones que realitzin alguna

d'aquestes sortides. També poden col·laborar-hi totes les persones coneixedores d'un determinat espai natural preparant el material necessari per poder incloure una nova sortida a aquest web. ■

## Premi per a estudiants

### 33è Premi per a estudiants de la Institució Catalana d'Història Natural

En el marc dels Premis Sant Jordi 2012 de l'Institut d'Estudis Catalans, la Institució Catalana d'Història Natural convoca el 33è Premi per a estudiants.

Pot optar a aquest premi tot treball d'investigació, bibliogràfic o d'assaig, que no sigui tesi doctoral, sobre l'estudi del patrimoni natural. Poden prendre part en aquesta convocatòria estudiants universitaris i titulats des de l'1 de febrer de 2007. No es tindran en compte treballs que hagin estat premiats anteriorment o subvencionats per l'IEC, però sí els subvencionats per una altra institució. La dotació del premi és de mil dos-cents euros (1.200 €). El termini de presentació de treballs acaba el 2 de desembre de 2011; els treballs s'han de lliurar a:



Institut d'Estudis Catalans, Secretaria General, Carrer del Carme 47, 08001 Barcelona.

Els treballs han d'ésser redactats en català i s'han d'haver elaborat abans del 23 d'abril de 2011. Caldrà presentar tres exemplars impresos en paper o bé dos exemplars en paper i un en suport digital. Els treballs impresos han de tenir el format ISO A4, han d'estar compostos a un espai i mig d'interlineat i han d'anar relligats. Cada treball haurà d'anar acompanyat d'un document amb les dades següents: nom i cognoms de l'autor; adreça postal i electrònica i telèfon de l'autor; NIF; premi a què aspira; una declaració signada per l'autor que el treball s'ajusta a les bases de la convocatòria; un certificat d'estudis de l'autor. ■

## Delegació del Bages

### Curset de botànica descriptiva

Els divendres 30 de setembre i 7 d'octubre de 2011, tindrà lloc un curs sobre botànica descriptiva, a càrrec de Jordi Badia i de Florenci Vallès.

El curs té per objectiu l'observació detallada de la morfologia de les plantes amb flors per interpretar els diferents òrgans i la seva variabilitat, familiaritzar-se amb la nomenclatura, conèixer els trets de les famílies més

esteses i practicar la determinació d'espècies.

El curs es realitzarà al laboratori de l'Institut Guillem Catà (c. Rosa Sensat 6-8 (la Font dels Capellans, de Manresa), de 19 a 21 h.

Cal inscriure-s'hi a través de l'adreça electrònica [ichnbages@infonegocio.com](mailto:ichnbages@infonegocio.com), o bé del telèfon de la Secretaria 933 248 582. ■

### Sortides naturalistes guiades 2011-2012

Una temporada més, la delegació del Bages programa un curs de sortides naturalistes mensuals guiades a espais naturals de Catalunya. Les excursions inclouen temàtiques de botànica, zoologia, ecologia i geologia. Les sortides programades per als mesos restants de l'any 2011 són les següents:

Dissabte, 15 d'octubre, de 8.15 a 20 h. *La serra i el castell de Milany* (Ripollès i Osona). Les serres de Milany i de Santa Magdalena, cobertes de fagedes i altres boscos caducifolis, s'estenen entre les comarques del Ripollès i d'Osona. Al temps de tardor,

quan el bosc s'acolorix i surten els bolets, travessarem la serra de nord a sud, des de Vallfogona de Ripollès fins a Vidrà.

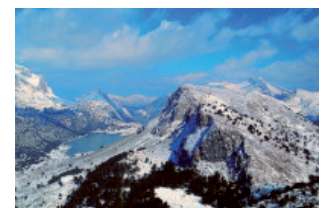
Dissabte, 5 de novembre, de 8.15 a 20 h. *El coll Formic, el pla de la Calma i el castanyer de can Cuc* (Osona i Vallès Oriental). Una travessa per la part més occidental del Parc Natural del Montseny. Recorrerem l'altiplà de la Calma sortint des de coll Formic i baixarem fins al pantà de Vallforners. A mig camí trobarem el castanyer de can Cuc, catalogat com l'arbre de Catalunya amb el tronc més gruixut.

## Beca predoctoral

S'ofereix la possibilitat de demanar una beca predoctoral per a la realització de la tesi doctoral a l'Àrea de Fisiologia Vegetal del Departament de Ciències Ambientals de la Universitat de Girona. La tesi s'emmarca en el projecte CGL2010-22283 del MICINN que porta per títol «Canvi global i ecosistemes mediterranis: respostes de la vegetació als canvis previstos en la radiació UVB i/o en el dèficit hídric abans i després d'una pertorbació».

Si hi esteu interessats, contacteu, tan aviat com sigui possible, amb la Dra. Laura Llorens ([laura.llorens@udg.edu](mailto:laura.llorens@udg.edu)) o amb la Dra. Dolors Verdagué ([dolors.verdagué@udg.edu](mailto:dolors.verdagué@udg.edu)).

El període per a sol·licitar la beca finalitza el 22 de setembre.



### La serra de Tramuntana declarada Patrimoni de la Humanitat

El 27 de juny passat, la UNESCO va inscriure la serra de Tramuntana (Mallorca) a la Llista del patrimoni mundial, tot i que ho ha fet pels seus valors com a paisatge cultural i no pels seus valors naturals.

L'any 1999 es va inscriure a aquesta llista l'illa d'Eivissa, tant pels seus valors naturals com culturals.



## Any Internacional dels Boscos

L'Assemblea General de Nacions Unides va declarar l'any 2011 Any Internacional dels Boscos amb l'objectiu de millorar el grau de sensibilització vers la necessitat de garantir la conservació i la gestió sostenible de tot tipus de boscos. Es pot obtenir més informació sobre aquest esdeveniment al web <http://www.un.org/en/events/iyof2011/>.

Al web del Centre de Documentació de Medi Ambient (CDMA) del Departament de Territori i Sostenibilitat de la Generalitat de Catalunya <http://boscos.webnode.com/>, es trobarà la relació de les activitats que s'organitzen a Catalunya amb motiu d'aquest Any Internacional dels Boscos.

La ICHN tractarà el tema dels boscos en les sessions conjuntes que durant el mes de novembre organitzarà conjuntament amb el Centre de Recerca Ecològica i Aplicacions Forestals (CREAF) i la Societat Catalana de Biologia (SCB).

El 15 de novembre tindrà lloc la jornada conjunta CREAM-SCB-ICHN, i el 24 del mateix mes es durà a terme la sessió conjunta ICHN-SCB, que du per títol «La fragmentació dels hàbitats: de l'adaptació local al deute d'extinció».

Dissabte, 3 de desembre, de 8.15 a 20 h. *De Llafranc a Tamariu* (Baix Empordà). Aquest itinerari discorre per un petit tram rocallós de la Costa Brava que ha resistit miraculosament la febre urbanitzadora. S'hi intercalen abruptes penya-segats de roques principalment ígnies amb petites cales. La meitat del recorregut es farà per l'interior, on travessarem extenses pinedes i visitarem el dolmen de can Mina dels Torrents.

Vegeu el programa complet de sortides pel curs 2011-12 a l'adreça: <http://ichn.iec.cat/agenda.htm>.

El punt de trobada és davant de l'Escola Politècnica Superior d'Enginyeria de Manresa, avinguda de les Bases de Manresa 61-73. El transport és en autobús al preu de 13€ per als

socis, 17€ per als qui no ho siguin i gratuït per als menors de 14 anys.

Cal inscriure-s'hi a través de l'adreça electrònica [ichnbages@infonegocio.com](mailto:ichnbages@infonegocio.com), o bé del telèfon de la Secretaria 933 248 582. ■



Les Agulles de Montserrat, l'objectiu de la sortida del 25 de febrer de 2012

## Delegació de la Franja de Ponent

### Cursos internacionals d'anellatge d'ocells a la Franja de Ponent

Aquest juliol i agost s'han fet, a l'Aiguabarreig (Baix Cinca), el 13è i 15è cursos internacionals d'anellatge d'ocells.



Un dels objectius d'aquestes jornades de tres dies de durada és el bescanvi d'experiències i el calibratge entre anelladors europeus, africans i americans. És per això que en aquestes dues edicions catalanes han participat el sard Danilo Pisu, president de Naturalisti Senza Frontiere i de l'estació d'anellatge de l'illa de l'Asinara, la peruana Eveling

Tavera, coordinadora del programa nacional d'anellatge al Perú i un ventall d'anelladors catalans, encapçalats per en Jordi Rodríguez de l'Institut de Biodiversitat Tropical i del grup d'anellament Parus.

La propera edició, en el marc de la Universitat Catalana d'Estiu de Ciències de la Natura a l'Alguer, tindrà lloc del 3 al 5 de setembre a l'illa de l'Asinara i tot seguit es faran a Cuba, Veneçuela, Costa Rica, Colòmbia, Uganda, Kènia i Madagascar.

Per a més informació, consulteu les adreces [www.ibt.cat](http://www.ibt.cat) o bé [ornitologia@biotropical.org](mailto:ornitologia@biotropical.org). ■



### Nova edició de la UCEcn a l'Alguer

Després que aquest juliol l'Aiguabarreig i la Franja de Ponent acollissin la vuitena edició de la UCEcn, ara del 3 al 5 de setembre tindrà lloc, a l'illa de l'Asinara, la tercera edició de la Universitat Catalana d'Estiu de Ciències de la Natura a l'Alguer: botànica, ocells i cetacis a la Mediterrània.

Un any més, aquesta convocatòria inclou noves propostes naturalistes que avancen en el seu escenari



mediterrani i, alhora internacional. A banda del ventall de sortides naturalistes i la visita al CRAMA (Centre de recuperació d'Animals Marins de l'Asinara) hi haurà dos cursos centrals a la petita illa de l'Asinara, acompanyats pel Centro Studi Fauna.

D'una banda el curs *L'ecologia comparada de les plantes*

(Continua)

com a eina de gestió que realitzarà Àngel Romo, biòleg, de la ICHN-Franja de Ponent i de l'altra, el 16è Curs Internacional d'Anellatge d'Ocells que impartiran els anelladors sardí i català Danilo Pisu i Jordi Rodríguez respectivament.

La novetat d'aquesta nova proposta acadèmica de la UCÈcn, és el curs *Cetacis de la Mediterrània*, que es desenvoluparà de

l'1 al 10 de setembre sobre un catamarà de l'associació Edmaktub que partirà de Barcelona travessant la Mediterrània i oferint el seu curs a bord. Del 3 al 5 serà el vessant teòric del curs, a l'Asinara i després el retorn navegant vers Barcelona.

Per a més informació, consulteu: [www.ucenatura.cat](http://www.ucenatura.cat). ■

## Congressos i reunions

### *Jornada sobre recerca i conservació del medi natural. Aportacions de la recerca a la gestió dels espais naturals protegits dels Països Catalans*

Els propers 21 i 22 d'octubre, la Institució, ha organitzat, al Prat de Llobregat, la jornada «Aportacions de la recerca a la gestió dels espais naturals protegits dels Països Catalans». Serà una bona oportunitat per conèixer de primera mà i a partir de d'exemples concrets de tots els territoris de llengua i cultura catalanes, quines han estat les aportacions fetes des del món de la recerca en la gestió dels espais naturals protegits i per debatre quin és el tipus de recerca que s'hi hauria de promoure de manera prioritària.

Aquesta jornada es completarà amb una sortida de camp per comprovar sobre el terreny com els resultats de la recerca contribueixen a la recuperació de les zones humides del delta del Llobregat. També durant el segon dia es presentaran diverses ponències recollint les iniciatives desenvolupades des de l'administració local en la promoció de la recerca i presentant els primers



resultats del treball que el Consell de Protecció de la Natura elabora sobre els espais naturals protegits de Catalunya.

En uns moments en que les polítiques públiques pateixen força retallades i en els quals la conservació de la natura corre el risc de sortir-ne novament malparada, sembla que és un bon moment per valorar els resultats que s'han obtingut fins ara, per posar de relleu que la conservació i la recerca sempre

han d'anar aparellades i, sobretot, per veure com aquesta problemàtica s'afirma des d'altres països i comunitats autònomes. Des d'aquest NOTÍCIES us convidem a tots a assistir a aquesta jornada i a participar en l'elaboració de les conclusions que se'n desprenguin. ■

## Espais naturals protegits

### *Aportacions del Consell de Protecció de la Natura en relació als espais naturals protegits*

El Consell de Protecció de la Natura va ser creat per la Llei d'Espais Naturals del 1985 com a òrgan consultiu en matèria de protecció de la natura i el paisatge.

Tant per les seves funcions com per la seva composició, el Consell de Protecció de la Natura podria tenir un paper clau en l'establiment i l'execució de les polítiques de conservació del medi natural, però en lloc d'aprofitar totes les seves potencialitats, sovint se l'ha relegat a una simple funció

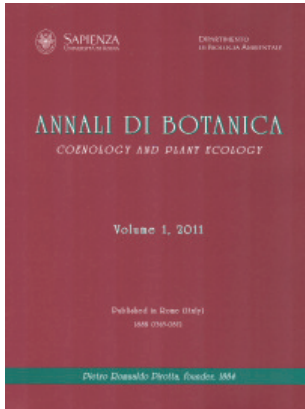
consultiva en el procés de tramitació de tota nova norma legal o pla.

Precisament amb l'objectiu d'aprofitar al màxim totes les seves potencialitats, s'ha començat a treballar en l'elaboració d'un informe sobre els espais naturals protegits de Catalunya, treball aquest que es pretén que contribueixi a orientar les iniciatives relacionades amb els espais naturals protegits, ja sigui proposant millores en la seva planificació i gestió o en la participació i en

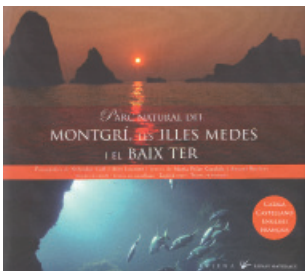


### Estratègia de biodiversitat de la UE per al 2010

Després del fracàs de la proposta de la Unió Europea d'aturar la pèrdua de la biodiversitat l'any 2010, el passat 21 de juny la Comissió Europea va adoptar una nova estratègia per aturar la pèrdua de la biodiversitat i els serveis ecosistèmics. Els seus sis objectius són: total aplicació de la normativa comunitària; millor protecció dels ecosistemes; millorar la sostenibilitat de l'agricultura i la silvicultura; millor gestió de la pesca; control de les espècies invasives; millor contribució de la UE a aturar la pèrdua de la biodiversitat a escala global. Es pot consultar la versió íntegra d'aquesta estratègia a: [http://ec.europa.eu/environment/nature/biodiversity/comm2006/pdf/2020/comm\\_2011\\_244/1\\_ES\\_ACT\\_part1\\_v2.pdf](http://ec.europa.eu/environment/nature/biodiversity/comm2006/pdf/2020/comm_2011_244/1_ES_ACT_part1_v2.pdf)



*Annali di Botanica. Coenology and plant ecology.* Volume 1, 2011. Sapienza, Università di Roma. 80 p. [www.editricessapienza.it](http://www.editricessapienza.it). ISSN:0365-0812.



*Parc Natural del Montgrí, les Illes Medes i el Baix Ter.* Viena Edicions, juliol de 2011. 152 p. [www.vienaeditorial.com](http://www.vienaeditorial.com). ISBN: 798-84-8330-649-9.

la seva incidència social. També ha de servir per posar de relleu aquells resultats de les iniciatives de protecció dels espais naturals en que Catalunya destaca.

Aquest treball es farà a partir de les propostes i observacions contingudes en els informes elaborats fins a la data pel Consell de Protecció de la Natura, les quals es complementaran amb els resultats de les entrevistes que es mantindran amb els gestors dels

principals espais naturals protegits i amb els científics i tècnics que participen en els seus òrgans rectors.

Es preveu fer una primera presentació dels resultats obtinguts en la jornada que la ICHN organitza, al Prat de Llobregat, els propers 21 i 22 d'octubre i que tractarà de les aportacions de la recerca a la gestió dels espais naturals protegits dels Països Catalans. ■



Les Llaunes, Aiguamolls de l'Empordà

## Recull de legislació

### Illes Balears

Decret 82/2011, de 22 de juliol, pel qual es modifiquen el Decret 69/1997, de 21 de maig, de creació i règim jurídic de l'Institut Balear de la Naturalesa (IBANAT); el Decret 115/2005, de l'11 de novembre, pel qual s'estableix l'organització i el règim jurídic de l'Agència Balear de l'Aigua i de la Qualitat Ambiental (ABAQUA), i el Decret 71/2006, del 28 de juliol, de creació, d'organització i règim jurídic de l'empresa pública Espais de Natura Balear. BOIB núm. 112 del 23 de juliol de 2011.

### Andorra

Ordre ministerial del 29 de juny del 2011 relativa a la temporada de caça de l'isard de l'any 2011 i al període de sol·licitud de les llicències especials de caça de l'isard. BOA núm. 43 del 6 de juliol de 2011.

### Catalunya

ORDRE AAM/117/2011, de 29 d'abril, per la qual s'estableix la campanya de pesca de corall vermell per a l'any 2011 en les aigües interiors del litoral de Catalunya. DOGC núm. 5902 del 17 de juny de 2011.

RESOLUCIÓ AAM/1530/2011, de 17 de juny, per la qual es fixen les espècies objecte d'aprofitament cinegètic, els períodes hàbils de caça i les vedes especials per a la temporada 2011-2012 en tot el territori de Catalunya. DOGC núm. 5907 del 27 de juny de 2011.

ORDRE AAM/147/2011, de 30 de juny, per la qual es crea el Llibre genealògic de la raça bovina pallese i se n'aprova la reglamentació específica i l'estàndard racial. DOGC núm. 5916 del 8 de juliol de 2011.

ORDRE AAM/189/2011, de 27 de juliol, per la qual es crea el Llibre genealògic de la raça bovina Alpera i se n'aprova la reglamentació específica i el seu estàndard racial. DOGC núm. 5938 del 9 d'agost de 2011.

### País Valencià

ORDRE 1/2011, de l'1 de juliol, de la Conselleria d'Infraestructures, Territori i Medi Ambient, per la qual es fixen els períodes hàbils de caça i s'estableixen les vedes especials per a la temporada 2011-2012 a la Comunitat Valenciana. DOCV núm. 6560 del 7 de juliol de 2011.



# ACTIVITATS DE LA INSTITUCIÓ CATALANA D'HISTÒRIA NATURAL

## Programa provisional per al curs 2011-2012

Setembre 2011		
14	Barcelona	Doing Science in the Open. A public dialogue with Michael Nielsen
Octubre 2011		
20	Barcelona	Quanta aigua tindrem als ecosistemes? Els efectes del canvi global sobre el funcionament de les conques fluvials mediterrànies. (Sessió inaugural del curs 2011-2012)
21 - 22	El Prat de Llobregat	Jornada sobre recerca i conservació del medi natural. Aportacions de la recerca a la gestió dels espais naturals protegits dels Països Catalans
Novembre 2011		
11	Manresa	Les orquídies abelleres dels Països Catalans. (Sessió científica)
15	Barcelona	Sessió conjunta CREAM-ICHN-SCB
21	Vic	Els ratpenats forestals: uns grans desconeguts. Noves descobertes a Catalunya. (Sessió científica)
24	Barcelona	Sessió conjunta ICHN-SCB. La fragmentació dels hàbitats: de l'adaptació local al deute d'extinció.
Desembre 2011		
1	El Prat de Llobregat	La comunicació del risc en la gestió dels desastres: el cas de les inundacions. (Sessió científica)
15	El Prat de Llobregat	Importància quiropterològica del delta del Llobregat. (Sessió científica)
Gener 2012		
27	Amposta	Fa 125 milions d'anys: quan els Ports eren un litoral poblat per dinosaures. (Sessió científica)
Febrer 2012		
9	Olot	Com influeix el clima en la selecció dels hàbitats en les papallones. (Sessió científica)
Per concretar	Barcelona	Canvi climàtic i declivi de les poblacions d'amfibis. (Sessió científica)
Per concretar	Lleida	Canvi climàtic i declivi de les poblacions d'amfibis. (Sessió científica)
Març 2012		
10 - 11	Sabadell – el Montseny	Els vertebrats del Permià i el Triàsic de Catalunya. (Curs naturalista)
24	Bellaterra	Recollida de dades amb GPS, <i>smartphones</i> i PDA i manipulació amb Google Earth i MiraMon. (Curs naturalista)
Abril 2012		
14 - 15	El Prat de Llobregat	Fotografia macro de camp. (Curs naturalista)
18	Bellaterra	Les micorrizes: una relació de conveniència entre plantes i fongs. Principals línies de recerca actuals. (Sessió científica)
21 - 22	Alt Empordà	Les orquídies de Catalunya. (Curs naturalista)
Per concretar	Barcelona	Lliurament del 33è Premi per a estudiants
28 - 29	La Garrotxa	La identificació auditiva dels ocells. Taller d'iniciació al reconeixement de les vocalitzacions dels ocells. (Curs naturalista)
Per concretar	El Prat de Llobregat	Gavina corsa. (no confirmada)
Maig 2012		
12 - 13	La Garrotxa	Avaluació del maneig i de l'estat ecològic de les pastures. (Curs naturalista)
19 - 20	Els Ports	Flora i vegetació de les serres orientals del Sistema Ibèric. (Curs naturalista)
26 - 27	Conca de Barberà – Alt Camp	Flora i vegetació de les muntanyes de Prades. (Curs naturalista)
Juny 2012		
2 - 3	Barcelona - Collserola	Els coleòpters i el seu èxit evolutiu. (Curs naturalista)
9 - 10	Amposta – el Montsià	Les papallones mediterrànies. (Curs naturalista)
30 - 1/07	Alt Empordà	Identificació dels opistobranquis del mar català. (Curs naturalista)
Juliol 2012		
7 - 8	Alta Ribagorça	Descoberta i estudi dels micromamífers de muntanya. Posada en marxa d'una estació de seguiment. (Curs naturalista)

No s'inclouen les activitats organitzades directament per les delegacions i grups de treball.

Vols rebre el NOTÍCIES més aviat, en color i amb enllaços als documents anunciats?

Contacta amb la Secretaria de la Institució ([ichn@iec.cat](mailto:ichn@iec.cat)) i demana la versió en format pdf!



fundada el 1899

# ICHN

Institució Catalana  
d'Història Natural

Filial de l'Institut d'Estudis Catalans

Redacció: ICHN  
C. del Carme, 47  
08001 Barcelona  
Tel. 933 248 582  
Fax 932 701 180  
A/e: [ichn@iec.cat](mailto:ichn@iec.cat)  
A/I: <http://ichn.iec.cat>

Imprimeix: IMPREMTA BADIA, SL  
Maqueta: Albert Beltran  
Dipòsit Legal: B.39829-1995

Dimecres 14 de setembre de 2011, a les 7 de la tarda, a la sala Prat de la Riba de l'IEC. **Doing Science in the Open.** A public dialogue with MICHAEL NIELSEN.

### Sessions científiques

Dijous 20 d'octubre de 2011, a les 7 de la tarda, a la sala Pi i Sunyer de l'IEC. Sessió inaugural del curs 2011-2012. **Quanta aigua tindrem als ecosistemes? Els efectes del canvi global sobre el funcionament de les conques fluvials mediterrànies**, a càrrec de JAVIER RETANA, Centre de Recerca Ecològica i Aplicacions Forestals.

Divendres 11 de novembre de 2011, a les 8 del vespre, a l'Auditori de Caixa Manresa (Plana de l'Om, Manresa). **Les orquídiades abelleres dels Països Catalans**, a càrrec de JOSÉ ENRIQUE ARNOLD, botànic, catedràtic de Ciències.

### Jornada sobre recerca i conservació del medi natural

21 i 22 d'octubre de 2011, Cèntric, Espai Cultural; el Prat de Llobregat. **Jornada sobre recerca i conservació del medi natural. Aportacions de la recerca a la gestió dels espais naturals protegits dels Països Catalans.** Adjuntem el programa amb la tramensa d'aquest NOTÍCIES.

### Delegació del Bages

#### Curs de botànica descriptiva

30 de setembre i 7 d'octubre de 2011, tindrà lloc un curs sobre botànica descriptiva, a càrrec de JORDI BADIA i de FLORENCI VALLÈS.

Cal inscriure-s'hi enviant un correu electrònic a [ichnbages@infonegoci.com](mailto:ichnbages@infonegoci.com), o bé trucant a la Secretaria de la ICHN, al telèfon 933 248 582, abans del 28 de setembre.

#### Sortides naturalistes guiades 2011-2012

Dissabte, 15 d'octubre, de 8.15 a 20 h. **La serra i el castell de Milany** (Ripollès i Osona).

Dissabte, 5 de novembre, de 8.15 a 20 h. **El coll Formic, el pla de la Calma i el castanyer de can Cuc** (Osona i Vallès Oriental).

Cal inscriure-s'hi enviant un correu electrònic a [ichnbages@infonegoci.com](mailto:ichnbages@infonegoci.com), o bé trucant a la Secretaria de la ICHN, al telèfon 933 248 582. Vegeu la pàgina 6 d'aquest NOTÍCIES.

### Grup de treball Societat Catalana de Fotògrafs de la Natura

Dimecres 7 de setembre de 2011, de 7 a 9 del vespre, a la sala Prat de la Riba de l'IEC. Conferència audiovisual **Equador megadivers. De l'Amazònia a la costa**, a càrrec de VALENTÍ ZAPATER.

Dimarts 18 d'octubre de 2011, de 7 a 9 del vespre, a la sala Prat de la Riba de l'IEC. **Sulawesi, Borneo i la línia de Wallace. Biodiversitat a alguns dels boscos més antics del planeta**, a càrrec de JOAN DE LA MALLA, fotògraf de natura.

### Han col·laborat en la redacció d'aquest NOTÍCIES:

Jordi Artola, Jordi Badia, Joan Canals, Guillem Chacón, Maria Farré, Josep Germain, Albert Masó, Jordi Rodríguez, Andreu Salvat i Florenci Vallès.