



### Editorial

Oriol Riba i Arderiu, geòleg i científic rigorós i incansable, va morir el 31 de maig passat, a Barcelona. La geologia era la seva feina, però també la seva passió, potser per això la seva activitat científica no es va aturar mai. I quan potser les seves forces minvaven, va veure que també es podia fer geologia sense haver d'anar massa lluny: l'any 1997 publicava el *Diccionari de Geologia*, obra de referència sense parió i el 2009, juntament amb Ferran Colombo, *Barcelona: la Ciutat Vella i el Poblenou*.

Amb l'obra *Barcelona: la Ciutat Vella i el Poblenou*, Oriol Riba va demostrar que també es podia fer geologia des de Barcelona estant, movent-se a peu i amb transport públic. Aquest treball analitza les estructures geològiques del litoral barceloní i la transformació que han experimentat arran de l'activitat humana. També explica els efectes devastadors de les rierades que van provocar l'enderrocament de les muralles el 1853 i la transformació del territori arran del pla Cerdà.

Oriol Riba va estar molt vinculat a la Institució Catalana d'Història Natural. En va ser president l'any 1978, essent el primer professor universitari en actiu en ocupar aquest càrrec. També va ser delegat de l'IEC al Consell Directiu de la Institució durant força anys. L'any 2000 en va ser nomenat soci d'honor. En els

seus articles publicats al *Butlletí* de la ICHN va mostrar la seva sensibilitat vers la conservació de la natura, la divulgació dels seus valors i la pràctica científica en català.

També va desenvolupar aquesta tasca en favor de la natura a través del Consell de Protecció de Natura, del qual en va formar part a proposta de l'Institut d'Estudis Catalans, i de la Comissió Científica Assessora del Parc Natural de la Zona Volcànica de la Garrotxa i, posteriorment, de la Junta de Protecció d'aquest parc. En tots aquests organismes va ser un digne exemple del rigor i l'ètica en la pràctica científica, com quan presidia l'esmentada Comissió Científica Assessora, la qual va dimitir en ple per no haver d'acceptar determinades imposicions externes.

Amb les mateixes paraules que Oriol Riba va escriure amb motiu del traspàs de Lluís Solé i Sabarís ens acomiadem d'ell: «ha estat un home que deixa una llarga estela en el món científic, i que es va fer estimar». ■

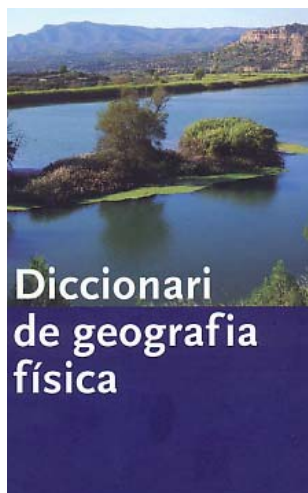


El doctor Riba, Ferran Colombo i Albert Sáez, l'any 1984, a la serra d'Albarracín

### *Aproximació a la flora i la vegetació de la serra de Montsant*

Els dies 21 i 22 de maig de passat, es va impartir el curs de la ICHN Aproximació a la flora i la vegetació de la serra de Montsant, que va comptar amb 16 participants. El dissabte 21, durant el matí, es va impartir una sessió teòrica d'introducció a la matèria a la seu del Parc Natural. Havent dinat es va visitar els entorns d'Albarca. Entre d'altres ambients, els assistents van caminar per rouredes de roure valencià i per brolles esclarissades sobre materials molt erosionables. En aquesta època de l'any s'hi va poder observar plantes de gran interès, com *Leontodon crispus*, que té aquí l'única localitat coneguda actualment a Catalunya, *Senecio auricula*, *Thymus loscosii*, *Euphorbia minuta* o *Pyrus spinosa*. A destacar també la diversitat d'orquíidies identificades: *Orchis maculata* subsp. *meyeri*, *Platanthera bifolia*, *Cephalanthera damasonium*, *Ophrys fusca*, *Ophrys scolopax*, *Gymnadenia conopsea* i *Epipactis helleborine*. En acabat es va continuar la tarda passejant pel bosc de ribera del Siurana, on perviuen les vernedes més meridionals de Catalunya, completament deslligades de les del nord-est humit i dels Pirineus. Aquí es van poder veure, a més del propi *Alnus glutinosa*, espècies vegetals molt rares en aquestes latituds com l'auró blanc (*Acer campestre*) o el freixe de flor (*Fraxinus ornus*). Al dia següent de bon matí el grup va emprendre la marxa des de la Morera de Montsant per ascendir a la serra Major pel grau de l'Agnet i creuar al vessant septentrional del massís. Hom va poder copsar les transicions sobtades de la vegetació en funció de l'orientació i l'alçada: brolles de romer, garrigues de coscoll, comunitats rupícules, pradells culminícoles, matollars de boix i corner i boscos mixtos submedi-

terrànies van ser algunes de les comunitats vegetals protagonistes de la sortida. Però cal fer especial esment a la visita de la teixeda del clot d'en Guasc, un indret únic i probablement una de les teixedes més singulars del país. En retornar a la Morera es va fer parada a dinar al clot de Cirer per tal d'examinar els herbassars ruderals muntanyencs lligats a la presència de bestiar. La nota de color la van posar les esplèndides flors de la piorna (*Paeonia officinalis*) i l'anècdota dels participants, que van contribuir al coneixement de la flora d'aquest espai amb una nova troballa de *Vincetoxicum hirundinaria* var. *apodum* al capdamunt de la serra Major, espècie molt rara, endèmica del nord-est de la Península Ibèrica, de la qual només es coneixia una localitat a Montsant. ■



*Diccionari de geografia física*. El TERMCAT ha publicat en línia el Diccionari de geografia física, elaborat l'any 2003 pel TERMCAT amb el suport del Departament de Medi Ambient Generalitat de Catalunya i de l'Institut Cartogràfic de Catalunya i la col·laboració d'especialistes de la Universitat de Barcelona i de la Universitat de València.

El diccionari aplega més de dos mil termes pertanyents bàsicament a les àrees de la biogeografia, la ciència de sòl, la climatologia, la geomorfologia i la hidrologia. Cada article terminològic conté, a més de la denominació catalana, les equivalències en castellà, francès i anglès, la definició i, sovint, notes explicatives. Com a complement, hi trobareu una vintena de quadres que contenen més d'un miler de termes catalans.

TERMCAT, CENTRE DE TERMINOLOGIA. Diccionari de geografia física [en línia]. Barcelona: TERMCAT, Centre de Terminologia, 2011. (Diccionaris en Línia). [http://www.termcat.cat/ca/Diccionaris\\_En\\_Linia/124/](http://www.termcat.cat/ca/Diccionaris_En_Linia/124/).



### *Introducció al coneixement dels odonats de Catalunya*

El dies 18 i 19 de juny es va realitzar, a les Terres de l'Ebre, el primer curs d'introducció al coneixement dels odonats de Catalunya, impartit per Pere Luque, biòleg del Museu Comarcal del Montsià i copresident

del grup d'estudi dels odonats de Catalunya Oxygastra-GEOC-ICHN. El programa es dividia en dos parts, una teòrica on es van explicar tant aspectes generals del grup com la seva biologia, la taxonomia, l'ecologia i l'etologia, o continguts més específics com la biodiversitat d'odonats presents al nostre país o les diferents metodologies (explicades amb exemples pràctics) d'estudi de les libèl·lules que s'empren actualment a Catalunya.

La part teòrica es va complementar amb dues sortides pràctiques on es van visitar espais naturals tan destacats de les Terres de l'Ebre com el parc natural del Delta de l'Ebre, la plana del Montsià o el parc natural



dels Ports. En aquestes sortides els participants van poder conèixer una part important dels odonats presents al sud de Catalunya amb algunes de les espècies més singulars d'Europa i amb rang de protecció legal com *Coenagrion mercuriale*, *Gomphus graslinii*, *Oxygastra curtisii* i especialment la espè-

cie considerada com la més amenaçada i emblemàtica de la odonatofauna europea *Macromia splendens*. En total, i al llarg dels dos dies de sortides de camp es van poder observar unes 22 espècies d'odonats de les 47 citades fins ara a les Terres de l'Ebre. ■

## Sessions científiques

### La contaminació dels rius i els seus efectes sobre la biodiversitat

El 26 de maig passat, Helena Guasch, de l'Institut d'Ecologia Aquàtica i del Departament de Ciències Ambientals de la Universitat de Girona, va presentar la conferència «La contaminació dels rius i els seus efectes sobre la biodiversitat». Es va tractar d'una conferència molt pedagògica i força clarificadora sobre els efectes de l'activitat humana sobre la biodiversitat dels ecosistemes aquàtics.

Es van mostrar tot un seguit de dades generals per il·lustrar el valor de la biodiversitat aquàtica i l'efecte de les activitats humanes, ja sigui utilitzant l'aigua com a recurs o com a lloc on abocar substàncies susceptibles de contaminar-la,



qüestionant-se si els nivells de contaminació que no afecten a les persones permeten la conservació de la biodiversitat. Aquestes reflexions anaren seguides d'exemples molt concrets sobre eutrofització, vessaments tòxics, contaminació per metalls i herbicides i canvis en els usos del sòl.

En una societat en la que a l'explotació dels recursos hídrics i la transformació del medi s'hi afegeix l'abocament de residus i substàncies molt diverses al medi aquàtic, només es podrà parlar d'ús realment sostenible de l'aigua quan es garanteixi el manteniment de la biodiversitat aquàtica, de manera que

aquest ha de ser l'indicador que caldrà seguir de manera contínua. ■

## Assemblea General

El 23 de maig passat, va tenir lloc, a la seu de l'IEC, l'Assemblea general dels socis de la ICHN.

L'acte va estar precedit per l'amena conferència de Jara Andreu, investigadora del CREAM, que parlà sobre l'«Estat del visó americà a Catalunya: dades recents».



A continuació el secretari va fer un resum de les activitats més rellevants de l'any 2010 i el tresorer va presentar l'estat de comptes.

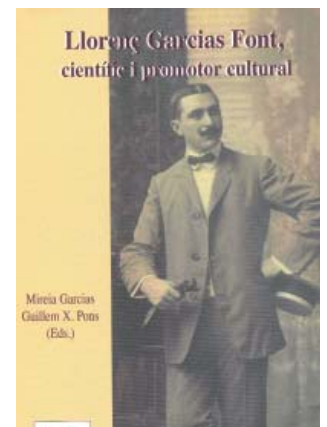
Per acabar, es va votar la candidatura presentada per renovar els càrrecs del Consell Directiu. Com a resultat de la votació, es

constituí un Consell Directiu, la composició del qual és la següent:

Presidència: Josep M. Ninot i Sugrañes  
 Vicepresidència: Xavier Escuté i Gasulla  
 Secretaria: Moisès Guardiola i Bufí  
 Tresoreria: Joan Pino i Vilalta  
 Vocalies: Òscar Alomar i Kurz  
 Roser Campeny i Valls  
 Eulàlia Comas i Lamarca  
 Pere Luque i Pino  
 Marc Martín Pérez  
 Oriol Oms i Llobet  
 Delfí Sanuy i Castells ■



Frontissa. Publicació semestral de la Coordinadora de Centres d'Estudis de Parla Catalana. Núm. 21, juny de 2011.



Llorenç Garcias Font, científic i promotor cultural. MIREIA GARCIAS i GUILLEM X. PONS (eds.), maig de 2011. 495 p. ISBN: 79884-15081-70-8.

## Delegació del Bages

### Sortides guiades de la delegació del Bages

La influència de la llengua catalana en els noms d'ocell maltesos

Malta va ser una illa de sobirania catalana directa durant més de 200 anys, durant mig segle va estar sota sobirania hispànica a través de la nostra Corona i durant gairebé 300 anys va ser comandada pels Cavallers de l'Ordre de Malta, alguns dels quals eren de parla catalana, cosa que ha fet que alguns mots del maltès actual siguin d'origen català.

En un recent treball del nostre consoci Pere Alzina i Bilbeny es posa de manifest que els noms en maltès de determinades espècies d'ocells són iguals o molt similars als noms utilitzats en català i que, a més, difereixen absolutament dels noms que tenen en les altres llengües que han pogut influir en el maltès (italià, sicilià, francès, anglès, etc). Un bon exemple el constitueix l'anomenat *bucag* (pronunciat 'butxac') en maltès, que s'anomena *saltimpalo* en italià, *tarabilla* en castellà, *tarier* en francès i *stonechat* en anglès, però que gairebé coincideix amb el nom en català: bitxac.

Aquestes coincidències motivaren la realització d'un treball per comparar els noms dels ocells en maltès amb els noms en italià, català, francès i anglès. L'estudi ja és acabat i en resulten conclusions d'interès científic i lingüístic força interessants. Aquest treball es pot trobar a l'adreça web: <http://www.inh.cat/articles/La-influencia-de-la-llengua-catalana-en-els-noms-d-ocell-maltesos>.

Sant Honorat (Alt Urgell). El dissabte 14 de maig hi hagué la sortida a la serra de sant Honorat, a la comarca de l'Alt Urgell.

Al nord de la plana humanitzada d'Oliana, en un contrast colpidor, la vall del Segre queda sobtadament escanyada per serres enclingerades. De cop, la geologia i la roca es fan amos del paisatge. És el Pirineu, en els seus estreps més meridionals, que encavalca damunt la plana. A l'oest del riu la serra més immediata és sant Honorat, encara de conglomerats oligocènics; més al nord s'estén com a teló de fons la llarga serra d'Aubenc, ja de calcàries cretàiques.



La serra d'Aubenc a l'esquerra, Sant Honorat a la dreta

La ruta tingué sortida i arribada a l'hostal del Boix (Peramola), situat just al peu de Sant Honorat. La pujada va ser pel vessant de la Roca del Corb, a través d'una roureda, model de les rouredes seques submediterrànies. Un parell d'espècies d'orquídies sapròfites, el clavell violaci (*Limodorum abortivum*) i la neòtia (*Neottia nidus-avis*), testimoniaven la riquesa en humus d'aquest sòl forestal. No estàvem sols en la pujada; quan començava a fer calor amb molta més facilitat es van enlairar els voltors, aprofitant amb elegància i parsimònia els corrents tèrmics de la solana. Dalt de la carena del Corb queden les restes de l'ermita de Sant Salvador, però el que de debò val la pena és l'extensa vista: al sud la vall del Segre en part ocupada pel pantà de Rialb, al nord la serra d'Aubenc i a l'est les formes capricioses del conglomerat a Sant Honorat.

El coll de Mu és el pont que uneix la Roca del Corb i sant Honorat. Després de travessar-lo, se segueix un itinerari enrevessat a mig vessant sud de sant Honorat fins a enllaçar amb l'única ruta factible d'ascensió a l'esplanada culminant. Si les formes arrodo-



La roca del Corb

nides de la Roca del Corb recorden el Montcau i les barroques dels vessants sud i oest de sant Honorat les de Montserrat, el cingle vertiginós que des del cim pla es desploma al nord i a l'est s'assembla al de la serra de Busa. Des del cim de sant Honorat s'obté una magnífica visió del pantà d'Oliana i permet interpretar l'estructura anticlinal, ja buidat per l'erosió, damunt del qual es troba aquesta població. La serra de les Creus, enlairada com un esperó de proa, destaca potent al flanc nord de l'anticlinal, més al centre afloren margues blaves eocèniques, toves i aixaragallades, mentre que el flanc sud el conforma la serra d'Oliana, boscosa.

El descens, apressat per l'amenaça de tempesta, va ser pel sender a través del bosc ombrívol que segueix el torrent de Rombau, directament fins a retrobar l'hostal del Boix.

Per gairebé tothom, l'excursió va significar la descoberta de la serra de sant Honorat i la constatació de l'existència a Catalunya de tants paisatges únics amb el conglomerat com a matèria prima comuna.

A la plana encara hi hagué temps per destriar entre els cereals espigats dels sembrats: el blat, l'ordi i el sègol. I finalment, quan ja érem dins l'autobús, la tempesta es va desfermar.



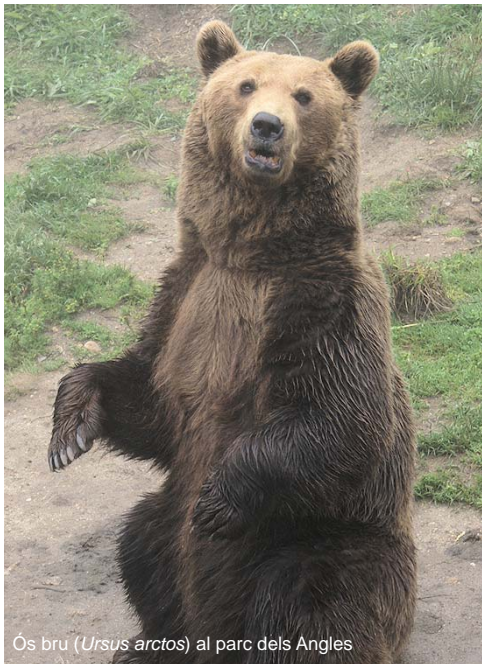
Cingleres a Sant Honorat

**Parc d'animals dels Angles (Capcir) i bosc de Carcanet (Arieja).** La sortida de l'onze de juny ens portà al límit septentrional dels Països Catalans, a la petita comarca enlairada del Capcir, encara Catalunya Nord, i fins una mica més enllà al departament de l'Arieja. El Capcir és un altiplà emplaçat al bell mig dels Pirineus, capçalera de dos grans rius, l'Aude i la Tet, que davallen al Mediterrani. La capital comarcal és Els Angles, una població coneguda entre els catalans del sud per les pistes d'esquí i pel seu parc d'animals, el primer gran motiu de l'excursió.

El parc d'animals dels Angles ocupa una extensió de 37 hectàrees de bosc de pi negre. L'objectiu del parc és conservar i mostrar els grans mamífers dels Pirineus, els actuals i els que sabem pel testimoni dels fòssils i de les pintures rupestres que hi havien viscut no

(Continua)

fa gaire temps. Els animals estan en règim de semilibertat en parcel·les grans, una per a cada espècie. Un itinerari sinuós que les travessa guia la visita. En definitiva, els parc d'animals dels Angles posa els grans mamífers dels Pirineus a l'abast de qui els vulgui veure. Hi trobarà els grans herbívors que solen moure's en ramat: cérvols, cabres salvatges, mufllons, isards, cabirols, daines i rens. Als cérvols i a les daines els creixen les banyes noves, encara recobertes de pell vellutada. S'observa també la marmota —si es digna a sortir del cau— i la família nombrosa de senglars. Un parell de bisons europeus, imponents, de pelatge rogenc esfilagarsat, semblen reviscuts del Paleolític. Els tancats més ben protegits acullen dues de les estrelles del parc, els llops i els óssos bruns. La quadrilla de llops va a la seva, indiferent a la presència humana; el seu comportament no té res a veure amb el d'un gos domèstic. Ben al contrari, la parella d'óssos bruns mostra atenció a la gent. Els óssos del parc dels Angles, malgrat els cossos i les urpes enormes, inspiren sensació amical i tendresa, no pas salvatgia.



Os bru (*Ursus arctos*) al parc dels Angles

El dia boirós, fred i humit, impropï d'un mes de juny, no afavorí l'observació ni l'activitat dels animals, però sí que va afegir-hi naturalitat. En qualsevol cas, la incomoditat del temps no va restar gens la fascinació pels grans mamífers, tan cars de veure en plena llibertat.

El massís de Madres és un gran estrep del Pirineu axial avançat al nord, una muntanya



Daina (*Dama dama*)

de 2.000 metres de desnivell rica en contrastos, racons, flora i fauna. Al seu vessant encarat als vents atlàntic, més plujós, a una altitud compresa entre els 1500 i els 2000 metres, creix l'extens bosc de Carcanet. El de Carcanet és un bosc madur en una àrea de condicions òptimes, fetes a mida pel bosc. L'abet n'és l'arbre dominant, però no pas únic; arreu hi ha arbres dispersos com el bedoll, la moixera de guilla, el gatsaule i l'erable i, aquí i allà depenent de l'orientació i el sol, clapes de faigs o de pins. Els avets s'enlairen drets i altius, portentosos, i més ho serien encara si no fos perquè, no fa masses anys, molts dels avets més grossos van ser tallats. A l'interior de l'abetosa regna el verd clar de molses i falgueres i d'herbes tendres del bosc subalpí com la rèvola, el pa de cucut boscà, la lúzula nívica o l'espunyidella d'olor. La cua de cavall de bosc (*Equisetum sylvaticum*) va merèixer especial atenció. Fa tiges fèrtils i estèrils separades, amb verticils de branques ramificades i pèndules, més llargues les dels peus estèrils, com barnilles de paraigua. La cua de cavall de bosc és una espècie pròpia de climes temperats i humits, àmpliament distribuïda per Europa però que no arriba al costat sud dels Pirineus.

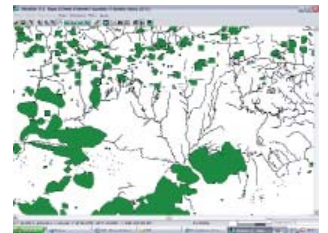
Si el parc dels animals dels Angles permeté imaginar un temps on els grans mamífers poblaven abundantment la serralada pirinenca, el bosc de Carcanet és realment el bosc madur que hi trobaríem.

L'expressió «vent de Carcanet» es diu a algunes comarques pirinenques per referir-se al vent fred del nord. ■



Explicacions entre avets

## Mapa d'Àrees d'Interès Faunístic i Florístic



Mapa elaborat des de la Direcció General de Medi Natural i Biodiversitat que mostra la suma de les àrees més crítiques de totes les espècies de fauna i flora amenaçades de les quals aquesta Direcció General disposa d'informació precisa.

L'objectiu d'aquest mapa és facilitar la consulta de totes les zones crítiques, de risc o d'interès per la fauna i flora amenaçada, i així tenir-les en compte per qualsevol actuació o gestió que s'hagi de fer al territori. El problema que presenta és que delimita les àrees d'interès, però no especifica quines espècies es troben a cada polígon. Es pot descarregar aquest mapa des del servidor de cartografia de Medi Ambient.

## Premi per a estudiants

### 33è Premi per a estudiants de la Institució Catalana d'Història Natural

En el marc dels Premis Sant Jordi 2012 de l'Institut d'Estudis Catalans, la Institució Catalana d'Història Natural convoca el 33è Premi per a estudiants.

Pot optar a aquest premi tot treball d'investigació, bibliogràfic o d'assaig, que no sigui tesi doctoral, sobre l'estudi del patrimoni natural. Poden prendre part en aquesta con-

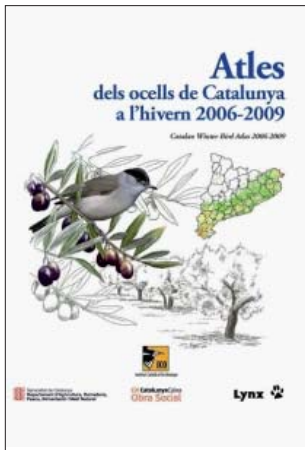
vocatòria estudiants universitaris i titulats des de l'1 de febrer de 2007. No es tindran en compte treballs que hagin estat premiats anteriorment o subvencionats per l'IEC, però sí els subvencionats per una altra institució. La dotació del premi és de mil dos-cents euros (1.200 €). El termini de presentació de treballs acaba el 2 de desembre de 2011; els treballs s'han de lliurar a: Institut d'Estudis Catalans, Secretaria General, Carrer del Carme 47, 08001 Barcelona.

Els treballs han d'ésser redactats en català i s'han d'haver elaborat abans del 23 d'abril de 2011.



Caldrà presentar tres exemplars impresos en paper o bé dos exemplars en paper i un en suport digital. Els treballs impresos han de tenir el format ISO A4, han d'estar compostos a un espai i mig d'interlineat i han d'anar relligats. Cada treball haurà d'anar acompanyat d'un document amb les dades següents: nom i cognoms de l'autor; adreça postal i electrònica i telèfon de l'autor; NIF; premi a què aspira; una declaració signada per l'autor que el treball s'ajusta a les bases de la convocatòria; un certificat d'estudis de l'autor. ■

## Atles dels ocells de Catalunya a l'hivern 2006-2009



El passat 18 de maig l'Institut Català d'Ornitologia (ICO) va presentar l'Atles dels ocells de Catalunya a l'hivern 2006-2009, el qual complementa, per al període hivernal, les dades publicades amb anterioritat als atles d'ocells nidificants (1984 i 2004).

Durant el període d'estudi, s'han observat 318 espècies d'ocells hivernants. L'atles presenta dades de distribució i abundància de totes aquestes espècies. Es pot llegir i descarregar des de ISSUU.COM. Trobareu l'enllaç corresponent a: <http://www.ornitologia.org/monitoratge/atleshivern4.htm>.

## Delegació d'Osona - GNO

El Grup Naturalista d'Osona ha finalitzat les obres de creació d'una nova bassa per a la millora de la biodiversitat a la finca del Baró a la Guixa (Vic). En el futur es faran les tasques de revegetació i de seguiment d'amfibis, macroinvertebrats aquàtics i flora helofítica. En el marc de Projecte gralla, també s'ha construït un voladís per al *hacking* de les gralles al Castell de Vilagelans de Gurb, finca amb acord de custòdia amb el GNO. ■



## Delegació de la Garrotxa

### Publicació sobre el teix a la Mediterrània occidental



II Jornades sobre el teix a la Mediterrània Occidental  
Olot, 26-28 de juny de 2008

Documents de la delegació de la Garrotxa de la Institució Catalana d'Història Natural 1

Aquest juny s'ha editat el primer número d'una nova sèrie «Documents de la Delegació de la Garrotxa de la Institució Catalana d'Història Natural» que neix amb l'objectiu de difondre coneixement sobre àmbits temàtics del patrimoni natural.

En aquest primer número es recullen articles de diferents ponències presentades en les «II Jornades sobre el teix a la Mediterrània occidental», celebrades a Olot el 26, 27 i 28 de juliol de 2008. L'edició ha estat a cura d'Antònia Caritat, que també va organitzar les jornades, i recull un total d'11 articles sobre diferents aspectes del teix.

El finançament de l'edició del llibre ha estat possible gràcies a l'Institut d'Estudis Catalans, la Diputació de Girona i la delegació de la Garrotxa de la ICHN.

Es poden comprar a través de la Secretaria de la ICHN i d'algunes llibreries i es poden consultar a la web de l'entitat <http://ichn-garrotxa.iec.cat/ichngarrotxa/index.php>. ■



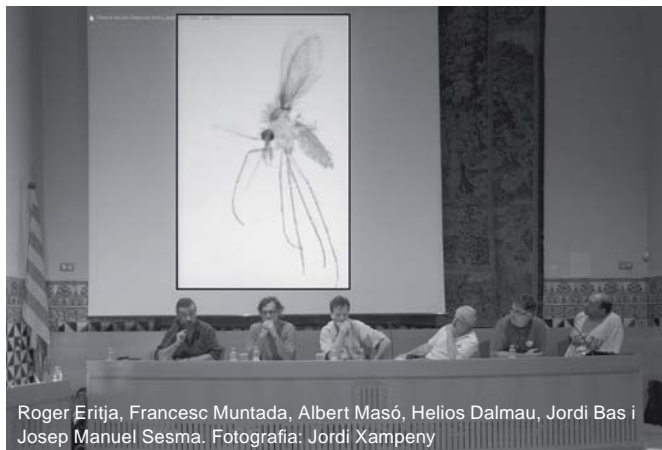
### Presentació del «Quadern de Precaucions i Bona Pràctica Fotogràfica a la Natura»

El 22 de juny passat, es va presentar, a la sala Prat de la Riba de l'IEC, l'obra coral sobre fotografia de natura, coordinada per Helios Dalmau i Albert Masó, en la qual han intervingut més d'una vintena de fotògrafs. Es tracta de la primera publicació de la Societat Catalana de Fotògrafs de Natura, fundada com a grup de treball de la ICHN ara fa tres anys i mig. Podeu trobar una extensa declaració d'intencions d'aquest quadern en el darrer número de NOTÍCIES. L'assistència fou notable, prop del mig centenar de persones, les quals varen poder adquirir el quadern amb un 60 % de descompte.

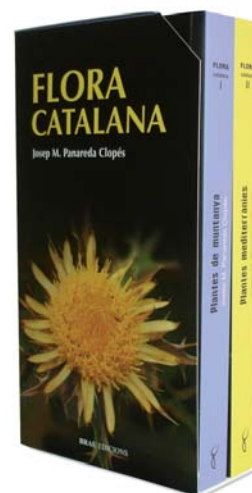
L'acte va començar amb un parlament de Josep Germain, en representació de la ICHN, que indicà la importància d'aquest tipus de treballs. A continuació, Albert Masó explicà l'origen i desenvolupament de la idea del llibre, així com la seva estructura i contingut; i Helios Dalmau va fer una glosa de la filosofia de l'obra i de la seva finalitat, indicant com es distribuïren els diferents temes.

Després van intervenir cinc autors d'entre els més rellevants, per ordre d'aparició en el llibre. Francesc Muntada se centrà en la planificació i estratègies per a moure's pel terreny amb eficàcia, tractant el cas particular de les illes i els indrets d'alta muntanya.

Roger Eritja omplí l'aspecte de les precaucions del fotògraf dissertant sobre les possibles malalties i perills per a la salut. Jordi Bas ensenyà com acostar-se als animals mitjançant les tècniques de seguiment i d'aguait, amb especial menció dels amagatalls i de la «fotografia crítica», és a dir, la de nius, caus i dormidors, on cal tenir una màxima cura.



Finalment, Josep Manuel Sesma i Albert Masó tractaren dels procediments especials per a fotografiar els éssers més menuts, o sigui, els insectes i altres invertebrats. Tot plegat fou il·lustrat amb abundància d'imatges, com no podia ser d'una altra manera. En definitiva, podríem acabar la ressenya amb el títol de la introducció del quadern, que hom pot considerar un resum de la filosofia del grup: la vida per damunt de l'obtenció de la imatge. ■



*Flora catalana*. JOSEP M. PANAREDA CLOPÉS. Brau edicions, gener de 2011.

Consta de dues guies:  
*Flora catalana* I. Plantes de muntanya. 352 p.  
*Flora catalana* II. Plantes mediterrànies. 357 p.

Contenen 300 fitxes cada una amb més de 600 plantes diferenciades, amb fotografies i dibuixos de cada una per identificar-les.

ISBN: 978-84-96905-56-6

## Societats adherides

### *Societat Catalana d'Herpetologia*

La Societat Catalana d'Herpetologia (SCH) ha esdevingut la dotzena societat adherida a la Institució Catalana d'Història Natural, cosa que ha d'afavorir el treball conjunt entre les dues entitats. La Societat Catalana d'Herpetologia és una associació científica sense ànim de lucre, constituïda l'any 1981, amb la finalitat de promoure l'estudi i la conservació dels amfibis i dels rèptils en l'àmbit català i territoris veïns. Agrupa tant herpetòlegs aficionats com professionals i impulsa la difusió de l'activitat científica i les activitats de formació i sensibilització, amb l'objectiu de fomentar el coneixement i el respecte envers els amfibis i els rèptils.

La SCH també promou i participa en projectes de conservació d'espècies vulnerables o amenaçades de l'herpetofauna catalana: col-

labora amb el Parc Natural de Collserola en la recuperació d'amfibis i els rèptils d'aquest espai; a les serralades de Marina i Litoral porta a terme un projecte de recuperació de basses per a amfibis, així com el restabliment i millora de poblacions de tritó verd. La SCH realitza altres projectes com l'Atlas dels amfibis i rèptils de Catalunya, el qual està obert a la participació de totes les persones interessades en aquest grup de vertebrats.

Amb caràcter biennal, la SCH organitza les Jornades herpetològiques catalanes, en les quals es presenten treballs, es fan sessions herpetològiques, sortides de camp i concursos fotogràfics. També atorga premis a la recerca i a projectes de conservació herpetològica i, a més, disposa



d'un fòrum a Internet i d'un Full informatiu que facilita l'actualització de la informació científica i el contacte entre els seus socis. La Societat Catalana d'Herpetologia edita periòdicament els Treballs de la Societat Catalana d'Herpetologia, publicació de caràcter

no periòdic que recull treballs de caràcter monogràfics, i el Butlletí de la Societat Catalana d'Herpetologia, revista de periodicitat biennal que publica articles i notes relacionats amb l'estudi científic dels amfibis i dels rèptils. ■

## Congressos i reunions

### *Jornada sobre recerca i conservació del medi natural. Aportacions de la recerca a la gestió dels espais naturals protegits dels Països Catalans*

Els propers 21 i 22 d'octubre, la Institució organitzarà una important trobada sobre recerca i conservació en la qual participaran experts de tots els territoris catalans amb l'objectiu de fer un balanç de quines han estat les aportacions de la recerca en la gestió dels espais naturals protegits i, per tant, a assolir els objectius per als quals van ser protegits. En un moment d'importants canvis en la nostra societat i en el medi que habitem, també serà un bon moment per debatre quines han de ser les prioritats de la recerca i de la conservació en el futur.

En la primera jornada es presentaran els resultats i els reptes de la recerca en la gestió

dels espais naturals protegits. Com a ponents es comptarà amb científics que treballen en espais naturals protegits, inclosos els marins, o en centres de recerca dels Països Catalans. La segona jornada es completarà amb la visió dels gestors dels espais naturals protegits i inclourà una visita de camp a les reserves naturals del delta del Llobregat. La jornada clourà amb l'elaboració d'un document de propostes i conclusions.

Properament es distribuirà el programa d'aquesta jornada, però des d'aquest NOTÍCIES DE LA INSTITUCIÓ volem convidar tots els interessats en l'estudi i la conservació de la natura a participar-hi. ■

## Espais naturals protegits

### *Consell Internacional d'Associacions per a la Protecció dels Pirineus (CIAPP)*

El CIAPP, institució creada el 1989, és una federació d'entitats pertanyents als tres estats pirinencs que té com a objectiu la preservació del medi pirinenc i la promoció d'un model de desenvolupament turístic i econòmic respectuós amb l'entorn.

En la seva reunió del passat 7 de maig celebrada a Vielle-Aure, al departament francès dels Alps Pirineus, es van organitzar dues taules rodones, una sobre la biodiversitat pirinenca i l'altra sobre el desenvolupament de la muntanya pirinenca a partir del cas de l'estació d'esquí de Bielsa-Piau Engaly.

Pel que fa a la biodiversitat, es va posar en evidència la pèrdua d'espècies, algunes especialment emblemàtiques, que s'està produint als Pirineus i la insuficiència de les actuals polítiques de protecció del medi

natural. En aquesta reunió es va donar suport a la continuació del programa de reintroducció de l'ós i es va tractar de la minva de les poblacions de gall fer a l'hora d'exemplificar la pèrdua de les espècies que s'està produint en aquest massís muntanyós, ja que es considera que fins a una quarta part de les espècies vegetals i animals podrien desaparèixer abans del 2050.

La segona taula rodona va tractar de la polèmica ampliació de l'estació d'esquí francesa de Piau-Engaly, la qual es preveu que arribi fins a la boca del túnel de Bielsa, ja als Pirineus aragonesos, i que pot acabar comportat un greu impacte sobre el medi natural d'aquesta zona i comprometent la possibilitat d'establir un model de desenvolupament turístic vertaderament sostenible i respectuós amb el medi. ■

## Representants en organismes i institucions

### *Junta de Protecció del Parc Natural de la Zona Volcànica de la Garrotxa*

El 29 d'abril passat es va dur a terme, a la seu del parc natural, a can Jordà (Santa Pau), la primera reunió de la Junta de protecció de la zona volcànica de la Garrotxa després dels canvis administratius que s'han produït a resultes del canvi de govern. L'eliminació

del Departament de Medi Ambient i Habitatge ha comportat que tots els espais naturals protegits gestionats per la Generalitat de Catalunya hagin quedat adscrits al Departament d'Agricultura, Ramaderia, Pesca, Alimentació i Medi Natural.



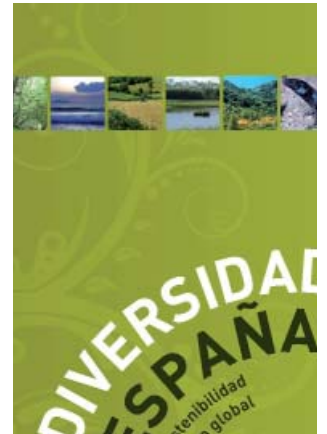


En aquesta reunió es van lliurar les memòries d'actuació de 2009 i 2010 i es va fer èmfasi en la gestió de les activitats agropecuàries —unes 140 explotacions actives—, les quals no només tenen importància econòmica, sinó que són decisives en la conservació del paisatge. En la seva presentació, el director del parc també va destacar els problemes que ha comportat la pèrdua de places de l'equip gestor. Per primera vegada en la història del parc no es va presentar pressupost ni programa d'actuació, fet que va motivar la queixa dels representants de l'IEC.

Josep M. Mallarach, representant de l'IEC a la Junta de Protecció, va demanar que en el programa d'actuació per al 2011 es justifi-qui clarament que les actuacions previstes s'adreçaran a les principals necessitats de conservació del patrimoni natural del Parc. També va proposar que les memòries d'actuació dels espais naturals protegits vagin acompanyades d'un resum sintètic de l'estat del patrimoni natural de l'espai i de les tendències que segueix, per tal que els òrgans rectors puguin conèixer els resultats de la gestió en l'aspecte que, paradoxalment, és més desconegut: l'estat del patrimoni natural.

Respecte als informes preceptius i als requeriments emesos per l'òrgan gestor, Lluís Paluzie, representant també de l'IEC, va reiterar la seva preocupació per la degradació continuada del paisatge del Bosc de Tosca, un espai emblemàtic del parc. El director del parc va explicar les limitacions que tenen els gestors per fer-hi front, i va dir que, per primera vegada des que existeix el parc, a les barraques del Bosc de Tosca hi viuen persones de manera permanent, a resultes de la crisi econòmica. Lluís Paluzie també es va queixar de que no s'informi a la Junta del resultat que tenen les denúncies que es fan de les infraccions, és dir, si l'impacte ambiental o paisatgístic es corregeix o no. El president va demanar al director del parc que d'ara endavant es pugui disposar d'aquesta informació.

Altres temes que es van tractar en aquesta reunió feien referència a fomentar l'exploració forestal a fi d'obtenir un rendiment econòmic dels boscos, a facilitar el control de les poblacions de senglar per part dels caçadors i a trobar fórmules per tal que les empreses privades que fan negoci en els espais naturals protegits puguin contribuir, econòmicament, al seu manteniment. ■



Biodiversidad en España. Base de la sostenibilidad ante el cambio global. Observatorio de la sostenibilidad en España. Madrid, 2011. ISBN: 978-84-8476-433-5.

Es pot descarregar aquesta publicació a través de l'adreça web: [http://www.sostenibilidad-es.org/sites/default/files/\\_Informes/tematicos/biodiversidad/Biodiversidad\\_Esp.pdf](http://www.sostenibilidad-es.org/sites/default/files/_Informes/tematicos/biodiversidad/Biodiversidad_Esp.pdf).

## Observacions i novetats

### *Amfibis i rèptils de Catalunya, País Valencià i Balears*

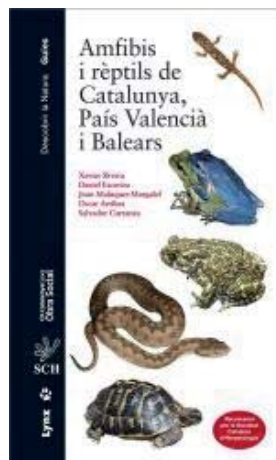
La guia *Amfibis i rèptils de Catalunya, País Valencià i Balears* que recentment s'ha publicat, és un llibre que molts estàvem esperant. L'herpetologia és força dinàmica i en els darrers anys s'havien produït moltes novetats, de manera que totes les obres anteriors havien quedat desfasades i feia falta una nova publicació que inclogués tots els avenços en taxonomia, distribució i estat de conservació de les espècies d'aquest grup de vertebrats. I aquest treball tan necessari s'ha fet gràcies a l'impuls de la Societat Catalana d'Herpetologia i de les institucions que li han donat suport. Com passa en molts treballs de caire naturalista, aquest treball s'ha pogut fer gràcies a l'elevat nombre d'experts que hi han participat i a l'ingent nombre d'hores que hi han dedicat, i sempre esperant com a única recompensa que el llibre sigui útil i contribueixi a un millor coneixement i conservació dels amfibis i els rèptils.

Però el valor del llibre no s'acaba en el fet d'aplegar les darreres novetats, ja que es tracta d'una guia molt ben pensada en la qual ni els experts ni els afeccionats hi trobaran a faltar res. L'àmbit geogràfic que abasta el llibre és exactament el que calia, el que ens és propi: les terres de cultura i llengua catalanes. Lluny d'altres guies que no van més enllà de la traducció d'una obra preparada per a un àmbit

geogràfic que ens és massa llunyà o de guies d'un excessiu localisme, aquesta obra abasta un àmbit territorial prou ampli però proper a la vegada i, gràcies al fet d'incloure també les espècies balears i les marines, hom hi trobarà una completa informació sobre les 67 espècies de rèptils i amfibis dels Països Catalans. Per a aquells que això encara els sembli poc, s'ha de dir que també inclou tres annexos: espècies d'extinció recent, espècies d'introducció recent i espècies presents en àrees properes.

Per a cada espècie, s'inclou el nom comú —degudament normalitzat— i científic, la descripció morfològica dels adults, dels juvenils i de les larves, l'hàbitat, la distribució, tant la general de l'espècie com dins l'àmbit dels Països Catalans —sempre acompanyada del corresponent mapa—, la biologia, la sistemàtica i la biogeografia, i dades sobre el seu estat de conservació i la tendència general de l'espècie. Cada espècie està il·lustrada amb fotografies que mostren el diformisme sexual, la variabilitat entre juvenils i adults, així com la diversitat cromàtica, geogràfica i subespecífica. A la introducció del grup dels amfibis, també es faciliten dades i imatges sobre les postes i les larves.

Tota aquesta ingent informació es troba condensada en una guia que té el format de



## Biodiversia



La Fundació Biodiversidad ha desenvolupat la plataforma Biodiversia per donar compliment a la participació pública prevista a la Llei 42/2007, sobre el Patrimoni Natural i la Biodiversitat i al Reial Decret de l'Inventario Español del Patrimonio Natural y de la Biodiversidad.

Es tracta d'un espai virtual per fomentar i canalitzar la participació i la interacció dels ciutadans interessats en la biodiversitat i el patrimoni natural. A més, a través d'un visualitzador cartogràfic (Biomap), posa a disposició de la ciutadania la informació oficial generada per l'Inventari.

Es pot accedir a la Plataforma Biodiversa a través de l'adreça web: <http://www.biodiversia.es/>.

Amb el suport de



**Diputació  
Barcelona**  
xarxa de municipis



fundada el 1899

**ICHN**  
**Institució Catalana  
d'Història Natural**

Filial de l'Institut d'Estudis Catalans

Redacció: ICHN  
C. del Carme, 47  
08001 Barcelona  
Tel. 933 248 582  
Fax 932 701 180  
A/e: [ichn@iec.cat](mailto:ichn@iec.cat)  
A/L: <http://ichn.iec.cat>

Imprimeix: IMPREMTA BADIA, SL  
Maqueta: Albert Beltran  
Dipòsit Legal: B.39829-1995

guia de camp i que permet a l'afecionat posar-se-la a la butxaca i anar al camp a gaudir de l'atractiu món de l'herpetologia. La guia *Amfíbis i rèptils de Catalunya, País Valencià i Balears*, no pot faltar ni a la biblioteca ni

a la motxilla de cap bon naturalista. Editada conjuntament per Lynx Edicions i Societat Catalana d'Herpetologia, es pot adquirir a les principals llibreries. ■

## Legislació

### Aragó

DECRETO 127/2011, de 31 de mayo, del Gobierno de Aragón, por el que se aprueba el Catálogo de Montes de Utilidad Pública de la provincia de Huesca. BOA núm. 115 de 14 de juny de 2011.

DECRETO 128/2011, de 31 de mayo, del Gobierno de Aragón, por el que se aprueba el Catálogo de Montes de Utilidad Pública de la provincia de Teruel. BOA núm. 115 de 14 de juny de 2011.

### Catalunya

DECRET 336/2011, de 10 de maig, de reestructuració del Departament d'Agricultura, Ramaderia, Pesca, Alimentació i Medi Natural. DOGC núm. 5877 de 12 de maig de 2011.

DECRET 342/2011, de 17 de maig, de reestructuració del Departament de Territori i Sostenibilitat. DOGC núm. 5882 de 19 de maig de 2011.

El passat ú de juny es va posar a exposició pública l'Avantprojecte de Llei de simplificació, d'agilitat i reestructuració administrativa i de promoció de l'activitat econòmica, coneguda també com a «Llei òmnibus». Aquesta llei proposa modificar diversos articles de lleis anteriors com les relacionades amb la circulació motoritzada en el medi natural, la protecció dels animals i el parc natural de Cap de Creus.

Cal dir que cap d'aquestes modificacions es pot justificar pel fet de simplificar els procediments administratius o promoure l'activitat econòmica, ja que no hi tenen incidència. Si a aquest punt se li afegeix el fet que durant el procés d'elaboració del nou text normatiu no han estat consultades les entitats conservacionistes i que algunes de les mesures proposades mostren una baixa sensibilitat ambiental i poden tenir uns clars efectes negatius sobre l'entorn natural, no és d'estranyar que s'hagi generat una àmplia opinió crítica i que es reclami la seva retirada.

### Illes Balears

Acord del Consell de Govern de 25 de febrero de 2011, sobre la ampliació de la zona de especial protecció para las aves (ZEPA) de s'Albufera de Mallorca (ES0000038). BOIB núm 074 de 20 de maig de 2011.

### País Valencià

DECRET 44/2011, de 29 d'abril, del Consell, pel qual s'aprova el Pla Especial enfront del Risc Sísmic a la Comunitat Valenciana. DOCV núm 6.512 de 3 de maig de 2011.

DECRET 45/2011, de 29 d'abril, del Consell, pel qual s'aprova el Pla Rector d'Ús i Gestió del Parc Natural de les Gorges del Cabriol. DOCV núm 6.512 de 3 de maig de 2011.

### Estat espanyol

Real Decreto 556/2011, de 20 de abril, para el desarrollo del Inventario Español del Patrimonio Natural y la Biodiversidad. BOE núm. 112 d'11 de maig de 2011. ■

## Agenda

### Jornada sobre recerca i conservació del medi natural

21 i 22 d'octubre de 2011. *Jornada sobre recerca i conservació del medi natural. Aportacions de la recerca a la gestió dels espais naturals protegits dels Països Catalans.* Inclourem el programa complet en el proper NOTÍCIES.

### Han col·laborat en la redacció d'aquest NOTÍCIES:

Pere Alzina, Jordi Badia, Lluís Cabrera, Josep Germain, Helena Guasch, Josep Maria Mallarach, Joan Maluquer, Albert Masó, Jordi Romero-Lengua, Albert Sáez, Florenci Vallès i Jordi Xampeny.