

Editorial

Amb l'aparició i la generalització dels dispositius mòbils i les càmeres digitals ha agafat molta empenta el que s'anomena ciència ciutadana. Pels naturalistes catalans, però, això no és nou. La tradició botànica, entomològica i ornitològica de Catalunya és un bon exemple de com els naturalistes amateurs han participat des de fa dècades en l'estudi de la natura. La mateixa ICHN és la prova que aquesta tradició naturalista i participativa supera ja la centúria.

Actualment comença a ser habitual que els projectes de recerca relacionats amb els diferents components del medi natural incloguin un apartat de ciència ciutadana. La quantitat de dades que en poc temps poden aportar els aficionats i els ciutadans en general ho justifica prou bé. Els investigadors necessiten dades i integren als ciutadans en els seus projectes.

Els projectes de ciència ciutadana de la ICHN —que anomenàvem de recerca participativa abans que es generalitzés aquesta expressió anglosaxona— tenen però un altre enfocament: van de baix a dalt. Són els propis naturalistes i aficionats els que s'organitzen i decideixen emprendre l'estudi d'un determinat grup d'organismes d'un àmbit concret.

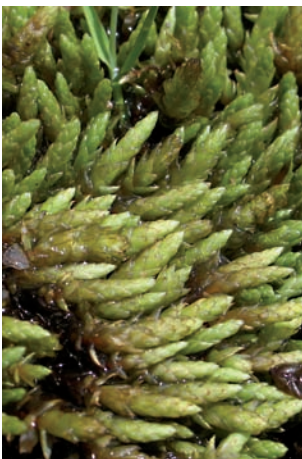
Agafant com a base l'experiència inicial de la Delegació de la Garrotxa de la Institució en l'estudi de les **orquídi-
es** i dels **odonats**, es va anar bastint la metodologia que haurien de seguir els projectes de ciència ciutadana impulsats des de la ICHN. **Metodologia** que es va completar i concretar durant la



jornada organitzada conjuntament amb el Museu de Ciències Naturals de Barcelona el 2010.

D'aquesta nova manera de fer les coses en va sortir un bon nombre de projectes i alguns d'aquests, després de força anys de feina al camp, han finalitzat i han obtingut uns resultats força destacables. L'aparició l'any 2016 de la publicació *Orquídi-
es del Ripollès* i la prevista publicació en guany del llibre *Orquídi-
es del Solsonès*, en són un exemple paradigmàtic. També en una línia similar, caldria esmentar la publicació el 2016 de *Les libèl·lules de Catalunya*.

Recentment també ha finalitzat el projecte d'estudi dels coleòpters florícoles del Vallès Occidental, projecte realitzat conjuntament amb la Secció de Ciències Naturals del Centre Excursionista de Terrassa. En aquest projecte s'han recollit unes 3.000 citacions de més de 300 espècies de coleòpters i de les gairebé 180 plantes en les quals s'han trobat. Com en altres projectes, es publicaran els resultats —en diversos articles en aquest cas— i les dades obtingudes s'integraran en el Banc





de Dades de Biodiversitat de Catalunya, de manera que així estiguin a l'abast de tots els possibles interessats.

Les orquídiades han estat el grup que més ha centrat l'atenció d'aquests projectes. La seva vistositat, el fet de comptar amb un nombre no molt elevat d'espècies i el fet de ser relativament fàcils d'observar i identificar són motius més que suficients per entendre aquest èxit. A més dels projectes esmentats amb anterioritat, la delegació d'Osona de la Institució està elaborant l'**atles de les orquídiades d'Osona** i conjuntament amb el Grup de Natura Terres de Ponent s'ha començat a treballar en l'estudi de les orquídiades de la Noguera. Per facilitar la implicació de tots els possibles interessats en l'estudi de les orquídiades, des de la

Institució (Grup Orquidològic de Catalunya; Delegació d'Osona) enguany s'ha posat en marxa dins **ornitho.cat** un nou mòdul dedicat a aquest grup botànic, cosa que permetrà recollir citacions de tot Catalunya.

I si la Delegació de la Garrotxa va ser pionera en aquest camp, el seu dinamisme continua vigent i s'ha arriscat a promoure el coneixement i l'estudi de grups d'organismes que requereixen ja un cert grau d'especialització, és el cas dels projectes sobre líquens i briòfits i, enguany, d'un nou projecte sobre fongs de la Garrotxa.

Es denomina ciència ciutadana o recerca participativa, tot aquest seguit de projectes demostren que tothom pot participar en l'estudi científic de la natura i que això es pot fer de manera activa, essent els protagonistes dels projectes, i obtenint i fent públiques unes dades que segur que contribuiran a millorar el coneixement del medi en què vivim. ■



Cursos Naturalistes

El riu Corb, natura i paisatge

Els dies 28 i 29 de maig, amb sol i pluja, va tenir lloc el curs «El riu Corb, natura i paisatge», impartit per Andreu Serés. Des de Rauric, on es van visitar les fonts del riu Corb, fins als secans de Belianes, on el riu es fon entre les graves del seu con al·luvial, es van resseguir els més de 40 quilòmetres de recorregut d'aquest riu que transcorre bàsicament per les comarques de la Conca de Barberà i l'Urgell, resseguint el marge meridional de la plana de Lleida.

Malgrat el seu curt recorregut, la diversitat del paisatge pel qual transcorre el riu és considerable. Neix a uns 800 metres d'altitud, en una zona de clima mediterrani continental subhúmit (550 l/m² de precipitació) i té el seu con al·luvial

a 325 m d'altitud, en un ambient àrid on les precipitacions just arriben als 350 l/m².

Durant el curs es van visitar dos espais naturals protegits, les Obagues del riu Corb i els Secans de Belianes-Preixana. Mentre



en el primer cas hi predomina una roureda de roure de fulla petita, en part substituïda per una pineda de pi pinassa, als secans de Belianes el protagonisme és dels conreus de cereals de secà, cosa que unit a la planúria dominant fa que aquest sector tingui un mar-

cat aire estepari i que hagi estat protegit per l'interès de la seva fauna (sisò, gaig blau, torllet, etc.).



El retorn de l'herc als Pirineus. **Fulletó informatiu**. Generalitat de Catalunya.

(Continua)

L'activitat humana ha estat intensa a la vall del riu Corb i les seves aigües s'han aprofitat secularment. Durant el curs es van visitar algunes de les tradicionals «peixeres» —on s'embassa l'aigua del riu—, les sèquies que se'n deriven i algunes de les restes dels molts molins que s'hi havien instal·lat i que avui no són més que tristos edificis enrunats.

El curs va començar al castell dels Comtes de Santa Coloma de Queralt, edifici rehabilitat i plenament funcional com a seu de serveis i entitats, va comptar amb un tast de vins de la vall del Corb a Vallbona de les Monges i va finalitzar a la serra de les Pletes, des d'on es gaudeix d'una de les millors vistes dels secans de Belianes. ■

La gestió de les poblacions d'amfibis

Els dies 5 i 6 de maig es va realitzar, a Amposta el curs «La gestió de les poblacions d'amfibis». Aquest curs, organitzat per la Institució Catalana d'Història Natural, filial de l'Institut d'Estudis Catalans, conjuntament amb el Museu de les Terres de l'Ebre, s'inclou dins del cicle de cursos naturalistes que cada any organitza la ICHN.

Els amfibis, tritons, gripaus i granotes, constitueixen un dels grups d'animals més populars i més ben coneguts del nostre país. La seva biologia, amb una fase de vida aquàtica i una fase adulta molt lligada als medis aquàtics, els confereix el caràcter d'organismes bioindicadors dels nostres medis humits. En els darrers anys les seves poblacions a escala mundial han sofert una forta regressió com a conseqüència de la degradació dels seus hàbitats i dels efectes del canvi climàtic.

Al llarg dels dos dies en què es va estructurar el curs es van tractar continguts impartits en dos gran blocs. Un primer bloc en què s'inclouen els conceptes teòrics com l'identificació de les espècies, les problemàtiques que afecten a aquest grup zoològic (l'afectació antròpica, les malalties emergents i els



efectes del canvi climàtic) i els principals conceptes per establir una gestió útil i eficaç dels hàbitats per aportar solucions davant d'aquestes problemàtiques i intentar salvar i incrementar les poblacions d'amfibis del nostre país.

El segon bloc va ser eminentment pràctic i va consistir en la visita de diferents basses a espais naturals propers, com el Coll de l'Alba i les serres de l'entorn del Perelló. El dissabte es van visitar quatre basses en les quals no s'ha realitzat cap actuació de gestió i el diumenge, i per veure les millores de l'hàbitat, es van mostrear tres basses restaurades en anys diferents. A més de poder comprovar la millora evident que representa per a aquests medis aquàtics i els amfibis les restauracions i millores efectuades en les basses, al llarg del cap de setmana els participants van poder observar diverses espècies d'amfibis, tant adults com larves. Entre d'altres es van observar espècies com l'ofegabous, el tritó verd, el gripau corredor, el gripau d'esperons i la granota verda. ■



Delegació del Bages

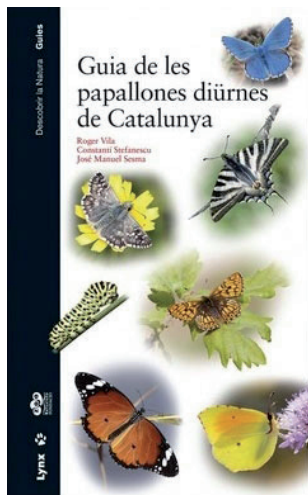
Sortides naturalistes guiades

El barranc de Montsor i l'Epicentre (Pallars Jussà). El dissabte 24 de març va ser un dia de pluja anunciada a tot Catalunya i neu per damunt dels 1.000 metres. Tanmateix no vam desistir de la nostra sortida al barranc de Montsor (Pallars Jussà), però que va comptar amb només 25 participants, la meitat del nombre habitual.

Durant segles, el camí de ferradura, a trams empedrat, entre la Pobra de Segur i Montsor que voreja per la carena est el barranc de Montsor, conegut com les marrades de



(Continua)



ROGER VILA; CONSTANTÍ STEFANESCU; JOSÉ MANUEL SESMA. 2018. *Guia de les papallones diürnes de Catalunya*. Barcelona: Lynx.

Montsor, va ser la ruta de comunicació entre els dos Pallars. Calia pujar de la Pobla de Segur cap a Montsor i les terres enlairades prop de l'estany de Montcortès per baixar després a Gerri de la Sal. El camí va ser tradicional fins a l'obertura de pas per l'estret de Collegats del riu Noguera Pallaresa, a la segona meitat del segle XIX. A l'actualitat, el camí tradicional de la marrada ha quedat pels excursionistes que gaudeixen del paisatge muntanyenc i de les vistes damunt del pantà de Sant Antoni, i el poble de Montsor deshabitats i ja mig enrunat. L'àrea s'integra a l'espai d'interès natural de Collegats-Queralt.



El barranc de Montsor –o de Vallcarga o Vallcarca– baixa de dret, en sentit nord-sud des de Montsor per anar a trobar la Noguera Pallaresa encara no a 1 km al nord de la Pobla. A la part de baix descobreix una successió de bandes estretes de roques sorrenques i margues marines del Cretaci (≈ 70 Ma), però a partir d'una determinada alçada la roca canvia a conglomerat de l'Oligocè (≈ 30 Ma), continental, primer en estrats horitzontals de poc gruix amb bandes intercalades de sorrenques i argiles menys consistents, més amunt formant una massa contínua de conglomerat de centenars de metres de potència. Aquest conglomerat constitueix a l'est del barranc els rocs de Queralt i a l'oest els de Sant Aventí. El contacte entre les roques del Cretaci disposades quasi en vertical a conseqüència de l'orogènia del Pirineu i els conglomerats de l'Oligocè, dipositats al seu damunt molts milions d'anys després i després que l'erosió se n'hagués endut la cobertura de les margues del Cretaci, és una discordança angular nítida que el barranc de Montsor ha tingut la gentilesa de posar al descobert.

A les clivelles del conglomerat arrela la cargola de roca que aconseguim una pobla-

ció abundosa. Les cargoles de roca no eren florides, de manera que no es podia observar si tenien els dos pètals superiors de la flor tacats o no. Però per la mida petita dels exemplars i per les fulles discolorats amb pèls blancs aplicats a l'anvers, malgrat la variabilitat entre exemplars i en una mateixa planta, identifiquem la cargola de roca de Montsor com *Erodium rupestre*, la mateixa espècie o subespècie que es troba als cims de la meitat oriental de Montserrat.

Vam arribar a Montsor sota una suau nevada que feia plàcid el paisatge i posava nerviosos als caminants, alguns dels quals veien molt avall i molt enllà el punt de tornada. Vam decidir tornar pel mateix camí tradicional per on havíem pujat, desdint-nos de la intenció inicial de completar la volta del barranc per la carena oest on el Pas del Llop, fàcil i equipat però aeri, hagués estat complicat i lent amb el conglomerat moll. A la vegada, l'itinerari més curt havia de permetre estendre l'estona de visita a l'Epicentre, que bé s'ho mereix.

L'Epicentre, al bell mig de Tremp, és el nou i espaiós centre d'informació turística del Pallars Jussà i de divulgació de la riquesa geològica de la comarca. El Pallars Jussà, i en particular la Conca de Tremp, és un compendi d'història geològica que es llegeix a les roques; pocs llocs hi ha al món on aflori una tal profusió de roques sedimentàries de diferents períodes i orígens. El relleu i el paisatge del Pallars Jussà esdevenen més bells encara al ser intrínscament intel·ligibles pels successius episodis geològics de sedimentació, orogènia i erosió. Per això mateix, aquest és un territori propici a la descoberta de fòssils variats, entre els quals grans ossos, petjades i nius de dinosaure.

El 17 d'abril, unes setmanes després de la nostra visita, la Unesco reconeixia el Geoparc Conca de Tremp - Montsec que s'ha estat promovent des de l'Epicentre. La celebració però es tenia de dol pel gran despreniment del dia anterior a Castell de Mur, entre Guàrdia de Noguera i Moror, que va sepultar sota milers de tones de roques a un matrimoni de Sant Esteve de la Sarga i va esborrar la carretera.

L'Epicentre està organitzat en pisos. La planta baixa està ocupada per la recepció, per la sala on es projecta una pel·lícula en 3D que materialment endinsa a l'espectador en la geografia i la història de la comarca i



IGNASI CEBRIAN. 2018. *L'Anella Verda de Manresa. 40 retrats d'un patrimoni ambiental*. Valls: Cossetània.



ICHN-Bages al camí de La Pobla a Montsor

(Continua)

per l'espai destinat a exposicions temporals. Aquests dies, una exposició mostrava la rellevància dels jaciments paleontològics de dinosaures al Pirineu, entre els quals naturalment s'inclouen els del Pallars Jussà, quines espècies i quins tipus de restes fòssils s'hi han trobat i quins altres centres d'informació també ho documenten. El primer pis està dedicat a la natura; s'exhibeixen alguns fòssils escollits i, mitjançant panells i esquemes, es donen explicacions sobre la història geològica, sobre llocs d'interès com els estanyes càrstics de Basturs o bé sobre descobertes com la primera troballa de fòssils de dinosaure durant la construcció de la presa de Tremp, de Talarn o de Sant Antoni. Unes pantalles interactives conviden a obrir més finestres i aprofundir en cadascun dels temes exposats. La segona planta està dedicada a les qüestions socials, la història i el poblament. Com a episodis viscuts més intensament s'expliquen els temps medievals de frontera al segle XI, capitanejats pel senyor feudal Arnau Mir de Tost, dels quals el castell i l'església de Santa Maria de Mur i el castell de Llordà en són els edificis més emblemàtics, les grans obres hidroelèctriques que a començaments del segle XX van capgirar el paisatge i la població de la comarca i van acabar amb l'ofici de raier però que van assegurar el subministrament elèctric a Barcelona i, més avançat el segle XX, el paper del Pallars com a pas fronterer amb França per on a les acaballes de la guerra civil espanyola desenes de milers d'exiliats republicans van marxar per escapar de la repressió del franquisme a Espanya i per on, pocs anys més tard, un nombre semblant de persones, moltes d'ascendència jueva, van arribar fugint de la persecució en una França ocupada pels alemanys nazis. Encara queda a l'Epicentre una tercera planta per ampliar l'oferta cultural. Tot plegat, excel·lent.

Malgrat els dubtes inicials, al final de la sortida la satisfacció va ser general per haver-la gairebé completat malgrat el mal temps, per haver constatat una vegada més l'interès de la natura pallaresa més enllà dels cims més alts i per haver tret el nas a les feines d'estudi i divulgació de la geologia i la paleontologia que gent emprenedora i entusiasta porta a terme a l'entorn de Tremp. Ens acomiadem del Pallars quan el cel s'obre per l'oest i els primers i darrers rajos de sol del dia fan resplandir la blancor de la neu nova caiguda al Montsec.

De Rupit al santuari del Far pel salt de Sallent (Collsacabra). El dissabte 21 d'abril hi hagué la sortida de Rupit (Osona) al santuari del Far (La Selva) pel salt de Sallent, resseguint per damunt de la llarguíssima cinglera que domina pel nord la vall del Ter, amb els pantans de Sau i Susqueda al fons. La ruta fou la continuació, una segona etapa, de la sortida del 3 de novembre de 2008, des de Tavertet fins a Rupit per l'Avencó també per sobre de la cinglera. Aquesta sortida planera, gaudint d'un paisatge verd i obert i amb bon temps de primavera, tingué una participació de 76 persones, contrastant amb l'anterior a Montsor que, amb ruta de pujada i temps fred i plujós, vam ser poquets.

En bona mesura, la ruta i l'ànim van reviure aquella cèlebre «Excursió geogràfica i geològica a les Guilleries», organitzada el març del 1936 conjuntament per la Institució Catalana d'Història Natural i per la recentment creada Societat Catalana de Geografia, sota la direcció de qui havia d'esdevenir eminent geòleg Lluís Solé i Sabarís. Durant aquella sortida es va interpretar l'estratigrafia i els grans relleus estructurals del Collsacabra i les Guilleries. Els apunts presos i els blocs diagramàtics dibuixats llavors han estat a la base de totes les publicacions posteriors. Què fàcil és seguir el camí ja obert per uns pioners!

Del poble pintoresc de Rupit vam emprendre la baixada pel bosc que acompanya la riera. L'abril és el mes de glòria per les herbes que viuen al bosc caducifoli humit, com el que



Salt de Sallent

ocupa el fons de la riera de Rupit. Amb la majoria de fulles dels arbres encara per brotar, però ja amb temperatures diürnes ben agradables, la llum del sol arriba a les herbes que s'apressen a florir. El terra del bosc era espurnejat de flors: la violeta silvestre, moltes ranunculàcies —la fetgera, l'el·lèbor verd, la gatassa, el buixol i el buixol groc...— la consolda, l'al·liària, la prímula, *Luzula forsteri* i moltes més.

En arribar al cingle, la riera temerària salta avall; és el magnífic salt de Sallent de 115 metres verticals, un dels més alts a Catalunya. Més prudents, nosaltres ens quedem dalt i deixem que la riera segueixi el seu camí cap a Susqueda.

L'estrat superior del cingle, el més destacat al relleu, està constituït per la formació geològica Calcàries de Tavertet, de calcària nummulítica sedimentada al mar durant l'Eocè, molt resistent i de color clar, coneguda també popularment com a pedra de Girona —perquè amb ella es construí la catedral de Girona— o bé roca de torró d'Alacant—perquè en mostra ben bé la mateixa estructura i consistència. Immediatament per sota de les calcàries contrasta pel color rogenc la



Nummulites sp



Eriçons de mar (*Schizaster* sp.)



1a Jornada sobre el Medi Natural de la Segarra. 17 i 18 de març de 2018; Castell de Concabella (Plans de Sió). **Resum de les ponències.**



Lliri menut (*Iris lutescens*).

formació Conglomerats de les Guilleries, d'origen continental. Estratigràficament per sobre de les calcàries es troba la formació de Margues del Coll de Malla, constituïda per margues grises erosionables i fossilíferes, i més amunt la formació Gresos de Folgueroles, amb alguns grans blocs caiguts fins al replà sobre la cinglera. Des del salt de Sallent, mirant cap a l'oest, s'aprecia la cinglera cap a Tavertet mal alineada, desplaçada uns 100 metres més amunt de l'alçada on ens trobem a conseqüència de la falla de Sant Joan de Fàbregues. Cap a l'est destaca la punta del Far, allà on la cinglera vertical assoleix l'alçada màxima i el destí de la caminada.

Als prats d'un verd primaveral llueïen flors sobretot de color groc, tal com llueïen els llargs grocs als carrers dels pobles: els pixallits (*Taraxacum officinale*) i *Crepis sancta* en plena floració i l'almesquí (*Narcissus assoanus*), el narcís petitó, ja de cap a caiguda. D'entre les flors, la major atenció se l'endugueren unes mates de lliri menut (*Iris lutescens*), curiosament de flors de color violeta no pas groc com l'adjectiu específic indica, al combinar la raresa i el simpàtic port de capgròs amb les flors desmesuradament grans per unes tiges baixes.

La calor va tenir un contrapunt en la frescor vora el torrent de Condreu, punt de parada i fonda a migdia. Algunes cadolles de la llera s'havien tenyit de l'inconfusible vermell purpuri que els dona el pigment astaxantina de l'alga clorofícia *Haematococcus pluvialis*.

Vam arribar al santuari del Far inusualment aviat, amb temps per contemplar el paisatge des d'aquest esplèndid púlpit; llàstima



Cinglera del Far

però del dia amb visibilitat esmorteïda per la calor. A l'est del santuari del Far reposa la vall tectònica d'Hostoles, enfonsada per la falla d'Amer que té un salt estimat en 1.000 metres. La falla d'Amer està relacionada amb els terratrèmols d'Olot els anys 1.427 i 1.428, amb el vulcanisme d'Olot i amb la font Picant. La vista des del santuari s'eixampla molt més enllà, abastant mig Catalunya: al nord la serra de Finestres en primer terme i el Canigó nevat a l'horitzó, al nord-est l'Empordà, el golf de Roses i les illes Medes, a llevant la serra de Rocacorba, al sud les Guilleries coronades pel Montseny i, al sud-oest destaquen el Montcau i, més lluny però anímicament més a prop, la silueta retallada de Montserrat.

El Collsacabra és terreny adobat per l'excursionisme i el turisme mercès al clima fresc i humit de muntanya mitjana, a una explotació raonable de boscos, prats i ramats i, sobretot, al reclam del paisatge de les grans cingleres. Entre l'esglai i l'atracció que causen els relleus feréstecs del Collsacabra, guanya inevitablement l'atracció. Sempre ha estat així, i que per molts anys duri. ■



Observació a la riera de Condreu



Apadrinament de l'itinerari de natura Els Cingles del Llobregat, de l'Anella Verda de Manresa

La Delegació del Bages de la ICHN va acordar apadrinar l'itinerari de natura Els Cingles del Llobregat, de l'Anella Verda de Manresa. Per tal de segellar aquest compromís, el dissabte 26 de maig hi haurà la sortida baptismal durant la qual s'observarà

l'estat del propi itinerari, de la senyalització i d'allò que pugui semblar millorable a l'entorn natural per on passa.

Serà una sortida matinal, des de les 9 del matí, a l'ermita de la Salut de Viladordis. ■

Delegació d'Osona - GNO

L'anellament científic d'ocells obre el cicle de sortides naturalistes a Osona 2018

El 3 de març passat es va portar a terme la primera sortida naturalista del cicle «Descobreix els sistemes naturals», organitzada per cinquè any consecutiu pel Centre d'Estudis dels Rius Mediterranis-UVicUCC, el Museu del Ter i el Grup de Naturalistes d'Osona-ICHN.

Durant tot el matí es va fer l'anellament científic d'ocells al meandre del Gelabert, al riu Ter, a Manlleu. Tot i la neu caiguda els dies anteriors, la jornada va comptar amb un públic de 26 assistents. Els participants van gaudir d'una introducció al món dels ocells de la mà dels anelladors del Grup d'Anellament de Calldetenes-Osona, que van explicar el mètode d'estudi, així com

la manera d'identificar-los, manipular-los i estudiar-los. Durant la matinal es van anellar blauets, merles, pardals de bardissa, pit roigs, pinsans, i, entre d'altres, un repicatlons que ja havia estat anellat a la República Txeca. ■



l'Aulet. La revista del Montnegre i del Corredor, número 17. Associació de propietaris forestals del Montnegre i el Corredor, març de 2018.

Delegació de la Garrotxa

Més de cinc anys de tertúlies naturalístiques a la Garrotxa

El mes de novembre de l'any 2012 es va celebrar la primera tertúlia naturalística de la Delegació de la Garrotxa de la ICHN. Des d'aquell dia i de forma ininterrompu-

dades, de divulgació ambiental, del paisatge, dels hàbitats i del turisme. Fins i tot ens hem atrevit a preguntar-nos «Què és la natura?» o si «Existeixen les espècies?». Però els temes que han tingut més participació han estat els de les espècies invasores. Sempre que hem parlat d'invasions biològiques i de les seves causes i conseqüències hi ha hagut més tertulians.

El nivell de participació d'aquests cinc anys i mig de tertúlies ha estat prou bo. La mitjana de persones que han vingut a les trobades s'ha mogut entre sis i set, algunes assídues, altres intermitents i les demés, esporàdiques. Quan s'ha parlat sobre espècies invasores o sobre ocells, hem arribat a les dotze persones i de moment, cap dia l'hem hagut de suspendre per falta de quòrum.

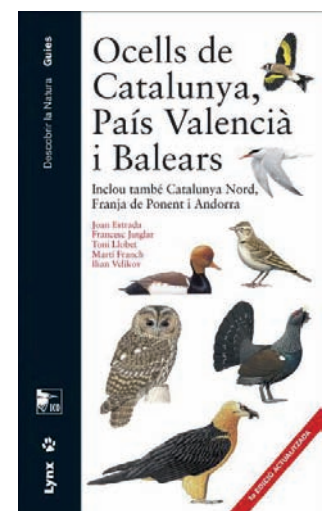


da, només parant durant els mesos estivals, ja se n'han realitzat 55! El format de les tertúlies és molt senzill: es proposa un tema i les persones interessades en debat sobre la qüestió plantejada ens trobem al voltant d'una taula per sopar i per xerrar sobre el tema proposat. En general, no seguim cap guió preestablert i per tant, el debat flueix per si mateix, algunes vegades ordenadament i altres d'una manera més caòtica. En determinades tertúlies, aprofitant la participació d'un expert sobre el tema, primer es fa una petita exposició que serveix d'introducció al debat.

Els 55 temes proposats fins al moment, sempre han tractat aspectes de caire naturalístic, fugint expressament de debats amb un elevat to ecologista. D'una banda, s'han anat tocant els diferents grups faunístics i florístics i s'ha posat sobre la taula el seu coneixement actual intentant fer una petita diagnosi. També hem parlat del clima, dels volcans i dels terratrèmols, dels primers naturalistes, de fotografia, de xarxes socials, de bases de



La idea és anar proposant temes i seguir reunint-nos al voltant d'una taula cada segon dijous de mes per parlar, debatre, discutir, riure i menjar entre amics i amigues i anar fent més gran la família naturalista, apropant diversos aspectes de la natura a tothom que s'acosti a la taula i millorant el coneixement naturalístic i científic de la Garrotxa mentre anem cremant la nostra ignorància a base de preguntes i respostes. ■



JOAN ESTRADA; FRANCESC JUTGLAR; TONI LLOBET; MARTÍ FRANCH; ILJAN VELIKOV. 2018. *Ocells de Catalunya, País Valencià i Balears*. Inclou també Catalunya Nord, Franja de Ponent i Andorra. Barcelona: Lynx; Institut Català d'Ornitologia.

Delegació de la Serralada Litoral Central



Seminari Erosió Clima.
«Quin litoral tindrem demà?», 14 i 15 de març de 2018, Perpinyà. **Presentacions i conclusions.**

Tronades Científiconaturalistes

El dia 7 de març en Josep Maria Gili ens va presentar el joc d'analogies entre el mar i la terra (www.elmarafondo.com) que han preparat des de l'Institut de Ciències del



Mar. La Tronada va transcórrer explicant les analogies que podem trobar al mar com estructures coral·lines (amb boscos de terra) o el kelp (amb arbres molt alts) entre altres i que s'ha aprofitat per desenvolupar un joc de taula.

Després vam poder veure el joc, plantejat en 3 nivells de dificultat. El joc és un document descarregable de la web accessible per tothom. Una Tronada que va comptar amb una quinzena d'assistents.

El dia 4 d'abril vam comptar amb l'Enric Badosa que ens va explicar el seguiment que des de fa uns anys estan fent un grup d'ornitòlegs, als corbs marins emplomallats (*Phalacrocorax aristotelis*) a la costa del Maresme. El projecte ha consistit en l'anellament i seguiment dels individus. Gràcies



a l'anellament s'ha pogut veure la dispersió dels individus, anant des del port olímpic de Barcelona fins a Tossa, a la costa catalana

o a Mallorca o Menorca per reproduir-se. El seguiment l'han pogut fer mitjançant un blog on els observadors han pogut comunicar avistaments. Durant l'exposició també va explicar els problemes de conservació, com la pesca amb canya o molèsties causades per animals domèstics a les zones de descans. L'estudi també ha permès identificar mesures del cos per poder separar mascles i femelles. Una part de l'estudi també ha consistit en la identificació de la dieta habitual mitjançant les egagròpiles. Hi van assistir una vintena de persones de públic.

El dia 3 de maig l'Enric Sagristà ens va fer una Tronada explicant el seu estudi sobre el delta de la Tordera (i el riu en si) i la platja de Blanes. El seu estudi ha consistit a fer una comparativa històrica de la superfície i l'estat del delta de la Tordera i les platges del voltant, sobretot pel que fa a la mida i a la dinàmica.



A la Tronada ens va fer una introducció del que és una platja i els factors que intervenen en la seva dinàmica per després explicar la problemàtica de la Tordera i de les platges de la zona.

Les platges han tingut una forta regressió tot i els aports de sorra realitzats per dragats. Aquesta regressió es deu, segons el seu estudi, a la baixa aportació de sediments de la Tordera, provocada, sobretot, per les extraccions d'àrids realitzades a la llera del riu i al poc cabal, degut sobretot a l'explotació de l'aquífer. Recentment es pot veure una correcció en la regressió de les platges degut a la limitació de les activitats que més afecten l'aportació de sediments. Finalment s'està establint una mesa de treball per definir les polítiques que serveixin per afrontar la problemàtica de cara al futur. Hi van assistir unes 25 persones. ■



JOAN NOGUÉ; PERE SALA.
(coord.). 2017. Regió metropolitana de Barcelona: **Catàleg de paisatge**. Barcelona: Generalitat de Catalunya, Departament de Territori i Sostenibilitat

Grup de treball Grup Orquidològic de Catalunya-GOC

Sortida divulgativa

El 22 d'abril passat, el Grup Orquidològic de Catalunya organitzà, conjuntament amb la Delegació de la Serralada Litoral Central de la ICHN, una sortida al Parc de Montnegre-Corredor.

La sortida va transcorre entre Argentona, Dosrius i a prop de Llinars del Vallès.

L'assistència va ser molt alta i hi participà també l'ACAO (Associació Catalana

(Continua)

d'Amics de les Orquídies de Barcelona). El temps va acompanyar amb un dia esplèndid i vam veure: *Himantoglossum robertianum*, ja força passada; *Ophrys passionis* (molta), les últimes flors, algunes plantes fresques; *Ophrys speculum*, amb dues localitats, una



de nova, força fresques. *Ophrys forestieri*, ja força passada; *Cephalanthera longifolia*, algunes plantes perfectes i una força passada.

La sortida va anar bé sense cap incident, ja que en el trasllat als diferents punts, eren molts cotxes tot i que ens vam ajuntar per reduir el nombre de vehicles. ■

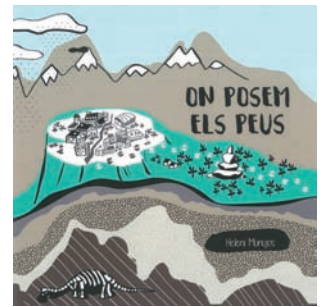
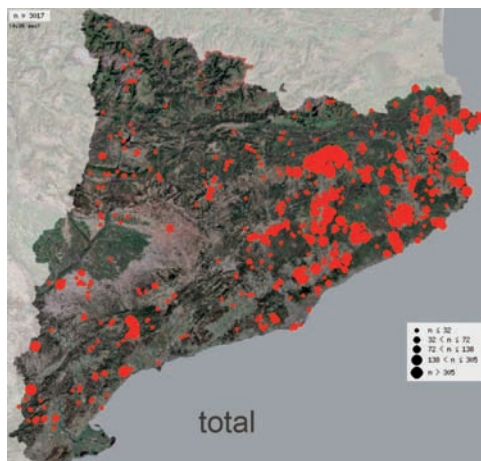
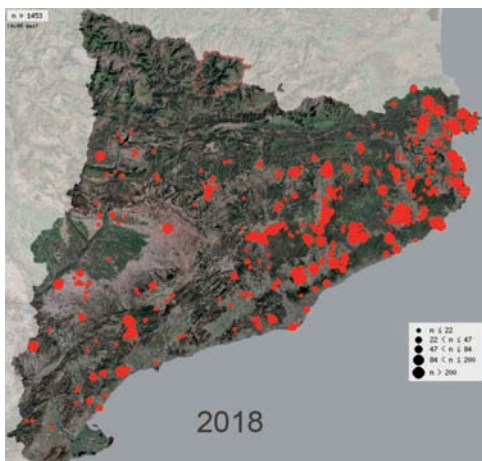


www.ornitho.cat

La secció d'orquídies d'aquest portal tot i que hem començat aquest any 2018, ja té més de 1.500 entrades de localitzacions, més 1.500 més d'anys anteriors, per tant la seva utilització a través de l'aplicació pel sistema Android, la «app» anomenada NaturaList, és positiva.

Cal tenir en compte que en les sortides que es fan, es procura fer didàctica de com funciona aquesta aplicació en el mateix lloc on hi ha orquídies. La implantació d'aquest sistema suposa un esforç important per

utilitzar-la ja que prèviament és necessari registrar-se a www.ornitho.cat i després instal·lar l'aplicació al mòbil. En principi, la seva utilització, és senzilla i intuïtiva però hi ha apartats on podem entrar dades addicionals de l'estat de floració i altres ítems, que s'han d'explicar per algú que tingui més experiència. Creiem que d'aquí a un parell d'anys podrem veure l'evolució d'aquest projecte i fer un valoració més acurada i veurem la participació ciutadana que també afegeix informació. ■



On posem els peus. HELENI MUNUJOS, 2018.

Per iniciar-nos en la geologia només necessitem una cosa: fixar-nos en les roques que ens envolten i preguntar-nos sobre el què veiem. Aquesta publicació ens ajuda a entendre com es van formar les roques i d'on provenen. Després de llegir-la, posa't les botes i surt al camp!

Més informació a: onposemelspeus.wordpress.com.

Si hi esteu interessats, adreceu-vos a: elenimunujos@gmail.com

Sarek. El darrer racó salvatge d'Europa

El 16 de març passat es va fer la sessió número 60 de la Societat Catalana de Fotògrafs de Natura, a càrrec dels companys Tato Rosés i Marta Bretó. Seguint la política de dispersió de les sessions per tot el territori, en aquesta ocasió ens vàrem reunir al Museu Arxiu de Vilassar de Dalt (Maresme). La finalitat de difondre les activitats de la Institució Catalana d'Història Natura arreu ha trobat resposta, ja que la sala es va omplir de gom a gom, amb mig centenar d'assistents, els quals també van gaudir d'una excel·lent exposició de paisatges de Catalunya del company Jordi Lluís Pi.

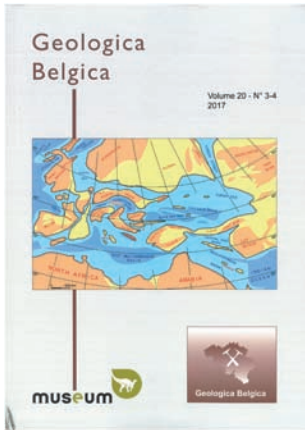
Els dos conferencians són membres de la SCFN i fotògrafs professionals, bons coneixedors dels països nòrdics, professors de fotografia i grans viatgers. Els agrada especialment anar a llocs allunyats per itineraris gens habituals i agosarats, fins i tot temeraris. En aquest cas ho han demostrat ben bé, ja que van travessar un dels llocs més feréstecs del nostre continent: el parc nacional de Sarek. Fundat el 1909, és un dels més antics d'Europa i està situat a l'extrem nord de Suècia, en plena Lapònia. Algunes muntanyes superen els 2.000 metres i es compten un centenar de glaceres. Declarat Patrimoni de la Humanitat, està pràcticament intacte, sense que l'activitat humana l'hagi alterat. De fet, no hi viu ningú.

En aquest sentit és un paradís, però els que vulguin visitar-lo han de tenir en compte que no hi ha camins, ni albergs, ni cap tipus

d'infraestructura. En canvi, està ple de rius i rierols que poden ser perillosos perquè, a part del continu desgel, és una de les zones més plujoses d'Escandinàvia. A més, gairebé tota la vegetació dominant és tundra, de manera que, al caminar, sovint t'enfonses en l'herba, que sempre està mullada i amb tolls d'aigua. En definitiva, no és un lloc per fer una alegre travessa d'aficionat. A l'entrada, un cartell adverteix que les autoritats del parc suposen que ja saps on et fiques. Doncs bé, el repte dels autors fou travessar aquest parc, caminant amb notable dificultat entre muntanyes i rius d'aigua gelada, acampant al mig del no res. L'objectiu primordial era el viatge per sí mateix. La primera part de la sessió consistí a explicar com s'ho van fer per culminar l'expedició amb èxit, comentant nombroses fotos tant dels estris que portaven com dels paisatges que van poder captar. La segona fou una



pel·lícula filmada durant el recorregut, cosa que contribuï a que el nombrós públic que hi assistí gaudís de l'edifici entorn d'una manera més propera als protagonistes. Tant la Marta com el Tato són guies professionals i organitzen viatges fotogràfics a diversos indrets; podeu consultar els detalls a les seves webs. ■



Geologica Belgica. Volum 20, números 1, 2, 3 i 4. Royal Belgian Institute of Natural Sciences, 2017.

Representants en organismes i institucions

Consell de Protecció de la Natura

El dissabte 12 de maig va tenir lloc, al delta de l'Ebre, la reunió plenària del **Consell de Protecció de la Natura**, la qual va comptar també amb la presència del director general de Polítiques Ambientals i Medi Natural, cosa que va permetre un fluït intercanvi d'opinions i un millor coneixement de l'estat de desenvolupament de les polítiques de protecció de la natura.

Prèviament, el divendres 11 de maig, es va fer una visita tècnica al Parc Natural dels Ports i el mateix dissabte dia 12 es van

mantenir diverses trobades tècniques tant amb els gestors del Parc Natural del Delta de l'Ebre com dels projectes LIFE que recentment han finalitzat o que encara continuen desenvolupant-se al delta, a més de tenir l'oportunitat de conèixer, també de primera mà, la tasca que s'està duent a terme a MónNatura Delta i l'opinió que des d'altres sectors es té de les polítiques de protecció del delta

Les trobades amb els gestors d'aquests dos espais naturals protegits van ser molt útils,

(Continua)

tant pels propis gestors com, especialment, pels membres del Consell de Protecció de la Natura, ja que van permetre conèixer de manera concreta la gestió que es du a terme en cada espai protegit i, encara més important, els reptes que han d'afrontar. Tal com es va constatar a l'hora de tractar sobre els recur-



sos de què disposen aquests espais protegits, encara no s'han recuperat de la dràstica davallada que van patir a partir del 2010.

Una altra qüestió important en la gestió dels espais naturals protegits que es van visitar és la relacionada amb el desenvolupament de les activitats sectorials que hi tenen lloc. En el cas del parc natural dels Ports es van constatar els avenços realitzats quan el parc gestionava la política forestal i la caça però també la poca complementarietat d'objectius ara que aquesta funció s'ha perdut, fet aquest que és extensible als altres espais naturals protegits.

En la reunió plenària del Consell de Protecció de la Natura es van tractar diferents qüestions de tràmit, com la revisió del pla de treball, l'aprovació d'informes i la

realització de la memòria anual d'actuacions. Es van tractar les autoritzacions estatals d'extracció de corall a la costa catalana de manera específica i, en base als **informes científics** existents, es va defensar la moratòria d'aquesta activitat. També es va valorar positivament que l'**Estratègia del Patrimoni Natural i de la Biodiversitat de Catalunya** no estigui aturada i vagi avançant en la seva tramitació malgrat la complicada situació política i administrativa actual.

Després d'haver conegut de manera força detallada la situació en què es troben molts dels espais naturals protegits catalans, en la reunió plenària, es va aprovar la Moció en defensa dels parcs naturals i dels altres espais naturals protegits com a peça clau de les polítiques de conservació. En aquesta moció es demana al Govern que aprovi l'estratègia per a la biodiversitat i al Parlament que doti les polítiques de conservació dels recursos suficients, que es creï l'Agència de Patrimoni Natural de Catalunya i que estableixi un marc normatiu adaptat a les necessitats de la conservació de la biodiversitat i, especialment, a l'acció dels espais naturals protegits de Catalunya. ■



Recull de legislació

Andorra

Ordre ministerial del 12-03-2018 relativa a la **temporada de caça** 2017-2018 BOPA núm. 15 de 15 de març de 2018.

Catalunya

RESOLUCIÓ ARP/455/2018, d'1 de març, per la qual s'ordena la **pesca a les aigües continentals** de Catalunya durant la temporada 2018 (Resolució d'1 de març, publicada al BOE núm. 66, de 16 de març). DOGC núm. 7580 de 16 de març de 2018.

RESOLUCIÓ ARP/663/2018, de 4 d'abril, per la qual es fixen les espècies objecte d'aprofitament cinegètic, els **períodes hàbils de caça** i les vedes especials per a la temporada 2018-2019 en tot el territori de Catalunya (Resolució de 4 d'abril, publicada al BOE núm. 85, de 7 d'abril). DOGC núm. 7594 de 9 d'abril de 2018.

País Valencià

LLEI 5/2018, de 6 de març, de la Generalitat, de l'**Horta de València**. DOGV núm. 8252 de 12 de març de 2018.

Estat Espanyol

Resolució de 4 de abril de 2018, de la Direcció General de Calidad y Evaluación Ambiental y Medio Natural, por la que se publica el Acuerdo del Consejo de Ministros de 16 de febrero de 2018, por el que se aprueba el Plan de acción español contra el **tráfico ilegal y el furtivismo internacional de especies silvestres**. BOE núm. 87 de 10 d'abril de 2018. ■



Muntanya, núm. 924, any 142. Centre Excursionista de Catalunya, març de 2018.



L'Atzavara, núm. 28. Sexe, desenvolupament i evolució. Revista de divulgació científica. Delegació de la Serralada Litoral Central de la ICHN, 2018.

Vols rebre el NOTÍCIES més aviat, en color i amb enllaços als documents anunciats?

Contacta amb la Secretaria de la Institució (ichn@iec.cat) i demana la versió en format pdf!



Segueix-nos al [Facebook](#).

Amb el suport de



Generalitat de Catalunya
Departament de Territori
i Sostenibilitat



fundada el 1899

ICHN
Institució Catalana
d'Història Natural

Filial de l'Institut d'Estudis Catalans

Redacció: ICHN
C. del Carme, 47
08001 Barcelona
Tel. 933 248 582
Fax 932 701 180
A/e: ichn@iec.cat
A/I: <http://ichn.iec.cat>

Imprimeix: IMPREMTA BADIA, SL
ISSN: 2339-5672
Maqueta: Albert Beltran
Dipòsit Legal: B.39829-1995

Cursos naturalistes

5 i 6 de maig de 2018. *La gestió de les poblacions d'amfibis enfront del canvi climàtic i la globalització*, a càrrec de DIEGO MARTÍNEZ MARTÍNEZ, tècnic de fauna, Forestal Catalana, DARPM.

19 i 20 de maig de 2018. *El Permià i el Triàsic als Pirineus. El registre de la major extinció a la terra*, a càrrec d'EUDALD MUJAL, geòleg, Institut Català de Paleontologia; JOSEP FORTUNY, geòleg i biòleg, Institut Català de Paleontologia

9 i 10 de juny de 2018. *Les cigales i els seus cants. Metodologia d'estudi*, a càrrec de STÉPHANE PUISSANT, Institut de Systématique, Evolution, Biodiversité (Sorbonne Universités, Muséum National d'Histoire Naturelle).

16 i 17 de juny de 2018. *Els insectes de Catalunya. Un petit gran món per descobrir*, a càrrec de PERE LUQUE, entomòleg, conservador de Ciències Naturals del Museu de les Terres de l'Ebre. JOSÉ MANUEL SESMA, entomòleg, director de la galeria d'invertebrats de Biodiversitat Virtual.

18, 19 i 20 de juny de 2018. *Invertebrats al·guícoles marins. Biodiversitat i mètodes d'estudi*, a càrrec de MANUEL BALLESTEROS, Universitat de Barcelona.

Cal inscriure-s'hi a l'adreça ichn@iec.cat o bé al telèfon 933 248 582 de la Secretaria de la ICHN.

29 i 30 de juny i 1 de juliol de 2018. *L'evolució del paisatge als Pirineus*, a càrrec de RAQUEL CUNILL, ERMENGOL GASSIOT, ALBERT PÈLACHS, AARON PÉREZ HASSE, RAMON PÉREZ OBIOL, JOAN MANUEL SORIANO i JOSEP VENTURA. GRAMP, Departament de Geografia, Universitat Autònoma de Barcelona.

Aquest curs és gratuït però cal fer la inscripció trucant al 619044476 o bé enviant un correu electrònic a refugidelgerdar@gmail.com abans del 20 de juny de 2018.

Delegació del Bages

Sortides naturalistes guiades

Dissabte 19 de maig de 2018, de 7.15 a 20 h. *El tossal de la Baltasana (Baix Camp i la Conca de Barberà), de Prades a l'àrea de descans "barranc del Tillar-colònia Banús", T-700, km 10,5.*

Dissabte 16 de juny de 2018, de 7.15 a 20 h. *La fou de Bor (Cerdanya).*

Dissabte 7 i diumenge 8 de juliol de 2018, de 7.15 a 20 h. *De Núria a Toès per la vall de Carançà (Ripollès i Conflent).*

Cal inscriure-s'hi a l'adreça ichnbages@gmail.com o bé al telèfon 933 248 582 de la Secretaria de la ICHN.

Delegació d'Osona - GNO

Dissabte 26 de maig de 2018. Bioblitz Osona . Sortida, a les 9 del matí, al Pla de Savassona, Tavèrnoles.

Dissabte 30 de juny. *La vegetació*. Punt de trobada: a les 10 h, a la Universitat de Vic. Campus de la Torre dels Frares (c. de la Laura, 13; Vic).

16 de juny 2018. *Les Libèl·lules*. Punt de trobada: a les 10 h, al pantà de la Gavarresa; Olost.

Totes les activitats són gratuïtes, però cal inscripció prèvia per mitjà del correu electrònic info@museudelter.cat o al telèfon 93 851 51 76 (Museu del Ter). Més informació a: www.museudelter.cat - www.gno.cat - mon.uvic.cat/cerm/

Delegació de la Garrotxa

Sortida de descoberta de briòfits

Dissabte 19 de maig de 2018, de 10 a 18 h. Segona sortida per conèixer les moltes de la Garrotxa, concretament, *Les moltes i les hepàtiques del Puigsacalm*.

Lloc de trobada: a l'aparcament del Casal dels Volcans (Parc Nou, Olot).

Grup de treball Grup Orquidològic Català

Sortides divulgatives

Dimecres 30 de maig de 2018, a les 19 h, a la Sala Prat de la Riba de l'IEC, conferència *La vainilla, una orquídea ancestral*, a càrrec de RAQUEL MENCHACA, especialista en orquídes, directora de l'orquidiari de la Universitat Veracruzana de Mèxic.

Han col·laborat en la redacció d'aquest NOTÍCIES:

Jordi Artola, Jordi Badia, Guillem Bagaria, Jordi Corbera, Josep Germain, Pere Luque, Albert Masó, Xavier Oliver, Lluís Salvador, Ferran Sayol, i Guillem Torner.