

## Editorial

### *Europa es prepara per fer front a les invasions biològiques*

La comissió Europea va publicar el passat mes de setembre una proposta de reglament sobre la prevenció i la gestió de la introducció i la propagació d'espècies exòtiques invasores. Un mes abans, el Ministeri d'Agricultura, Alimentació i Medi Ambient va publicar també la nova versió del Reial decret pel qual es regula el catàleg espanyol d'espècies exòtiques invasores. Ambdues iniciatives reconeixen un problema de magnitud creixent a Europa: la proliferació d'espècies foranes amb un comportament invasor i l'augment de llur impacte sobre els organismes i els sistemes naturals, i sobre l'economia i la societat dels territoris receptors. Alhora, representen una certa posada en marxa de mecanismes de caire molt divers destinats a reduir o fins i tot eliminar el problema quan això sigui possible.



*Senecio inaequidens*

Cal aclarir que no totes les espècies exòtiques són invasores. El procés d'invasió comença amb la introducció d'una espècie en un territori nou per acció humana voluntària o involuntària. Només una petita fracció d'aquestes espècies exòtiques s'estableixen al territori de recepció, i només una petita part de les establertes esdevenen invasores, s'estenen pel nou territori i hi poden causar impactes. El CREAM ha posat recentment a punt, per encàrrec de la Generalitat de Catalunya, la base de dades de les espècies exòtiques de Catalunya (EXOCAT). Aquesta base

recull més de 900 espècies exòtiques per al nostre territori, de les quals només un 12 % són considerades invasores.

El problema de les invasions no és nou, i menys a casa nostra. Com a la resta de la Mediterrània, Catalunya ha estat terra de migracions humanes i d'intercanvis comercials intensos que han comportat la introducció de moltes espècies exòtiques. A més, la profunda transformació que ha sofert el territori ha afavorit l'establiment i l'expansió de moltes d'aquestes espècies que, sovint, tenen poc a fer als hàbitats naturals ben conservats. Així, vivim envoltats de moltes espècies



Foto: Ignasi Barromeus

*Carpobrotus edulis*

exòtiques sense sospitar que ho siguin, i això inclou plantes com la figuera o el pi pinyer, i animals com la rata comuna o la geneta. L'impacte de moltes d'aquestes

espècies és actualment reduït perquè ja es va produir en el passat. I fins i tot poden aportar beneficis als ecosistemes actuals i a nosaltres mateixos.

Com cal reaccionar, llavors, davant d'aquest problema? Probablement amb una estratègia múltiple. En primer lloc, aprenent a conviure amb les espècies exòtiques que, en bona part, són conseqüència del nostre estil de vida i que sovint seran d'eradicació impossible o econòmicament inviable. En molts casos les invasions no causen aparentment cap impacte, i per tant



*The Botanics*. Royal Botanic Garden Edinburgh, núm. 54. Tardor 2013. 19 p.

és qüestionable que calgui intervenir. Però això no vol dir que ens haguem de quedar de braços plegats pel que fa a les espècies més problemàtiques. Més enllà de catàlegs generals com l'espanyol, d'utilitat en molts casos dubtosa, cal dissenyar una estratègia flexible a escales regional i local, adaptada als diversos territoris i tipus d'espècies. Cal identificar les espècies invasores que actualment causen els impactes més importants a cada territori. També cal potenciar les estratègies de prevenció i detecció precoç, amb legislació però també amb protocols d'anàlisi de risc que permetin detectar les àrees més vulnerables a les invasions i les espècies potencialment invasores que encara no ho són. Entre aquestes cal fer especial atenció a aquelles que ja són invasores en territoris veïns o ambientalment semblants. I, encara, cal posar a punt els mecanismes que permetin la detecció i eradicació de totes aquestes espècies als seus estadis inicials del procés d'invasió, per tal de que la seva eliminació sigui realment factible.

I des de casa, què hi podem fer? Bona part de les espècies exòtiques que s'estableixen a casa nostra són plantes ornamentals introduïdes al medi en forma de restes

de jardineria, o animals de companyia que són simplement alliberats al medi quan els seus propietaris se'n cansen (és el cas de les tortugues aquàtiques), o per «enriquir» el medi amb espècies d'interès cinegètic o pesquer (cas del faisà o del silur). Més enllà de les possibles regulacions que es poden fer sobre aquestes espècies i que sempre topen amb els interessos dels sectors comercials implicats, cal un canvi de mentalitat de la societat. Ens hem de preguntar sobre la conveniència de tenir a casa aquestes espècies exòtiques i, sobretot, tenir molt presents els efectes negatius que es poden derivar del seu alliberament al medi. ■



La cotorra argentina (*Myiopsitta monachus*) és una de les espècies més invasores de casa nostra.

Foto: Creative Commons

## Recerca participativa

### *Els coleòpters florícoles del Vallès Occidental*

En el marc del projecte de recerca participativa sobre els coleòpters florícoles del Vallès Occidental, s'ha preparat una guia fotogràfica amb més de 60 espècies que és possible reconèixer al camp o a partir de fotografies. L'objectiu d'aquesta guia és facilitar la tasca dels que participen al projecte proporcionant-los un material que els permeti reconèixer aquelles espècies més comunes i de fàcil identificació.

En aquesta guia s'ha obviat més d'un centenar d'espècies que es troben al Vallès però que no és possible distingir-les al camp i que només es poden determinar si es capturen i les estudia un

expert, tasca aquesta que ja duen a terme alguns dels especialistes que col·laboren en aquest projecte. La guia ha de permetre a tots els afeccionats que aporten les seves observacions, reconèixer un considerable nombre d'espècies de coleòpters i saber quines espècies han de posar en mans dels experts per a la seva determinació. ■



*Las plantas silvestres del Sistema Ibérico oriental y su entorno*. GONZALO MATEO SANZ. Col·lecció: Flora Montiberica, núm. 5. Juny de 2013. ISBN 978-84-939581-7-6.

## Projectes

### *Informe sobre l'estat i les tendències del medi natural a Catalunya 2013*

L'any 2010, la Institució Catalana d'Història Natural va publicar l'Informe sobre l'estat i les tendències del medi natural a Catalunya 2010. Al web de la Institució es pot trobar tant l'**informe complet** com el **resum** que es va elaborar amb finalitat divulgativa.

Aquest informe proposava cinquanta-vuit indicadors i en calculava disset. Es preveia poder publicar cada any un informe parcial

amb un nou grup d'indicadors, fins a tancar el cicle, cada deu anys, després d'haver calculat tots els indicadors proposats. Malauradament, diverses causes vinculades a la crisi que viu Catalunya han impedit poder dur a terme aquest projecte.

Enguany, però, es podran publicar, amb el suport de l'Obra Social de La Caixa i de la Direcció General de Polítiques Ambientals

(Continua)



del Departament de Territori i Sostenibilitat, els resultats obtinguts en el càlcul d'onze indicadors que es va dur a terme durant el 2012. D'aquests, alguns es calculaven per segona vegada, tres anys després del primer càlcul, mentre que els altres era la primera vegada que s'aplicaven.

Indicadors calculats el 2012:

- Connectivitat ecològica
- Evolució de la línia de costa a les platges
- Període de pol·linització de les plantes
- Període de vol dels lepidòpters diürns
- Primeres arribades d'ocells

- Període de reproducció dels ocells
- Productivitat dels ecosistemes
- Tendència en les poblacions d'ocells comuns (Poblacions)
- Tendència en les poblacions d'ocells comuns (Hàbitats)
- Estat de conservació dels ocells nidificants
- Espècies de plantes superiors invasores al·lòctones.

Juntament amb aquest NOTÍCIES rebreu la versió divulgativa d'aquest nou informe. Els resultats complets, els podeu consultar al web de la ICHN. ■

## Sessions científiques

El programa de sessions científiques d'enguany es clausurarà amb dues noves sessions que tindran lloc el proper mes de desembre. El dimarts 3 de desembre tindrà lloc al Centre Excursionista de Terrassa la conferència La biodiversitat faunística del Parc Natural de Sant Llorenç del Munt i l'Obac, a càrrec de Vicenç Bros, soci de la ICHN. En aquesta sessió es descriuran les principals espècies de vertebrats que habiten en aquest parc, es tractarà sobre la seva protecció i es presentaran les iniciatives de conservació que s'hi estan duent a terme. Cal recordar que Vicenç Bros és coautor de diversos llibres, entre d'altres *Flora i fauna del Parc Natural de Sant Llorenç del Munt* publicat recentment per Brau Edicions, així com d'articles científics en revistes especialitzades on destaquen estudis sobre els efectes de les pertorbacions sobre la fauna i les aplicacions dels coneixements faunístics

als processos de planejament i la conservació d'espais naturals.

El divendres 13 de desembre tindrà lloc la darrera sessió científica, en aquest cas al Museu de les Terres de l'Ebre (Amposta). Aquesta sessió s'ha programat amb motiu de la declaració de la Reserva de la biosfera de les Terres de l'Ebre i s'ha convidat a Pere Fraga de l'Agència Menorca Reserva de Biosfera a presentar l'experiència menorquina, atès que es tracta d'una reserva de la biosfera d'una certa magnitud, amb una multiplicitat d'usos i que ja porta més de vint anys de treball continuat, cosa que fa que la seva experiència pugui ser d'utilitat a l'hora de planificar la gestió de la reserva de les Terres de l'Ebre, especialment en aquells aspectes més relacionats amb la conservació del medi natural, que són els que el ponent més bé coneix. ■

## Delegació del Bages

### Sortides naturalistes

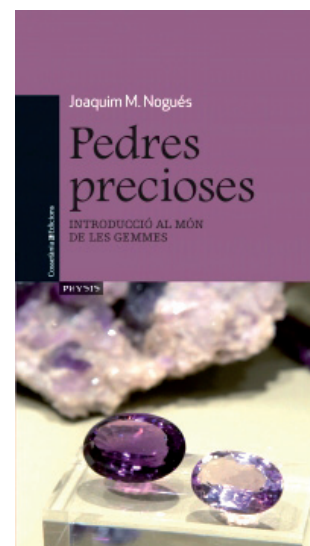
El dissabte 5 d'octubre s'inicià el cicle de sortides naturalistes de la delegació del Bages, del curs 2013-2014, amb l'excursió a les gorges de la Fou i a la bateria de Santa Engràcia, prop d'Arles de Tec, a la comarca del Vallespir.

El torrent que baixa de Cortsaví a trobar la Tec poc més amunt d'Arles ha obert a la roca calcària, d'edat cambroordoviciana i parcialment metamorfitzada a marbre, un tall d'esglai i d'imaginació desbordant: les



La ICHN-Bages a les gorges de la Fou

gorges de la Fou. Aquestes gorges destaquen per la seva longitud —1.739 metres—, l'alçada de les parets de fins a 205 metres i, sobretot, per la seva estretor extrema, a trams de menys d'un metre. Una magnífica passarel·la d'1,5 km clavada a les parets, amb barana i protegida de la caiguda de pedres amb un sostre de malla, en permet la visita còmoda i segura. L'interior és un món de tenebror humida, tan inhòspit als humans com plaent a les molles, hepàtiques, falgueres luxuriantes i plantes rupícoles que s'instal·len abundantment a les parets. Algunes d'aquestes plantes estan identificades amb cartells que fan la visita especialment instructiva, no només pel camp de la geomorfologia, sinó també pel de la botànica. Totes les plantes de les gorges de la Fou comparteixen la predilecció per les calcàries molles; hi destaquen *Plagiomnium undulatum*, una molca de fil·lidis en forma de llengüeta d'un verd molt clar, l'hepàtica *Conocephalum conicum* amb els seus tal·lus estesos i ramificats dicotòmicament, un bé de Déu de falgueres —la capil·lera



*Pedres precioses. Introducció al món de les gemmes.*

JOAQUIM MARIA NOGUÉS.

Cossetània Edicions, octubre de 2013. Col·lecció: Physis, núm. 5. 120 p. 88 il·lustracions a color.

ISBN: 978-84-9034-166-7.



Castanyer



Ou de reig, tallat per l'equador



### Recerca del gat salvatge a Osona

El 28 d'octubre, TV3, va emetre un reportatge sobre el projecte del gat salvatge que du a terme el Grup de Naturalistes d'Osona. El podeu veure en [aquesta adreça](#).



Blauet

(*Adiantum capillus-veneris*), la falguereta de cingle (*Asplenium fontanum*), la llengua de cérvol (*Phyllitis scolopendrium*), *Polystichum setiferum* en rosasses espereoses...— i, entre les fanerògames més o menys rupícoles, l'orella d'ós (*Ramonda myconi*), l'orval (*Hypericum androsaemum*) i la campaneta d'ortiga (*Campanula trachelium*) encara florida. La visita a les gorges de la Fou és un motiu excel·lent per viatjar al Vallespir, una comarca de natura desbordant que no s'acaba aquí.



Llengua de cérvol (*Phyllitis scolopendrium*)

Després de les gorges va arribar el torn de la muntanya de Santa Engràcia. L'excursió va consistir en una ruta circular amb ascensió a la bateria, situada a la carena 600 metres



Massís de les Salines, vist des de la bateria de Santa Engràcia

amunt d'Arles de Tec, en un indret de vista privilegiada vers la plana del Rosselló, el massís de les Salines i el majestuós Canigó. En un contrast radical amb les gorges, aquí

la roca és un gneis que colonitzen les plantes d'afinitat silicícola. La muntanya és coberta de castanyers i alzines, amb alguns freixes de flor, trèmols, bedolls, roures de fulla gran, moixeres, sureres i grèvolts entremig. Allà on els arbres són més esclarissats, una landa o brolla silicícola de bruc (*Erica arborea*), bruguerola (*Calluna vulgaris*), falguera (*Pteridium aquilinum*), gòdua (*Cytisus scoparius*) i *Genista pilosa* remarca la diferència florística envers l'àrea calcària de les gorges o envers la comarca del Bages d'on havíem sortit. Les castanyedes ocupen una gran extensió al vessant nord del massís de les Salines on ens trobem; es tracta d'un bosc antic, amb castanyers vells amb diversos troncs que comparteixen una ampla soca comuna, rebrotats qui sap quantes vegades. Els troncs més alts moren a causa del xancre, la infecció causada pel fong ascomicet *Cryphonectria parasitica*, però nous rebrots els succeeixen. A la castanyeda lluien ja els primers tons grocs i començava la temporada amb bona anyada de castanyes, més de les que el diabló de les castanyes (*Balaninus [= Curculio] elephas*) podia corcar, i de bolets. Evidentment es va trobar el desitjat ou de reig (*Amanita caesarea*) típic de les castanyedes, uns exemplars encara en fase d'ou i d'altres amb el barret ben obert i les làmines i el peu ataronjats, barrejats amb d'altres espècies del gènere —el reig bord (*A. muscaria*), el reig bord groc (*A. citrina*) molt abundós, el pixacà (*A. pantherina*) i uns pocs exemplars de farinera borda (*A. phalloides*), el més tòxic— per fer més emocionant la recerca. L'altra espècie apreciada que es va deixar trobar fou el rossinyol (*Cantharellus cibarius*). D'entre les nombroses espècies de bolet menys conegudes, més que cap altra va fer-se veure el fetge de vaca (*Fistulina hepatica*), un bolet de soca en forma de mènula, relativament tou, comestible, de color granat per damunt i amb porus blancs per sota, que creix als troncs afeblits de castanyer.

Ja no va quedar temps per més. Vam marxar convençuts que un paradís natural s'arrecera a la falda septentrional del Pirineu oriental. ■

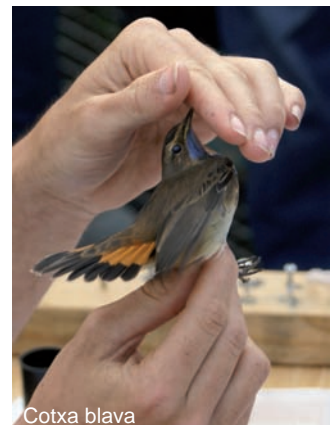
### Dia Mundial dels Ocells

El diumenge 6 d'octubre vam celebrar el Dia Mundial dels Ocells amb una demostració d'anellament a l'aiguamoll de la Bòbila, a Santpedor, dirigida per Marc Illa, de l'entitat Merops – Grup Ornitològic del Bages. L'anellament és un mètode utilitzat arreu que identifica individualment ocells amb l'objectiu d'aportar dades de l'estat de les seves poblacions i moviments. Aproximadament una de cada mil anelles d'ocell es recupera lluny d'on s'ha posat. En aquest cas, la sessió d'anellament va servir a més per poder mirar de ben a prop alguns ocells, admirar-ne la bellesa i escampar el neguit per saber de les seves vides.

Les xarxes esteses des de bon matí a diferents punts de l'aiguamoll van atrapar d'entrada un parell d'ocells migradors, la boscarla de canyar (*Acrocephalus scirpa-*

*ceus*) i la cotxa blava (*Luscinia svecica*), després un blauet (*Alcedo atthis*), un mascle de merla (*Turdus merula*), un pit-roig (*Eritrichacus rubecula*) jove i un rossinyol bord (*Cettia cetti*).

A la segona passada, els ocells capturats van ser tres mosqueters comuns (*Phylloscopus collybita*), un tallarol capnegre (*Sylvia melanocephala*), una mallerenga carbonera (*Parus*



Cotxa blava

(Continua)



major) i una cuereta torrentera (*Motacilla cinerea*). Una diversitat excel·lent!

Cadascun dels ocells va despertar una irreprimible expectació quan, d'un en un, en Marc els prenia amb mans destres, d'una bufada els examinava el greix corporal, els mesurava la longitud de l'ala, apreciava l'estat del múscul, els pesava ficant-los de cap en un potet a mida i finalment anellava, tot plegat acompanyat d'explicacions d'ornitòleg expert. La cotxa blava a la gorja i al pit i taronja a la cua, els mateixos colors més intensos encara al blauet que amb parsimònia girava el coll 360° davant l'admiració del públic congregat, el pessic del bec de la merla, el plomissol de la panxa, els detalls de la muda de les plomes o el vol de cadascun dels ocells en ser alliberats van ser espectacles per

embadalir a petits i grans. L'ornitologia va guanyar molts adeptes.

El matí es va completar amb la visita a l'aiguamoll i les informacions sobre les activitats naturalistes i de gestió que s'hi duen a terme. ■



Atenció a l'anellament de la cuereta torrentera



Tallarol capnegre

## Delegació de la Garrotxa

### Sortida «Anem a veure insectes»

El passat dissabte 14 de setembre, es va realitzar una sortida del grup d'estudi dels ortòpters, a càrrec dels membres de la Delegació de la Garrotxa de la ICHN. La sortida es realitzà a l'Espai d'Interès Natural de l'Alta Garrotxa, concretament al Comanegra i el Pic de les Bruixes. Com que el desplaçament en vehicle és prou llarg des d'Olot, la sortida fou de tota la jornada.

Iniciàrem la prospecció als prats de les Basses de Monars, però la pastura intensiva de vaques no ens donava massa esperança en la cerca d'individus.

Un cop iniciat el camí d'ascens en direcció al Pic de les Bruixes, els prats i els marges de bosc ens oferiren una bona diversitat d'ortòpters. A més el temps fou molt bo tota la jornada, així que havent dinat també fou profitosa la cerca.

La identificació al camp d'algunes espècies és força difícil, i encara més quan teníem individus no adults. És per aquest motiu, que des del grup s'ha creat una carpeta Dropbox per a poder determinar algunes espècies dubtoses.

Vàrem anotar un total de 12 espècies: *Arcyptera fusca*, *Chorthippus parallelus*, *Ephip-*

*piger ephippiger cunii*, *Euthystira brachyptera*, *Paracaloptenus bolivari*, *Stauroderus scalaris*, *Stenobothrus lineatus*, *Gryllus campestris*, *Nemobius sylvestris*, *Oedipoda caerulescens caerulescens*, *Platycleis albopunctata* i *Steropleurus catalaunicus*.

L'experiència del membre del grup d'estudi dels ortòpters de la Garrotxa responsable de la sortida, feu possible que els 6 participants neòfits en aquest grup coneguéssim les claus per a poder diferenciar algunes espècies al camp a partir de característiques clares diferenciadores. Així, van sorprendre molt els colors tan contrastats de l'arcíptera bigarrada (*Arcyptera fusca*), que la fan inconfusible. ■



*Euthystira brachyptera*



*Steropleurus catalaunicus*

### Els boscos de la vall d'Hostoles

La delegació de la Garrotxa de la Institució Catalana d'Història Natural, conjuntament amb l'Ajuntament de Sant Feliu de Pallderols, el Parc Natural de la Zona Volcànica de la Garrotxa i les entitats L'Esbart de la Vall d'Hostoles i Àtic, han organitzat per aquesta tardor un programa d'activitats sobre els boscos de la vall d'Hostoles.

La primera activitat es va celebrar els dies

12 i 13 d'octubre. El dissabte es va fer una xerrada sobre els arbres de la vall d'Hostoles amb 18 assistents i el diumenge una sortida matinal amb 14 assistents per observar 33 espècies d'arbres del país, els boscos que formen i saber els usos tradicionals de les diferents fustes.

Van dirigir l'activitat, Pere Solà, Ramon Cros i Xavier Oliver. ■

### V Jornades Odonatològiques de Catalunya

El mes de setembre passat van tenir lloc, a Bellver de Cerdanya, les Cinquenes Jornades Odonatològiques de Catalunya, que enguany es van centrar en la protecció de la fauna i els hàbitats fora dels espais naturals protegits. La inauguració va anar a càrrec Mike Lockwood, president d'Oxygastra, Pere Luque, vicepresident de la Institució i Jordi Garcia Petit, director del Parc Natural del Cadí-Moixeró.

La primera ponència va tractar dels odonats a la Cerdanya, amb la presentació de les 31 espècies que s'hi troben i remarcant aquelles més emblemàtiques, com *Coenagrion hastulatum* pel que fa a les espècies de muntanya i, especialment, *Sympetrum pedemontanum* a la vall del Segre. En aquest darrer cas es va remarcar la necessitat d'una millor protecció del seu hàbitat, un reduït sector a l'entorn del riu Segre. Precisament sobre aquesta qüestió de la conservació dels hàbitats en espais no protegits, va versar la segona presentació de la jornada, la de Jordi Pietx, director de la Xarxa de Custòdia del Territori.



*Sympetrum pedemontanum*

Un nou exemple del valor que pels odonats tenen els petits espais naturals el va presentar Xavier Maynou en la seva intervenció sobre les basses de la font de Fontcalent, a l'Alta Ribagorça, on en una sola bassa s'hi troben 21 espècies d'odonats.

La taula rodona sobre la protecció de la fauna i els hàbitats fora dels espais naturals protegits es va centrar en les mesures que l'Administració hauria de prendre per a la conservació dels espais naturals i de les espècies i en les actuacions de conservació que poden emprendre els ciutadans i les associacions. També es va tractar de la importància de l'educació i de la sensibilització.

La tarda va ser força intensa i va incloure una ponència de Xavier Maynou i

Ricard Martin sobre les libèl·lules com a indicadors de la qualitat ecològica dels espais fluvials i una presentació de Pere Luque sobre els odonats de les Terres de l'Ebre. En la primera d'aquestes intervencions es van citar sis espècies que són bones indicadores de localitats d'alta qualitat ecològica dels espais fluvials de les comarques barcelonines, entre aquestes i per la seva facilitat en la identificació, cal destacar *Calopteryx virgo meridionalis* i *Cordulegaster boltonii*. Pel que fa a les Terres de l'Ebre es va destacar que en aquestes quatre comarques s'hi troben 48 espècies, el 69 % de les presents a Catalunya, i es va presentar una descripció i fotografies de cada espècie.

La següent presentació va anar a càrrec d'Adolfo Cordero, de la Universitat de Vigo, la qual va tractar dels odonats tropicals i mostrar fotografies d'espècies representatives de tots els gèneres que es troben en les zones tropicals, de manera que els assistents a la jornada van tenir l'oportunitat de veure més del 2 % de les espècies d'odonats existents a tot el món.

Finalment, la presentació d'Antonio Torralba, de la Universitat d'Oviedo, va tractar dels odonats de muntanya. Es va il·lustrar la presentació amb exemples d'estudis realitzats en diferents zones de muntanya d'Espanya i es va fer especial esment a les espècies catalogades com a amenaçades (*Aeshna juncea*, *Cordulegaster bidentata*, *Leucorrhinia pectoralis* i *Sympetrum flaveolum*) i una interessant valoració de la coincidència dels espais naturals protegits amb les zones de més interès odonatològic, mostrant que no sempre hi ha aquesta desitjable coincidència. També es van fer diferents propostes de gestió del medi natural per afavorir els odonats i es van mostrar exemples d'altres països en els quals s'han establert espais protegits exclusivament pels odonats.

El diumenge, malgrat que les previsions meteorològiques no eren gaire favorables, va acabar essent un dia radiant i la visita als es-



### Commemoració dels 20 anys de Menorca com a Reserva de Biosfera

Menorca va ser declarada reserva de biosfera per la UNESCO l'any 1993 gràcies al bon estat de conservació i a la consciència mediambiental que existia entre els seus habitants i el medi en què vivien. De llavors ençà ja han passat vint anys, i és per açò que l'Institut Menorquí d'Estudis (IME), impulsor de la iniciativa, vol commemorar aquesta fita mitjançant l'organització d'una sèrie de sortides guiades pel territori amb la voluntat de mostrar algunes de les característiques que van contribuir a aquesta declaració.

Per a més informació, consulteu el facebook de l'Institut Menorquí d'Estudis i de l'Observatori Socioambiental de Menorca. També us hi podeu adreçar a través del telèfon 971 351 500 o de l'adreça electrònica: [info.ime@cime.es](mailto:info.ime@cime.es).



país de la ribera del Segre per veure l'hàbitat de *Sympetrum pedemontanum* va ser tot èxit, especialment perquè aquesta espècie es va poder observar i fotografiar amb profusió.

Les jornades van acabar amb un tast de formatges al Molí de Ger, de manera que els assistents a les jornades van poder comprovar que la Cerdanya també té altres atractius a més dels odonats i que la producció de determinats productes de qualitat pot contribuir a la conservació de la natura. ■



## Grup de treball Societat Catalana de Fotògrafs de Natura

### Per molts anys, National Geographic! 125 aniversari de la revista de divulgació científica per excel·lència

Les activitats del curs 2013-2014 de la Societat Catalana de Fotògrafs de Natura (SCFN) s'han iniciat amb la sessió número 33, dedicada a la famosa revista National Geographic, que ja té un segle i quart de vida. Tingué lloc el passat primer d'octubre a la sala Prat de la Riba amb l'assistència de mig centenar llarg de persones; Déu n'hi do! si es té en compte que havíem de competir amb el Barça.

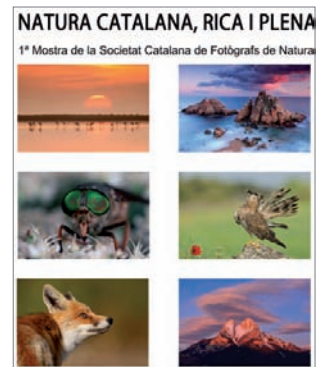
Obrí l'acte Joandomènec Ros, president de l'Institut d'Estudis Catalans (IEC), catedràtic d'Ecologia i assessor científic de National Geographic, amb una reflexió general sobre el tema, indicant que, National Geographic, ha constituït un element clau en la divulgació científica, geogràfica i naturalista, caracteritzant-se sempre tant per l'exquísida selecció de fotografies de natura com per l'acurada realitzada dels dibuixos i esquemes, que han establert un estil molt entenedor.

A continuació, Albert Masó, biòleg, professor i assessor científic de National Geographic, explicà com es fundà en una famosa reunió la National Geographic Society i la consegüent revista, així com l'evolució que ha anat sofrint al llarg del temps adaptant-se a les circumstàncies canviants. Començà amb el pas de revista acadèmica a divulgativa i amb la incorporació de fotos, propiciada pel conegut Graham Bell, ja que al principi no en sortien. Més tard vingué l'època dels grans descobriments, expedicions, estudis de fauna, de fòssils, etc., normalment il·lustrat amb fotos de pas universal, ja que era l'únic format que es podia portar en moltes exploracions. Finalment, ha sabut encaixar molt bé l'adveniment de l'era digital.

Després, Anna Lluch, cap de redacció de National Geographic, explicà l'obertura a altres idiomes, el funcionament de l'equip editorial de la versió castellana, així com la contribució que ha representat la revista en la difusió de la recerca dels investigadors autòctons. També descrigué molt encertadament el funcionament i, sobre tot, la filosofia de la revista, i com es coordinaven les redaccions de Washington i de Barcelona.

Finalment, abans de donar pas al col·loqui, Eva van den Berg, periodista i redactora de National Geographic, ens mostrà com s'estructura un reportatge, com s'editen les imatges d'un article i com es compaginen amb el text, totes elles peces determinants en l'èxit de la divulgació científica que ha constituït National Geographic.

Amb independència dels gustos de cadascú, és innegable que a través de les imatges de National Geographic hem recorregut el món sencer, descobrint els seus tresors més ocults i sorprenents, formant part del nostre imaginari col·lectiu. ■



### L'exposició Natura Catalana a Arbúcies

Seguint el seu periple per Catalunya, l'exposició «Natura Catalana», del grup de treball Societat Catalana de Fotògrafs de Natura, arribarà a Arbúcies a finals de novembre i s'hi estarà fins al gener de 2014. L'exposició es podrà visitar al Museu Etnològic del Montseny.

Aquesta exposició ha estat dos anys seguits visitant diverses localitats i finalitzarà aquest intens viatge als peus del Montseny.

L'èxit obtingut ha fet que ja s'estigui preparant una nova exposició, la qual mantindrà l'alta qualitat fotogràfica i millorarà la seva presentació per fer-la més fàcilment transportable i reduir el deteriorament que comporta el seu caràcter itinerant.

## Representants en organismes i institucions

### Junta de Protecció del Parc Natural dels Aiguamolls de l'Empordà

La reunió de la Junta de Protecció del Parc Natural dels Aiguamolls de l'Empordà del passat 18 de setembre, començà amb l'aprovació de l'acta de la darrera junta i amb la presentació de la memòria d'actuacions de

l'any 2012. Val la pena destacar el seguiment dels censos d'ocells rars o protegits del parc, alguns dels quals van tenir una davallada, que es considera causada per les poblacions de senglars i també per les de

(Continua)



*Geologia i Paleontologia per a aficionats. Excursions pel Pallars i l'Alt Urgell.* NIEVES LÓPEZ MARTÍNEZ. Editorial Entrecomes, agost de 2013. 208 p. ISBN: (edició catalana) 978-84-941042-1-3 ISBN: (edició castellana) 978-84-941042-2-0.

visó americana que viuen al parc. Per això, l'any passat va continuar el control de la població de senglar que ha donat com a resultat una lenta però continuada disminució del nombre d'individus. També es continua controlant la població de daines, per tal que no causin danys a l'agricultura ni accidents a la carretera. El control d'aquestes dues espècies d'ungulats ha comportat un descens del 82 % d'accidents.

S'informa també de l'inici del pla pilot de gestió de l'aquífer de riu la Muga amb l'objectiu de fer compatible l'ús agrícola de l'aigua disponible i el mediambiental pels ecosistemes humits del parc. I del pla pilot de contracte agrari ambiental o de custòdia que té com objectiu preservar l'espai agrari propi del Parc, en són dos exemples el pa de Tramuntana, ja en comercialització, i el projecte Vedella de Closa, tot just en els seus inicis.

Els visitants del parc al 2012 han continuat augmentat i van superar els 75.000, per bé que el nombre ha de ser superior, ja que molts visitants no passen pel centre d'informació. L'adequació de la casa d'Almatà, actualment en execució, on hi ha prevista una zona d'acampada, ajudarà a poder augmentar les activitats d'educació ambiental que fa el parc.

També es presenten les actuacions previstes per enguany, on a més de continuar els censos ja esmentats, es vol adequar un carril bici, de manera que els visitants no hagin de circular pel voral de la carretera, i es comenta també la possibilitat

que es cobri per aparcar el cotxe dins el Parc.

En el torn obert de paraules, tots els membres donen suport a les actuacions fetes i a les previstes, especialment el control de les poblacions de senglars, l'adequació d'un nou carril per a bicicletes que enllaçarà amb la ruta Pirinexus i l'acabament previst per enguany del nou parc del riu a Castelló d'Empúries. El representant de l'ajuntament de Sant Pere Pescador demana que se'ls doni permís per fer àrees d'aparcament i així poder prohibir que els cotxes arribin fins a la platja.

Com en darreres reunions, alguns membres de la junta demanen que aquest òrgan del parc s'estructuri en grups de treball més reduïts per tractar i debatre temes concrets, com una junta permanent, però tot i el consens general no s'arriba a cap acord concret.

Jordi Sargatal recorda que totes les obres que es facin al parc han de tenir l'informe preceptiu favorable de la Junta de Protecció, cosa que no s'ha fet en les darreres actuacions. Joan Font pregunta pel Centre de Recuperació de Fauna, que sembla que no es tancarà completament, però si que reduirà les actuacions.

Finalment, i just quan es compliran els 30 anys de creació del parc, i en part condicionats per la disminució de recursos que aporta l'administració, tots els assistents veuen necessari un nou model de parc natural, on hi tinguin

cabuda altres agents que se'n beneficien molt, com els hotels i càmpings. ■



*Reptes en la cartografia del paisatge. Dinàmiques territorials i valors intrangibles.* Col·lecció Plecs de Paisatge. Eines 3 Observatori del Paisatge, juliol de 2013. 226 p. ISBN: 978-84-616-2668-7.

## Activitats amb altres entitats

### *Superació de l'enfrontament Ciència-Religió: on ens trobem?*

El dimecres 16 d'octubre es va realitzar un debat a la Sala Pere Corominas de l'Institut d'Estudis Catalans, organitzat conjuntament per la ICHN i el Grup C3. En l'acte, al qual van assistir una trentena de persones, es va debatre la qüestió de la compatibilitat entre la Ciència i la Religió, un tema discutit àmpliament al llarg de la història i que encara arrossega controvèrsia. Els dos ponents convidats van ser Antonio Barbadilla i David Jou, ambdós professors i investigadors de la Universitat Autònoma de Barcelona en matèria d'Evolució Molecular i Física Condensada, respectivament, i van ser moderats per Ferran Sayol, membre del Grup C3 i soci de la ICHN.

Al llarg de l'acte, els convidats van exposar la seva opinió sobre les qüestions que



(Continua)



es proposaven i també van poder discutir alguna pregunta amb els assistents, en un debat obert. Tant el públic com els ponents van manifestar que el debat havia sigut molt

enriquidor i van animar els joves del Grup C3 a continuar organitzant activitats com aquesta. ■

## Sessió inaugural del curs 2013-2014

El Consell Directiu de la ICHN, es complau a convidar-vos a la sessió inaugural del curs 2013-2014, amb la conferència:

### *El Delta de l'Ebre en perill? Una anàlisi dels reptes i de les realitats de la gestió de l'aigua al Baix Ebre*

a càrrec de NARCÍS PRAT, Grup de Recerca FEM, Universitat de Barcelona, CARLES IBÁÑEZ, IRTA, Sant Carles de la Ràpita i ANTONI MUNNÉ, Agència Catalana de l'Aigua.

En acabar l'acte, s'oferirà una copa de cava als assistents.

Dimecres 27 de novembre de 2013, a les 7 del vespre, a la Sala Pi i Sunyer de l'IEC (carrer del Carme, 47; Barcelona).

## Recull de legislació

### Andorra

**Ordre ministerial del 12-08-2013** relativa al calendari de dies hàbils de caça, als vedats temporals de caça i a les zones d'activitat humana fixades per a la temporada de caça 2013-2014. BOPA número 040 de 21 d'agost de 2013.

### Catalunya

**RESOLUCIÓ TES/1813/2013**, d'1 d'agost, per la qual es fan públics el calendari i el programa de treball del Pla de gestió del districte de conca fluvial de Catalunya, que inclou les mesures de consulta que s'adopten en la seva tramitació. DOGC número 6447 de 27 d'agost de 2013.

### País Valencià

**DECRET 125/2013**, de 20 de setembre, del Consell, pel qual es declara paratge natural municipal l'enclavament denominat Nacimiento del Río Tuéjar, en el terme municipal de Tuéjar. DOCV número 7118 de 25 de setembre de 2013.

**DECRET 154/2013**, d'11 d'octubre, del Consell, pel qual es declara Paratge Natural Municipal l'enclavament denominat Lagunas de Lo Monte, en el terme municipal de Pilar de la Horadada. DOCV número 7130 de 14 d'octubre de 2013.

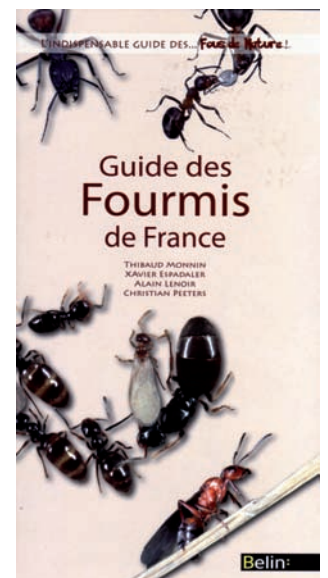
### Europa

Proposta de Reglament del Parlament Europeu i del Consell sobre la prevenció i la gestió de la introducció i propagació d'espècies exòtiques invasores. **Comissió Europea COM(2013) 620** final de 9 de setembre de 2013. ■

## Proposta de creació d'una delegació de la ICHN a les Illes

Hem rebut la proposta d'un soci de la ICHN, per constituir una delegació territorial a les Illes.

Si esteu interessats a assistir a una primera reunió de contacte, podeu enviar un correu electrònic a la Secretaria ([ichn@iec.cat](mailto:ichn@iec.cat)).



*Guide des fourmis de France*. MONNIN, THIBAUD; XAVIER ESPADALER; ALAIN LENOIR; CHRISTIAN PEETERS. Col·lecció Fous de nature. Editions Belin (Paris), 2013. 160 p. ISBN 978-2-7011-6471-7.

Vols rebre el NOTÍCIES més aviat, en color i amb enllaços als documents anunciats?

Contacta amb la Secretaria de la Institució ([ichn@iec.cat](mailto:ichn@iec.cat)) i demana la versió en format pdf!

Amb el suport de



Obra Social "la Caixa"



Generalitat de Catalunya  
Departament de Territori  
i Sostenibilitat



fundada el 1899

**ICHN**  
Institució Catalana  
d'Història Natural

Filial de l'Institut d'Estudis Catalans

Redacció: ICHN  
C. del Carme, 47  
08001 Barcelona  
Tel. 933 248 582  
Fax 932 701 180  
A/e: [ichn@iec.cat](mailto:ichn@iec.cat)  
A/I: <http://ichn.iec.cat>

Imprimeix: IMPREMTA BADIA, SL  
ISSN: 2339-5672  
Maqueta: Albert Beltran  
Dipòsit Legal: B.39829-1995

## Agenda

### X Sessió conjunta CREAM - SCB - ICHN

Dimarts 12 de novembre de 2013. X Jornada anual CREAM-SCB-ICHN. *Els ecosistemes metropolitanos davant del canvi global.*

### Sessió inaugural del curs 2013-2014

Dimecres 27 de novembre de 2013, a les 7 del vespre, a la Sala Pi i Sunyer de l'IEC. Sessió inaugural. *El delta de l'Ebre en perill? Una anàlisi dels reptes i de les realitats de la gestió de l'aigua al Baix Ebre*, a càrrec de NARCÍS PRAT, Grup de Recerca FEM, Universitat de Barcelona, CARLES IBÁÑEZ, IRTA, Sant Carles de la Ràpita i ANTONI MUNNÉ, Agència Catalana de l'Aigua.

### Sessions científiques

Dimarts 3 de desembre de 2013, a les 8 del vespre, sessió científica, al Centre Excursionista de Terrassa (carrer Sant Llorenç, 10. Terrassa). *La biodiversitat faunística del Parc Natural de Sant Llorenç del Munt i l'Obac*, a càrrec de VICENÇ BROS, soci de la ICHN. Aquesta sessió ha estat organitzada conjuntament amb la Secció de Ciències Naturals del Centre Excursionista de Terrassa.

Divendres 13 de desembre de 2013, a dos quarts de 8 del vespre, al Museu de les Terres de l'Ebre (Amposta). *Les reserves de la biosfera i la conservació del territori: l'exemple de la reserva de la biosfera de Menorca*, a càrrec de PERE FRAGA, botànic, Agència Menorca Reserva de Biosfera.

### Delegació del Bages

#### Sortides naturalistes guiades:

Dissabte 9 de novembre de 2013, de 8.15 a 20 h. *Del pantà de Sau a Tavertet* (Osona).

Dissabte, 14 de desembre del 2013, de 8.15 a 19 h. *Del Puigventós a la Puda per Sant Salvador de les Espases* (Vallès Occidental i Baix Llobregat).

Cal inscriure-s'hi preferiblement a l'adreça [ichnbages@infonegocio.com](mailto:ichnbages@infonegocio.com) o bé al telèfon 933 248 582 de la Secretaria de la ICHN, fent constar el nom, els dos cognoms i el vostre NIF, per tal de donar validesa a l'assegurança.

### Delegació de la Garrotxa

#### Conferències i sortides

9 i 10 de novembre de 2013. *Com han canviat els boscos de Sant Feliu de Pallerols en els darrers segles?* Xerrada i excursió als voltants del poble per veure com han evolucionat els boscos al llarg del temps.

Diumenge 17 de Novembre 2013. Visita comentada de tardor a la *fageda i rodals de teix de les Olletes* (Vall de Bas, La Garrotxa), a càrrec de XAVIER OLIVER, JOAN MONTSERRAT i ANTONIA CARITAT. De camí cap al Puigsacam i a prop del santuari de les Olletes volem descobrir suggerents fagedes amb teix i comentar la seva dinàmica i conservació. Organitza ICHN Garrotxa, Fundació Catalunya-La Pedrera. Trobada, a la cooperativa Vall de Bas, a les 9.30 h.

#### Tertúlies Naturalístiques

Continuen les tertúlies, cada segon dijous de mes (14 de novembre, 12 de desembre, 9 de gener, ...). L'objectiu principal ser un punt de trobada de persones interessades en el patrimoni natural de la Garrotxa i estan obertes a tothom.

### Delegació d'Osona

#### Sortides naturalistes

16 de novembre de 2013, de 9 a 13 h, Sortida de *Reconeixement de bolets*. Lloc de trobada, és el Campus de la Torre del Frares de la Universitat de Vic i està limitat a 50 places. La sortida és gratuïta però cal preinscripció a través de l'adreça electrònica: [sortides.gno@gmail.com](mailto:sortides.gno@gmail.com), fent constar el nom, cognoms i DNI. Per a més informació truqueu al telèfon 649 751 587 o envieu un correu electrònic a [carme.casas@uvic.cat](mailto:carme.casas@uvic.cat).

### Grup de treball Societat Catalana de Fotògrafs de Natura

Dimarts 26 de novembre de 2013, a les 7 de la tarda, a la Sala Pere Corominies de l'IEC, Sessió audiovisual. *La volta al món*, a càrrec de MIREIA PUNTÍ.

Han col·laborat en la redacció d'aquest NOTÍCIES:

Lluís Álvarez, Jordi Badia, Beth Cobo, Josep Germain, Abert Masó, Xavier Oliver, Joan Pino, Andreu Salvat, Ferran Sayol, Florenci Vallès i Lluís Vilar.