

Un ecòleg dirigirà l'Institut d'Estudis Catalans

El 10 de juny passat, els membres de l'Institut d'Estudis Catalans van votar l'única candidatura presentada a les eleccions a la presidència de la casa, i va ser escollida per un nombre suficient de vots. L'equip de govern, format per Joaquim Agulló, Jaume de Puig (vicepresidents), Romà Escalas (secretari general) i jo mateix com a president, començarà a actuar a partir del primer dia de setembre.

Dirigir l'Institut d'Estudis Catalans sempre ha estat complex, perquè té encomanada la recerca i l'estudi en tots els camps del coneixement, en especial en els de la catalanística, des de la llengua a la història, però també al patrimoni cultural i natural dels Països Catalans (l'àmbit d'actuació de l'Institut). Però no només en aquests àmbits més nostrats es fa recerca: la ciència no té fronteres i l'IEC és una més de les desenes d'universitats i centres de recerca i estudi que interroguen la natura per descobrir-ne el funcionament, i que estudien el patrimoni cultural per conèixer millor aquesta espècie insòlita que és *Homo sapiens*.

No descobreixo res si dic que l'època que ens toca viure no és de les més agrairdes pel que fa al finançament de la cultura i la recerca. Atès que l'IEC rep més dels dos terços dels seus ingressos de les administracions públiques, principalment de la Generalitat de Catalunya, i que en les darreres legislatures han retallat força les seves aportacions, caldrà que el nou equip de govern sigui molt curós a l'hora de considerar activitats i tirar endavant projectes que, fins ara, eren consubstancials als objectius de l'Institut, però que no ens podrem permetre amb uns pressupostos retallats.

Les retallades també afecten molts sectors fonamentals de la societat (educació, sanitat, benestar, cultura, etc.) que fan sentir la seva veu per queixar-se'n i proposar solucions. Però sembla que altres sectors són menys importants (o menys bel·ligerants), entre els quals hi ha la natura. El finançament de les àrees protegides a Catalunya, que mai ha estat gaire notable (si exceptuem

les de la Diputació de Barcelona) s'ha esfondrat i la seva gestió és ara una caricatura de la que convindria. Els projectes per desenvolupar-hi recerca científica, dirigida al coneixement i la gestió d'aquests indrets privilegiats, s'han fet cada cop més escadussers. La presència de científics en els seus òrgans d'administració i control ha anat minvant en els darrers anys. Molts d'ells pertanyen a l'IEC o a les seves societats filials i ens diuen que estan farts de no pintar-hi gairebé res. No s'albira una política clara de l'administració per resoldre aquests i altres problemes (encara esperem una nova llei de la biodiversitat o la posada al dia de la d'espais naturals de 1985). No ajuda gens el repartiment de competències mediambientals entre dues conselleries de la Generalitat que, més aviat, hom consideraria més interessades per transformar el territori i treure'n un profit que no pas per protegir-lo.

No seguiré, perquè des de la Institució, que des de fa anys ha demostrat un interès més que notable per l'entorn en general i per les àrees protegides en particular, s'han fet treballs dirigits, precisament, a intentar diagnosticar els problemes de la natura i la biodiversitat i a donar idees als gestors del medi per tal d'intentar resoldre'ls. Però no tot rau, al meu entendre, en el capteniment de l'administració; cal cercar també part del problema en l'actitud de la ciutadania en general, que angoixada per altres problemes no és tan volenterosa i reivindicativa envers el medi ambient.

Vull tornar al començament d'aquestes ratlles i a la raó de que se'm demanessin: un ecòleg dirigirà l'Institut d'Estudis Catalans els propers quatre anys, *Deo volente*. Què en poden esperar les societats filials, i en especial les relacionades amb la natura, com la ICHN? En sóc soci des de fa més de quaranta anys, n'he estat responsable de publicacions molt de temps i delegat de l'IEC a la societat també molts cursos. Conec la Institució i en valoro la seva tasca, que considero ben representativa de la conjunta de l'IEC.

(Continua)





The Botanic. Royal Botanic Garden Edinburgh, núm. 53. Estiu 2013. 19 p.



Muntanya. Centre Excursionista de Catalunya, núm. 904. Any 137, juny de 2013. ISSN: 0212-2111.

Aquesta és la manera seriosa de fer país d'una societat filial de l'IEC, i la recolzaré com s'ha fet des de la presidència de l'Institut els darrers anys.

Però ens haurem de reinventar, tots, perquè la situació econòmica no ens deixarà fer tot el que voldríem, tot el que caldria. Al mateix temps, s'albirava en l'horitzó immediat un canvi d'estatus polític del país, i l'IEC, entre altres institucions, incloses les seves filials, hi poden aportar molt. El missatge que vull transmetre és clar i triple: i) en aquests

temps d'incerteses la natura amb prou feines té qui la defensi, i l'IEC i la ICHN hi tenen molt a dir; ii) el país necessitarà l'escalf i l'ajut de les seves institucions, en tots els àmbits, i iii) caldrà treure tot el suc dels migrats recursos de què disposem. En aquesta triple vessant tindreu el president a la vostra disposició i espero comptar amb la col·laboració de la ICHN i de totes les societats filials de la casa. ■

Joandomènec Ros
President de l'IEC

A 10 anys del Manifest d'Olot

Aviat farà 10 anys; el 20 de desembre de 2003, es reunien a Olot una vintena de professionals catalans experts en connectivitat ecològica i paisatgística. Hi van celebrar un taller per reflexionar sobre aquesta qualitat essencial dels nostres ecosistemes per la qual es facilita la dispersió dels organismes i els fluxos biològics en general, a través del conjunt de la matriu territorial. Era un concepte que en aquells moments començava a entrar amb força en el discurs polític i s'havia anat fent cada vegada més present en l'àmbit tècnic. El resultat més conspicu del taller i el que va tenir més difusió va ser el **Manifest d'Olot per la salvaguarda de la connectivitat ecològica i paisatgística de Catalunya**, conegut com a Manifest d'Olot, que constata que la fragmentació dels hàbitats és la primera causa de pèrdua de biodiversitat als països europeus, feia un seguit de consideracions sobre la discreta integració de la connectivitat ecològica en les polítiques i plans sectorials i reflexionava sobre la possibilitat de superar situacions adverses al país relatives a la connectivitat ecològica.

Poc abans que es donés a conèixer el Manifest es signà l'anomenat Pacte del Tinell, que contenia un acord de govern amb el compromís de formular i aprovar, en el termini de dos anys, el Pla Territorial Sectorial dels sistemes de connexió biològica entre espais lliures. El Manifest es congratulava dels acords del Pacte, però, alhora, posava de relleu que no serien suficients per aturar i revertir les fortes pressions que amenaçaven la connectivitat ecològica i paisatgística al nostre país i aportava propostes concretes i instava el Govern de la Generalitat de Catalunya a dur-les a terme.

Deu anys després, veiem que el camí recorregut ha estat important. L'any 2006

l'aleshores Departament de Medi Ambient i Habitatge va publicar les Bases per a les directrius de connectivitat ecològica de Catalunya, que va ser, i encara és, una referència en el seu àmbit. A partir d'aquesta fita s'han produït avenços remarcables per preservar aquesta important funció dels nostres ecosistemes, com la incorporació de la delimitació de connectors ecològics als plans territori-

als parcials o la incorporació de l'anàlisi de la connectivitat en la redacció del planejament urbanístic i en altres plans i programes, així com en la seva avaluació ambiental. La preservació dels connectors també ha pres protagonisme en la redacció de projectes i en el seu procés d'avaluació ambiental. Les propostes més ambicioses dels últims anys ja no s'han limitat a conservar, si no que s'han aplicat mesures de desfragmentació.

Cert és que ens manca encara un marc de planejament general com és el Pla territorial sectorial de connectivitat ecològica de Catalunya, del qual ja s'han avançat els treballs, però que resta pendent de cloure i que constitueix una oportunitat històrica per a consolidar l'anàlisi, per a tot el país, dels indrets claus per a la connectivitat i de les accions que han de permetre incorporar de manera més efectiva la conservació de la connectivitat en totes les polítiques sectorials com ara la hidràulica (i en particular de la planificació dels espais fluvials que són escenaris claus per als fluxos biològics), la del transport o l'agrària.

Tenim encara el repte que la connectivitat ecològica sigui un referent en la redacció de nous plans i projectes i en l'acció quotidiana i directa de gestió del territori, així com dels espais naturals protegits i també de la matriu territorial en la qual s'insereixen. El reforç dels instruments jurídics, legals, econòmics i fiscals per impulsar la conservació i restauració dels connectors ecològics a diferents escales territorials seria un avenç estratègic, així com l'aprovació de la Llei catalana de la biodiversitat i el patrimoni natural, que amb tota seguretat constituïria un pilar fonamental per conservar i restablir la connectivitat ecològica. La desfragmentació dels hàbitats,



Foto: Carme Rosell

(Continua)

és a dir, la reducció dels efectes barrera que limiten la dispersió d'espècies a través dels nostres paisatges, també és una tasca tot just encetada, però que ja compta amb exemples molt rellevants que s'han fet realitat arreu del país.

Actualment, en el context internacional, i més concretament, en la *Perspectiva mundial sobre la diversitat biològica* (Secretaria del Conveni sobre la Diversitat Biològica 2010) es subratlla la tendència negativa, a nivell mundial, de l'indicador Conectivitat-Fragmentació dels ecosistemes. La Conferència de les Parts del Conveni (COP 10) va apostar fermament per aturar la pèrdua de diversitat biològica i revertir aquesta tendència incloent en el Pla Estratègic per a la Diversitat Biològica 2011-2020 propostes per a enfortir les xarxes d'àrees protegides i impulsar mesures per conservar i restaurar la connectivitat, tot plegat com a mitjà per aconseguir que els ecosistemes siguin resilient i segueixin subministrant serveis essen-

cial a les comunitats humanes. Aquest repte pren particular importància en l'escenari actual de canvi climàtic que requereix que es faciliti el màxim possible el desplaçament dels organismes per tal d'adaptar les seves àrees de distribució geogràfica a les noves condicions que s'estan desenvolupant.

El Manifest d'Olot va marcar una fita important, contribuint a impulsar els importants avenços que s'han realitzat a Catalunya en relació a la connectivitat ecològica. Ara segueix sent plenament vigent la necessitat de reforçar i consolidar la funcionalitat dels connectors ecològics, un element essencial del conjunt de la infraestructura verda que sustenta el país i el conjunt de l'activitat de la nostra societat. Tot un repte —i una gran oportunitat— a la qual podem fer front amb l'ampli bagatge d'experiències i del camí recorregut. ■

Carme Rosell - Roser Campeny
Minuartia



Mineralogistes de Catalunya, 2013-1. Grup Mineralògic Català.

Per a més informació i subscripcions:
gmc@minercat.com

Assemblea de socis de la ICHN

El passat 13 de maig va tenir lloc l'Assemblea General de la Institució Catalana d'Història Natural. Prèviament, va tenir lloc l'acte de nomenament de Salvador Maluquer i Maluquer com a Soci d'Honor de la Institució, en reconeixement a la seva tasca naturalista.



Xavier Ferrer presentà la trajectòria científica de Salvador Maluquer, destacant la seva tasca relacionada amb l'ornitologia, el manteniment de la memòria històrica de caire naturalista, i els jardins històrics. En el món de l'ornitologia, Salvador Maluquer ha estat pedra angular de l'establiment institucional de l'ornitologia moderna, tasca que ha desenvolupat a l'entorn de la Sociedad Española de Ornitologia, iniciador de l'ane-

llament sistemàtic a Catalunya i impulsor de l'estudi de l'avifauna del delta de l'Ebre. També ha realitzat una exhaustiva tasca de recerca i inventari de la bibliografia ornitològica ibèrica i canària i va ser l'impulsor de la primera llista de noms catalans d'ocells.



L'Assemblea General, com es preceptiu, se centrà en l'aprovació de les línies generals d'actuació de la ICHN i dels seus comptes.

També es va procedir a l'elecció de nous càrrecs del Consell Directiu, essent la candidatura escollida la composta pels socis següents: Vicepresidència: Pere Luque Pino; Secretaria: Moisès Guardiola Bufó; Vocals: Òscar Alomar Kurtz, Jaume Ayguadé Ayguadé, Xavier Escuté Gasulla, Oriol Oms Llobet. ■

Sessions científiques

Conferències sobre paleontologia

En el marc de la celebració de la Setmana dels Geoparcs 2013 hi hagué dues sessions científiques de la ICHN sobre paleontologia a Manresa. Foren organitzades conjuntament amb el Geoparc de la Catalunya Central - Consell Comarcal del Bages i la ICHN i van tenir lloc a l'Auditori Plana de l'Om de la Fundació Catalunya-La Pedrera, a Manresa.

La primera conferència, a càrrec de Josep Biosca i Munts, del Museu de Geologia Valentí Masachs (UPC), tingué lloc el divendres 31 de maig i fou dedicada al Cenozoic. La segona sessió, a càrrec de Josep Marmi i Plana, de l'Institut Català de Paleontologia Miquel Crusafont, dedicada al Mesozoic, es dugué a terme el 7 de juny.

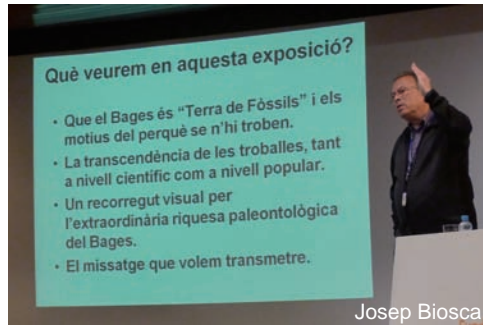
(Continua)

Ajuts a les entitats ambientals provinents de l'IRPF

El mes de maig passat, el Tribunal Constitucional va donar la raó a la Generalitat de Catalunya en relació amb el recurs presentat contra la convocatòria del 2008 d'ajuts a projectes ambientals amb assignació als fons de l'IRPF. Fins ara, els recursos econòmics obtinguts del 0,7 % de l'IRPF destinat a finalitats socials, es gestionaven des de l'Estat central i es destinaven exclusivament a organitzacions d'àmbit estatal. A partir d'ara, la Generalitat de Catalunya hauria de poder convocar i gestionar aquests ajuts de manera que també puguin beneficiar les entitats ambientals catalanes.



Schizaster montserratensis, un equinoderm fòssil del Bages.



Josep Biosca

Dos geòlegs van fer-ne les introduccions; Ferran Climent, en nom del Geoparc de la Catalunya Central, va exposar la setmana llarga d'activitats al voltant de la geologia, mentre que Oriol Oms, de la ICHN, va presentar els conferenciants.

La primera conferència va portar per títol «Els fòssils del Bages». Josep Biosca va fer un recorregut amè per la història de les prospeccions i estudis dels fòssils excavats en aquesta comarca. Van aparèixer personatges com Jaume Almera, Léon Carez, Marià Faura, Valentí Masachs, Miquel Crusafont, J.F. de Villalta i Lluís Via, la visita al 1898 de la Société Géologique de France i el Congrés Internacional de Geologia dels anys 1923-26.

La riquesa paleontològica del Bages és notable, sobretot a l'Eocè marí del sud-est de la comarca, al sud d'una línia paral·lela a la costa actual que enllaçaria Collsuspina amb Calders, Navarcles, Manresa i Marganell, on es troben molt invertebrats marins —pòlips, foraminífers, bivalves, gasteròpodes, eriçons de mar, crancs...— que composaven la fauna fa entre 40 i 35 milions d'anys. A més, no pas tant freqüents, s'han trobat dents de rajada, i prop de Montserrat l'esquelet sencer d'un sirènid que s'ha batejat amb el nom de *Prototherium montserratense*.

Pel que fa al Quaternari, cal ressenyar les troballes d'ullals d'elefant durant l'exploració de grava en terrasses fluvials i, molt especialment, la riquesa faunística de la cova del Toll, a Moià, que comprèn 26 espècies de vertebrats i que, per ella sola i exposant només una mínima part dels fòssils excavats, mereix el Museu Arqueològic i Paleontològic de Moià.

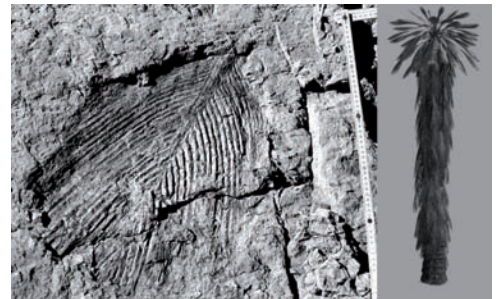
Josep Biosca va remarcar l'arrelament de l'estudi dels fòssils al Bages, tant des del vessant acadèmic més institucional, com del popular i tradicional.

El títol de la conferència de Josep Marmi va ser «Reconstruint l'ambient dels darrers dinosaures pirinencs». Josep Marmi es va proposar la interpretació dels ecosistemes que van existir entre els



Josep Marmi

70 i els 66 milions d'anys, quan es sedimentaven els terrenys que avui coneixem com a formació Tremp i que trobem, sobretot, al Berguedà, Alt Urgell, Pallars Jussà i Noguera. El ponent va fer confluïr múltiples dades d'història geològica, d'evolució i sobretot de paleontologia per fer-nos avançar en la recreació dels successius ambients. La part inferior de la formació, on apareixen les petjades de titanosaure del jaciment de Fumanya, s'interpreta sobretot com una zona d'estuari sotmès a marees. En estrats geològicament més joves, els estrats de coloració blavosa i vermellosa, indiquen medis de llacunes litorals i fluvials, respectivament. La interpretació de cada grup d'estrats es basa en fòssils petits i nombrosos, particularment en els tal·lus i girogonis de caròfits que eren excepcionalment abundosos en aquells temps, en espores d'equisets i falgueres, fulles de coníferes com frenelopsis, grans de pol·len de gimnospermes i de plantes del grup de les *Cycas* i finalment en petites llavors de monocotiledònies.



Palmera arbòria *Sabalites* cf. *Longirrhachis*, trobada al Cretaci superior de Fumanya (Berguedà)

De l'estudi acurat dels fòssils surten dades que concorden bé i reforcen les conclusions. Es troben marques d'arrels de palmeres sobre calcàries que contenen caròfits d'aigua dolça, però no damunt d'aquelles que tenen caròfits propis d'aigua salada. A banda dels dinosaures i de les restes vegetals, s'han trobat també al Mesozoic del Berguedà fòssils de tortugues, cocodrils, rajades i peixos ossis.

La conferència de Josep Marmi va ser una excursió completa al Cretaci, que recull el seu llibre *Un passeig per la història de la biosfera*, en procés d'edició per micromeceatge a <http://bit.ly/verkami-icp>. ■



Degradació de les polítiques de conservació de la biodiversitat a Catalunya 2012. Ecologistes en Acció de Catalunya, Àrea de Natura i Biodiversitat. 36 p

Químiques: determinació de minerals

El Grup Mineralògic Català, entitat adherida a la Institució Catalana d'Història Natural, organitza cada any alguns actes conjunts

(sessions científiques, cursos naturalistes, etc.) amb la ICHN que es porten a terme a la seu de l'Institut d'Estudis Catalans.

(Continua)

Aquest semestre li vam demanar al Dr. Joan Viñals, científic, professor de la UB i mineralogista reconegut, si ens podria fer una xerrada sobre algun tema relacionat amb les tècniques espectroscòpiques que es poden emprar per a la identificació de minerals, una magnífica oportunitat per acostar els aficionats als minerals aquests mètodes dels que el GMC en fa servei per als estudis que porta a terme.



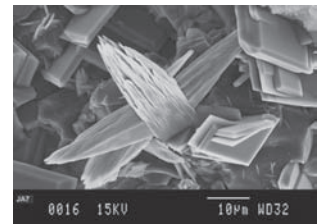
El doctor Viñals va iniciar la seva conferència fent esment als diferents àmbits on s'apliquen aquestes tècniques analítiques, entre elles les purament científiques, les tecnològiques relacionades amb matèries primes i per acabar en les «lúdiques», com pot ser el col·leccionisme de minerals.

Les tècniques que ens va explicar són les més habituals que es fan servir per a la identificació: la microscopia electrònica de «scanning» acoblada a la microanàlisi per

energies de raigs X (SEM/EDS), la microsonda electrònica (EPMA) i la difracció de raigs X (XRD). De cadascuna d'aquestes tècniques ens va donar unes pinzellades molt entenedores a tall d'introducció. El Dr. Viñals ens va explicar que la combinació aplicada de totes elles és el que permet acotar l'espècie mineral estudiada en la major part dels casos.

Les àmplies aplicacions en el món mineralògic va despertar molt d'interès per aprofundir en cada una d'elles, la qual cosa ens fa pensar en un seminari específic. A l'acte va venir un nombrós públic format per molts membres del GMC i algunes persones que se n'havien assabentat per alguns mitjans de comunicació.

Volem agrair a la ICHN la seva disposició per aquestes conferències i, especialment, a Joan Viñals la seva disposició per fer la conferència i el reconeixement per la seva capacitat d'explicar, de divulgar, aquests temes que de vegades poden ser una mica abstractes i acostar-nos-els a tots. ■



El voluntariat ambiental i l'alguer de Mataró

L'any 1996 es va posar en marxa el projecte Alguer de Mataró amb l'objectiu de conèixer l'estat de conservació d'aquesta praderia de posidònia oceànica i fer-ne el seguiment continu. En aquest projecte hi han participat més de 400 voluntaris, cosa que fa que sigui l'activitat de voluntariat ambiental submarí més important realitzada a Catalunya.

Les dades aconseguides amb aquest treball voluntari han permès, per exemple, mesurar l'impacte dels grans temporals en les praderies de posidònia o observar la freqüència real de floració d'aquesta planta. El programa de seguiment de l'alguer de Mataró també ha permès conèixer millor la fauna característica d'aquest hàbitat tan singular i, fins i tot, determinar alguna nova espècie, com és el cas del crustaci *Mysidopsis iluroensis*.

Cursos naturalistes

Geologia i Botànica de la Segarra

El cap de setmana del 4 i 5 de maig passat va tenir lloc el curs Geologia i Botànica de la Segarra, organitzat per la Institució Catalana d'Història Natural i impulsat pel Centre Municipal de Cultura de Cervera.

El curs, que va comptar amb una vintena de participants procedents de diferents indrets de Catalunya, va ser impartit per Lluís Sanfeliu i Antoni Mayoral de les Seccions de Geologia-Paleontologia i Botànica de l'Institut d'Estudis Ilerdencs.

Dissabte, després de fer una introducció teòrica sobre el relleu, les formacions geològiques, els fòssils, la flora i vegetació de la Segarra, a Cal Breu de Cervera, es va realitzar un itinerari pel torrent Salat, un lloc emblemàtic molt proper a la capital de la Segarra que destaca per la seva curiosa vegetació de ribera halòfila. El mateix dia a la tarda, es van estudiar els estrats de lutites carbonatades dels voltants de Sant Pere dels Arquells que acullen una part d'un dels jaciments de fòssils vegetals més importants d'Europa. Al mateix indret es va visitar una de les poques explotacions de ciment ràpid que queden a Catalunya. La jornada es va tancar a la zona de la Panadella amb l'observació de les cal-

càries de la formació Tàrrega i l'estudi d'un interessant bosc mixt de pinassa i roure de fulla petita que es desenvolupa sobre el sòl esquelètic d'aquesta mateixa formació.

El matí de diumenge es va dedicar a l'observació dels flancs i a la interpretació de les formacions geològiques que configuren l'anticlinal de Sanaüja. Posteriorment es va visitar l'espai protegit de la vall del riu Llobregós, on es van poder identificar els components més importants de la vegetació gipsícola, a la vegada que s'observaven



(Continua)

espècies de plantes que tenen el límit de la seva àrea de distribució en aquests indrets, com és el cas del rar endemisme *Senecio auricula* subesp. *sicoricus* i la menuda *Campanula fastigiata*. També es va poder copsar l'excelsa riquesa líquènica. El curs va finalitzar a la vall del riu Sió, amb l'estada al tossal de les Pletes, una típica formació tabular formada per l'alternança de paleocanals i lutites vermelles, on es va poder constatar l'elevada biodiversitat dels pradells d'annuals i l'estructura del carrascar i les seves comunitats de substitució. ■



Observació i identificació d'artpròpodes al camp

El curs d'Observació i identificació d'artpròpodes al camp, celebrat els dies 11 i 12 de maig i impartit per Eduard Mateos (Dept. de Biologia Animal, UB), tenia com a objectiu principal l'observació i identificació d'artpròpodes, pel que fa a la taxonomia (espècie o gran grup) i l'ecologia, a diferents ambients del Parc Natural de la Serralada Litoral.

Dissabte al matí, es va fer una sessió inicial al Centre de Documentació del Museu Arxiu Municipal de Vilassar de Dalt. En aquesta sessió es va fer una introducció al grup d'estudi i les metodologies que s'aplicarien per a l'observació i identificació dels artpròpodes al camp.

Durant la tarda de dissabte i el matí de diumenge es visità una pineda xeròfila prop del mirador de la Cornisa, un bosc humit a l'àrea de la Font de Mamet, i zones obertes de l'entorn de Sant Mateu (matollars i herbassars). A cada ambient es varen aplicar metodologies senzilles per a l'observació dels artpròpodes que viuen sota els troncs tombats, sota les pedres, sota l'escorça dels arbres, sobre la vegetació herbàcia, i els que trobàvem volant. Es van observar

i identificar diverses espècies i grups de quelicerats, miriàpodes i hexàpodes i es va correlacionar la seva morfologia amb la seva biologia i ecologia. D'aquesta manera es va poder veure quines adaptacions presenten els artpròpodes en funció de l'hàbitat que ocupen.

La tarda de diumenge es dedicà a fer un repàs de tot el que havíem fet i vam veure fotografies de totes les espècies i grups d'artpròpodes observats al camp, al Centre de Documentació del Museu Arxiu Municipal de Vilassar de Dalt. ■



Biologia i conservació del trencalòs (*Gypaetus barbatus*)

Els dies 18 i 19 de maig, a la casa del Parc de Boí (Alta Ribagorça), se celebrà, per tercera vegada en els darrers 10 anys, un nou curs sobre la biologia i conservació d'una de les espècies més emblemàtiques dels Pirineus: el trencalòs (*Gypaetus barbatus*) amb la participació de 18 alumnes provinents de diverses comarques dels Pirineus i de Catalunya.

Aquest extraordinari rapinyaire que, conjuntament, amb el voltor comú (*Gyps fulvus*), voltor negre (*Aegypius monachus*) i l'aufrany (*Neophron percnopterus*) és un dels quatre voltors que es reproduïxen a Catalunya, s'analitzà i explicà

amb un gran rigor científic per un dels especialistes més importants de l'espècie, Antoni Margalida, del Grup d'Estudi i Protecció del Trencalòs (GEPT).

Dissabte es van fer sessions de matí i tarda sobre l'ecologia dels voltors en general presents a Catalunya per després entrar en detall en la distribució, la tendència poblacional, la biologia reproductora, alimentació i la problemàtica de la seva conservació.

Diumenge va ser el torn de la sortida pràctica que es va desenvolupar



Petita fauna del Montseny

Marta Goula

Petita fauna del Montseny. Marta Goula, 2013. 43 p.

lupar entre el Pont de Suert i la Terreta. En concret es van visitar àrees de reproducció i de nidificació de la zona de l'embassament d'Escales per a després desplaçar-nos fins el Casal del Voltors, al poble pallarès de Torre de Tamúrcia, on vam gaudir del centre d'acollida dels visitants de la Terreta que té obert i operatiu l'Ajuntament de Tremp. Gràcies a les aportacions de menjar que es van fer durant la visita, vam poder observar al canyet que hi ha a pocs metres del centre més d'un centenar de voltors comuns,

aufranys, milans reials i negres, àguiles calçades i, com no, el trencalòs que ens va oferir l'espectacle de veure trencar els ossos en un del trencadors propers al Casal.

La jornada va acabar amb la satisfacció dels participants de poder observar als nostres protagonistes i conèixer de primera mà les darrers treballs d'investigació que s'han fet sobre una de les espècies més complexes de la natura pirinenca. Tot un espectacle viscut de molt a prop! ■

Líquens i fongs de les muntanyes de Prades

Els dies 24 i 25 del passat mes de maig, va tenir lloc, a la serra de Prades, el curs «Líquens i fongs de les muntanyes de Prades», impartit per Jaume Llistosella i Antonio Gómez-Bolea (UB).

El curs tenia per objectiu estudiar els fongs i líquens, tant en el seu hàbitat com al laboratori que, gentilmente, ens van facilitar des del Centre d'Història Natural de la Conca de Barberà, de Montblanc. Les condicions meteorològiques favorables ens van permetre, el primer dia, prospectar a la vall de Castellfolli, on les roques granítiques, completament cobertes de líquens, ens van permetre observar una gran diversitat. Així, es van veure des de formes umbilicades de *Lasallia pustulata* i d'altres espècies del gènere *Umbilicaria*, passant per nombrosos tal·lus foliacis, entre els que destacaven els de les *Xanthoparmelia* pels colors groguencs, fins els tal·lus crustacis, com els de *Rhizocarpon* gr. *geographicum* o els de *Pertusaria rupicola* que recobrien grans superfícies. A terra, eren freqüents les espècies del gènere *Cladonia*, sobretot *C. foliacea* i *C. rangiformis*. A les branques i a l'escorça de les alzines vàrem identificar diverses espècies de Ramalina (*R. fraxinea* i *R. farinacea* entre altres) com també *Teloschistes chrysophthalmus*, i una colla de líquens foliacis molt variats pel que fa a la forma i colors, com ara el groc de *Flavoparmelia caperata*, el taronja de *Xanthoria parietina* o els color clars de *Parmelia tiliacea*, *Parmelia sulcata* o *Punctelia subrudecta*.

Pel que fa als fongs, les temperatures enregistrades fins aleshores no havien estat suficientment benignes per a la fructificació dels agàrics, tot i que d'humitat no en faltava. Tot i així, vam trobar *Mycena pelianthina*, amb l'aresta de les làmines tenyida típicament de violeta fosc, un *Inocybe* del grup rimosa i un *Agrocybe praecox*, típic de la flora vernal. També vàrem tenir l'oportunitat de trobar diverses espècies de mixomicets, d'entre les quals vam identificar una *Arcyria* i un *Physarum* i, sobretot, destaquem la troballa d'un faneroplasmodi sobre fusta de pi en plena activitat vegetativa.

La tarda de dissabte la vàrem dedicar a fer una sessió teòrica sobre fongs i líquens i a l'aprenentatge de les tècniques bàsiques d'observació microscòpica, de tal manera que es va aprendre a fer preparacions senzilles per a la observació dels caràcters microscòpics, amb la utilització dels colo-

rants i dels reactius específics per a l'estudi d'aquests organismes, imprescindibles per a la seva correcta identificació.



Diuenge al matí, vàrem anar a la Vall de Montblanc, on les parets de roques calcàries orientades a nord eren recobertes per abundants tal·lus coalescents de *Dirina massiliensis* i, als llocs més eutrofitzats, de *Caloplaca* gr. *citrina*. L'ambient ombrívol i humit del fondal, ens va permetre de trobar dos basidiomicets gelatinosos com són *Tremella mesenterica* (paràsit de *Stereum hirsutum*) i *Auricularia mesenterica*, molt abundant en aquell racó. Pel que fa als ascomicets, vam poder identificar *Helvella acetabulum* i, al sol fangós vora el curs d'aigua, alguns exemplars de *Scutellinia scutellata*, molt ben caracteritzada pel color carmí de l'himeni i pel marge recobert de llargs pèls negrosos. Hem de destacar també la troballa de *Phragmidium violaceum*, un rovell que parasita *Rubus* sp., i d'una gran fructificació de *Ceratiomyxa fruticulosa*, un mixomicet força espectacular.

La resta del dia la vam dedicar altra vegada al treball de laboratori, i vàrem practicar també la utilització de claus dicotòmiques per a la identificació, i en aquest cas es va practicar en un líquen crustaci com és l'*Aspicilia intermutans*. ■



II Jornades sobre boscos madurs

Podeu consultar les ponències presentades en aquestes jornades al web de RuralCat, a l'apartat "Forestal".

Conca del Besòs

En els darrers mesos, diversos ajuntaments han aprovat acords instant l'Agència Catalana de l'Aigua i el Departament de Territori i Sostenibilitat de la Generalitat de Catalunya a mantenir l'actual designació de zona sensible de la totalitat de la conca del Besòs, a efectes de compliment de la Directiva 91/271/CEE relativa al tractament de les aigües residuals urbanes i per tal de conservar el marc normatiu que, des de fa gairebé set anys, limita els nivells de nitrogen als abocaments d'aigües residuals urbanes.

Aquestes mocions s'han pres com a resposta a la proposta d'acord de Govern de la Generalitat per la qual es revisen les zones sensibles del districte de Conca fluvial de Catalunya i de les zones costaneres, i del que en resulta la reducció d'aquesta figura de protecció des de l'actual totalitat de la Conca a exclusivament les capçaleres del Congost i del Tenes.



Delegació del Bages

Sortides guiades

La mola de Collejou. A l'interior de la costa tarragonina s'alcen les serres de Mestral d'aspror calcària i dolomítica, ventoses i lluminoses, abruptes i belles. No arriben als 1.000 metres, però s'enlairen des de quasi ran de mar amb orogènia potent. El conjunt de la mola de Collejou i la serra de Llaberia, allà on conflueixen les comarques del Baix Camp, el Priorat i la Ribera d'Ebre, n'és l'espai més representatiu. Ambdues serres exhibeixen imponents parets amb pocs passos franquejables que la dèria excursionista catalana s'entesta a descobrir.

El dissabte 18 de maig hi hagué l'excursió a les serres de Mestral; vam pujar a la mola de Collejou, però la serra de Llaberia va quedar pendent per una altra sortida.

La mola de Collejou fa un cim extens i pla, aïllat i defensat per cingleres. És un món particular perdut allà dalt, un «tepyu» a la costa Daurada. Vam defugir els itineraris més habituals senyalitzats pel sender GR-7, per pujar-hi des de la Torre de Fontaubella de dret pel bell mig de l'obaga i travessar la paret culminant per la canal del Mig.



Mola de Collejou, vessant Solell

A diferència dels vessants més assolellats i en part afectats per focs forestals recents, l'obaga de la mola de Collejou està coberta d'un mantell de bosc. Alzines, roures i pins deixen pas a la blada de fulla petita (*Acer opalus* ssp. *granatense*) com a arbre dominant a les àrees encarades més clarament al nord i a les canals. En bona mesura el bosc recorda el del vessant del Bages de Montserrat, però això sí, embellit per la florida de més plantes, d'entre les quals, més que cap altra, llúia la peònia (*Paeonia officinalis* ssp. *microcarpa*).

La peònia és un geòfit que a la primavera treu grans fulles discolors, compostes, ternades i finalment dividides en segments afuats. Fa flors desproporcionadament grosses, d'aspecte tosc amb l'atractiu d'allò primigeni, com a mig camí entre les d'un nenúfar i les d'un ranuncle, amb un nombre variable de peces a cada verticil: 3-5 sèpals arrodonits, verds i persistents; 5-8 pètals grans i purpuris; nombrosos estams d'anteres grogues i filaments purpuris i 2-4 carpels en fol·licle amb un apèndix a la punta també purpuri. La bella peònia prospera a les clarianes i a les tarteres de l'obaga i al cim. En racons de la paret arrelen el xuclamel de roca (*Lonicera pyrenaica*) i el teix (*Taxus baccata*). El cim pla, batut amb força i persistència pel mestral, l'ocupa un prat

ben florit al mes de maig, on cap planta gosa enlairar-se més que una altra. Hi destaquen dues compostes pels seus grans capítols solitaris: *Senecio doronicum* ssp. *gerardii* amb les fulles abrigades de plomissol blanc i *Tragopogon porrifolius* ssp. *australis* amb les lígules de color vinós. Aquí i allà surten les flors de l'abellera becada (*Ophrys scolopax*). Al solell es fan veure la porrasa (*Asphodelus cerasiferus*), molt abundosa, i un parell de crucíferes rupícoles: *Alyssum spinosum*, un coixinet tremendament punxós amagat sota una volta d'innocents flors blanques, i *Aethionema saxatile* una herba de to rogenic.

Des de la mola, la panoràmica sobre el Mediterrani, la serra veïna de Llaberia, el Montsant i el camp de Tarragona és fantàstica i nítida, garantida pel mestral. La roca del cim mostra els inequívocs signes de l'erosió càrstica.

La baixada pel portell de les Processons ens condueix al coll del Guix. Tot i que l'aflorament de guix del Keuper és extens, només podem citar-hi el ruac (*Ononis tridentata*) com a planta típicament gipsícola.

Havent dinat, el cel amenaça tempesta. Pujar hores d'ara a la serra de Llaberia sembla una bogeria. Decidim doncs deixar córrer l'objectiu de la serra que mostra la cara més feréstega i desafiadora; Llaberia serà el motiu d'excursió d'un proper dia. Efectivament, mentre baixem pel GR-7 cap al poble de Collejou, entre llamps i trons comença el ruixat. Com que la tempesta sembla quedar-se a la muntanya, improvisem una tarda de platja a l'espai natural dels Muntanyans, a Torredembarra.

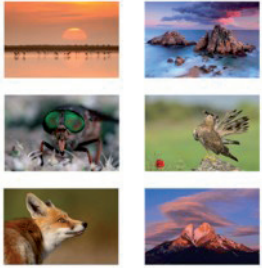


Descens de la Mola de Collejou, amb la serra de Llaberia al davant

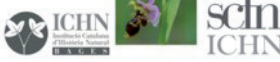
Els Muntanyans és una àrea de platja protegida, petita però molt significativa, limitada per la via de tren. Comprèn la pròpia platja, l'espai de dunes fixades, aiguamolls i salobrars. Els Muntanyans concentra una gran diversitat d'espècies pròpies dels hàbitats de ran de mar, algunes ben notables, que mantenen aquí un reducte entre la contínua urbanització del litoral. La campaneta de mar (*Calystegia soldanella*), la *Crucianella maritima* i la mansega marina (*Cyperus capitatus*) havien florit a la sorra, mentre que la fotja (*Fulica atra*) amagava els seus petits entre les herbes altes vora l'estany. Els Muntanyans a Torredembarra és un dels casos més reeixits a Catalunya del propòsit de conservació d'espai de naturals en àrees densament humanitzades. ■

NATURA CATALANA, RICA I PLENA

1ª Mostra de la Societat Catalana de Fotògrafs de Natura



Del 15 al 30 de juliol a la biblioteca del Casino, a Manresa. Inauguració al dimarts, a les 19:00h a la Sala d'Actes del Centre Cultural el Casino.



L'Exposició Natura Catalana a Manresa

Del 15 al 30 de juliol, es podrà visitar l'exposició Natura Catalana a la Biblioteca del Casino de Manresa.

Fe d'errades

A la crònica de la sortida al PN de Garraf del Notícies anterior, núm.107 (maig-juny), es diu que «...patí l'incendi forestal el fatídic juliol del 1994, a la vegada que cremaven el Bages i el Berguedà».

En realitat l'incendi de Garraf fou l'abril del 1994, a la vegada que cremaven les muntanyes de Vandellós i de la serra de Llaberia, preludi dels extensíssims focs que seguirien per Catalunya el juliol següent.



Peònia

Projecte gat salvatge

Les primeres dades obtingudes en aquest projecte provenen principalment de foto-trampeig.

Fins al 15 de maig, les cinc càmeres instal·lades han estat en funcionament 682 dies i han realitzat 130 captures de vuit espècies diferents, essent les més fotografiades el senglar, la guilla i el cabirol, tot i que també s'han fet cinc fotografies de gat salvatge, que, com a mínim, corresponen a dos individus diferents.

Durant l'estudi també s'han observat, i en un cas fotografiat, dos gats salvatges, que serien dos individus diferents dels fotografiats amb les càmeres trampa. També s'han trobat 7 indicis indirectes (petjades i excrements) i s'ha recollit una única mostra de pèl, la qual encara s'ha de confirmar si és de gat salvatge per poder fer amb posterioritat les anàlisis genètiques corresponents. En conjunt, s'han recollit 50 citacions, entre actuals i històriques, de gat salvatge a Osona. ■

El declivi dels amfibis a Catalunya. Causes i solucions

S'accepta gairebé de manera general que en els últims 50 anys s'està produint una crisi global de biodiversitat representada pel declivi i la desaparició d'espècies i poblacions naturals de vertebrats. D'entre tots, els amfibis són el grup que més s'ha vist afectat per aquest declivi. Això és a causa que, en comparació a d'altres grups de vertebrats, els amfibis tenen menors taxes de dispersió i colonització, i a més presenten limitacions ecològiques i fisiològiques importants.

Així, la seva dependència tant del medi terrestre com de l'aquàtic per completar el seu cycle vital, els fan molt sensibles a l'alteració de l'ambient. Per altra banda, els amfibis presenten fluctuacions poblacionals naturals importants i freqüentment estructures metapoblacionals, fet que es tradueix en una dificultat per valorar la veracitat d'aquest declivi. Per això, en alguns casos, les fluctuacions poblacionals podrien interpretar-se com declivis si no es treballa amb l'adequada perspectiva temporal. De tota manera,

existeixen molts estudis que donen evidència que aquest declivi s'està produint.

Moltes són les causes que s'han proposat per explicar aquest declivi: les malalties emergents, la contaminació, la radiació ultraviolada, la pèrdua d'hàbitat, la introducció d'espècies i fins i tot el canvi climàtic. En general la pèrdua d'hàbitat disponible, que inclou tant l'hàbitat destruït com l'alterat, és la principal causa de desaparició d'espècies i poblacions a les zones agrícoles, ramaderes, periurbanes i a la franja litoral. En el cas de les dues primeres, l'ús de productes sanitaris i la no gestió dels residus poden ser la causa d'aquest declivi. En les dues darreres àrees, la pressió urbanística sobre els espais naturals es deu fonamentalment a l'expansió urbanística i el desenvolupament econòmic de les mateixes. En aquesta sessió es parlà de totes aquestes causes de declivi, s'analitzaren i mostraren alguns casos concrets i les mesures aplicades per pal·liar o minimitzar l'impacte. ■

Grup de treball Societat Catalana de Fotògrafs de Natura

Inauguració de Montphoto a Barcelona

El 29 d'abril passat es va celebrar la sessió que inaugurava l'exposició MONTPHOTO a l'Institut d'Estudis Catalans, i que és la número 30. Déu n'hi do!

Després de la presentació dels ponents realitzada per Albert Masó, explicà com s'estructuraria l'acte.

En Yas Amrani va fer una completa visió panoràmica dels concursos internacionals tan d'Europa com d'Amèrica, així com de les associacions fotogràfiques que els organitzen.

A continuació es va passar un preciós audiovisual de WILD-10, que enguany se celebra a Salaman-

ca. I seguidament, en Paco Membrives va parlar de l'evolució futura de Montphoto, que giraria fonamentalment al voltant de la conservació de les espècies i dels ambients naturals.

Per acabar es va projectar el darrer audiovisual de Montphoto, amb una selecció de les millors imatges de la darrera edició, acompanyat de frases relatives a la natura i la fotografia.

Tot plegat va resultar molt interessant, fent gaudir els assistents. Al final es va obrir un llarg i amè debat amb preguntes, respos-



Els llibres d'anterior edicions d'*Inspirats per la natura*, que recullen les millors imatges del concurs. Comandes: paco.membrives@gmail.com



Segones Jornades odonotològiques del Grup Oxygastra

El grup **Oxygastra**, grup de treball de la ICHN, organitza les segones jornades odonotològiques, que tindran lloc a la Cerdanya, dins de la primera quinzena de setembre de 2013. Aquestes jornades tenen un caràcter tant tècnic com reivindicatiu i de gestió, ja que una part important dels dos dies se centrarà en la protecció de les zones humides de la vall del Segre.

Es tractaran temes tan diversos com els odonats i la qualitat d'hàbitat, la custòdia del territori amb cas concret d'odonats, l'Atlas dels odonats de Catalunya, etc. S'espera comptar amb la presència d'alguns dels principals especialistes en aquest grup d'insectes de la península Ibèrica.

Les jornades seran gratuïtes i properament s'obrirà el període de inscripció.



Spira. Revista de la **Societat Catalana de Malacologia**. Volum 4, Números 3-4, desembre de 2012.



L'Institut d'Estudis Catalans ingressa a la Unió d'Editorials Universitàries Espanyoles

La UNE té com a objectius principals representar, gestionar, fomentar i defensar els interessos de l'edició universitària en els àmbits estatal, europeu i internacional; contribuir a la difusió i promoció del llibre universitari; promoure i organitzar cursos de formació relacionats amb el sector editorial; realitzar estudis monogràfics, prospectius i estadístics d'interès per a l'edició universitària; representar l'edició universitària davant les administracions públiques i en les associacions internacionals d'editors, i actuar com a marc de relació entre els socis, entre altres finalitats. Per a més informació: www.une.es.



Anuari Naturalista de l'Alt Pirineu 2011. Parc Natural de l'Alt Pirineu, 2013. 68 p.

tes, opinions, etc. fins la mateixa hora de tancament.

Seguidament, vàrem baixar a visitar l'exposició, tenint l'opció d'adquirir el llibre *Inspirats per la natura*, que recull les millors imatges de Montphoto-2012, d'una impressió i qualitat immillorables.

Sessió audiovisual. Patrimoni natural

La 31ena sessió de la Societat Catalana de Fotògrafs de Natura fou impartida pel company Jordi Lluís Pi el 27 de maig passat. Va estar dedicada al paisatge del Principat.

És un tema molt complex i es notava que l'autor s'ho havia preparat molt bé. En efecte, la conferència estava molt ben estructurada: de massís en massís ens anava portant per tot el territori, en un agradable viatge virtual.

Les explicacions foren molt didàctiques i totes les informacions van estar acompanyades de nombroses imatges al llarg de tota la sessió. A més, el perill que fos una enumeració feixuga d'indrets va ser conjurat gràcies als comentaris escaients i molt instructius, possibles només per l'experiència acumulada de tota la vida. Igualment, la gran diversitat de fotos només es pot acumular al llarg de decennis de dedicació i de sortides i més sortides al camp. I cal remarcar que la imatge seleccionada donava una visió molt encertada del paisatge que volia representar.

Ah, i l'exposició, que feia molt goig, restà oberta fins a finals de maig. Enguany les imatges de muntanya i natura (fauna, flora, paisatge, macro, denúncia ecològica, etc.) ocuparen més que l'any passat: literalment empaperaven a doble altura tres façanes del claustre. ■

A part de la vàlua del contingut, l'aspecte més agradable fou que tothom reconeixia els llocs: «Mira el Pedraforca», «fixa't, el cavall berrat», «guaita el Matagalls», «aquí hi hem estat»... Frases com aquesta s'anaven sentint contínuament entre el públic.

Al final, un llarg i amè col·loqui va cloure la trobada. Felicitem doncs l'amic Jordi, que s'acomiadà amb la notícia que en el futur ens proporcionarà una segona part, dedicada al Pirineu. L'esperem ansiosament! ■



Fotografia submarina. Una sessió en remull

La sessió número 32 de la Societat Catalana de Fotògrafs de Natura (SCFN), a càrrec del company Pere Rubio dedicà el tema a una de les tècniques que utilitzem els fotògrafs de natura: la fotografia submarina.

Començà amb una interessantíssima història d'aquesta modalitat: des dels primers intents amb càmeres de plaques de centenars de quilos de pes fins a les més modernes i sofisticades. Són espectaculars els vestits de bus que s'havien de posar els pioners de la fotografia subaquàtica. Resultà força il·lustratiu com explicà els diferents avenços, com ara el procediment per aconseguir la llum suficient per a captar la primera foto en color: una balsa plena de pólvora! I com això infinitat d'invents i artefactes, incloent l'escafandre autònoma de Jacques Yves Cousteau.

La segona part consistí en un seguit d'advertències (no oblidem el perill que sempre hi ha sota l'aigua) i consells per a millorar els resultats de les fotos en aquest medi. També passà revista a tots els recursos i accessoris que hi ha disponibles, alguns força enginyosos.

A continuació projectà un audiovisual amb imatges preses a Nova Guinea titulat «Pulau Pef, un passeig submarí en el cor de Raja Ampat». Cal reconèixer la qualitat i diversitat de les fotos i la bona combinació entre

elles i la música, resultant una estona molt agradable. Et senties ben bé sota l'aigua!

Finalment, abans de donar pas al col·loqui, va projectar unes fotografies escollides per a exemplificar el resultat de l'ús de les diferents òptiques. L'excel·lent conferència va tenir un merescut final, ja que foren moltes les preguntes que va fer el nombrós públic, arribant a esgotar les dues hores sense que a ningú se li fes pesat. L'assistència fou la més alta de la temporada, resultant un bon colofó de la mateixa. Agraïm l'esforç que ha fet per a proporcionar una sessió de cloenda tan instructiva i amena per als socis i amics de la SCFN i de la ICHN, fent extensiu l'agraïment a tots els que han participat en totes les trobades del curs 2012-2013, i ja ens acomiadem fins després de l'estiu. ■



Albert Masó i Pere Rubio durant el col·loqui
Foto: Joaquim Reberté

Representants en organismes i institucions

Junta de protecció del Parc natural de la zona volcànica de la Garrotxa

L'onze de juny, va tenir lloc la primera reunió de la Junta de l'any 2013, gairebé un any després de l'anterior, realitzada el 20 de juliol de 2012. La va presidir el subdirector general de biodiversitat, Sr. Ignasi Rodríguez, per delegació del Director general de Medi Natural i Biodiversitat. Tot i que va ser una reunió llarga, de quasi quatre hores, gairebé la meitat dels 15 punts de l'ordre del dia no es varen poder debatre, perquè els representants del Consell Comarcal de la Garrotxa i el del Departament d'Empresa i Ocupació varen marxar a la una i no hi havia quòrum per prendre acords.

Cal destacar que encara s'ignora el pressupost que hom disposarà enguany, i com que les incerteses són molt grans, només es va presentar una proposta de pressupost i una llista indicativa d'actuacions possibles, sense concretar res en ferm. En el decurs dels darrers tres anys, el parc ha vits retallat quasi un 30 % l'equip tècnic i un 45 % el seu pressupost. Enguany perdrà el darrer peó de la brigada de manteniment. I, pel que va exposar el Sr. Rodríguez, no és probable que en un futur previsible es pugui recuperar la situació que els parcs havien tingut anys enrere, motiu pel qual cal trobar altres maneres de fer les coses amb molts menys recursos. En aquest sentit, escau destacar positivament quatre iniciatives relacionades amb l'ús públic que van ser tractades a la reunió:

1. Donar a concessió els equipaments i aparcaments de les tres reserves naturals més concorregudes del parc: la fageda d'en Jordà, el volcà Santa Margarida i el volcà Croscat, que reben entre 400.000 i 600.000 visitants/any. El plantejament elaborat per l'equip gestor, permetria garantir no sols la permanència, sinó fins i tot la millora dels serveis que s'hi ofereixen, a cost zero per al parc, perquè s'autofinançaria. L'equip gestor s'encarregaria només de la supervisió i el seguiment.

2. Fomentar el transport públic en la visita del parc i reduir els desplaçaments amb vehicles privats, per mitjà d'una sèrie d'iniciatives, la més important de les quals seria



l'establiment d'un «bus dels volcans», que es posaria en funcionament aquesta tardor, en concertació amb l'ajuntament d'Olot i altres actors locals.

3. Informar les normes específiques de l'ús públic i un programa d'actuacions a la reserva natural del volcà del Montsacopa, a prop del qual és previst emplaçar el futur museu dels volcans.

4. Elaborar un pla per recuperar el silenci a la fageda d'en Jordà, com un element clau per millorar la qualitat de l'experiència que els visitants tenen durant la seva visita.

Aquestes iniciatives concorden amb l'estratègia de la Carta europea de turisme sostenible de la Garrotxa, que el parc fou el primer de promoure a l'Estat espanyol.

A semblança dels anys anteriors, els representants de l'IEC (David Serrat, Lluís Paluzie i Josep M. Mallarach) varen lamentar que no s'exposés a la Junta cap resultat relatiu a l'estat conservació del patrimoni natural del parc. A la demanda de quina evolució havia seguit la contaminació per nitrats dels aquífers a resultes de l'aplicació del pla de fertilització, el director del parc els va respondre que a la propera reunió aportaria les dades corresponents. També varen proposar que les normes i el programa d'actuació que s'han elaborat, conjuntament amb l'ajuntament d'Olot i associacions de veïns, per al volcà Montsacopa, es fessin extensives a les altres tres reserves naturals limítrofs amb l'espai urbà, els volcans de la Garrinada, del Montolivet i de les Bisarques. Finalment, varen demanar que la reunió de la Junta on es presenti la memòria d'activitats i resultats de l'any anterior, i el pressupost i programa d'actuació per l'any en curs, no continguï altres punts importants, per poder dedicar a ambdós temes tot el temps i l'atenció que es mereixen. ■



Treballs de la Societat Catalana de Lepidopterologia, núm. 103. Societat Catalana de Lepidopterologia, 2012. 170 p. ISSN: 1132-7669.



Reserva de la biosfera de les Terres de l'Ebre

Col·laboracions amb altres entitats

Els dies 2 i 3 de maig, van tenir lloc les jornades «Nous reptes en conservació de la natura», organitzades per la Fundació Catalunya-La Pedrera. La ICHN coordinà la segona sessió, dedicada a presentar diverses accions de conservació de la biodiversitat.

El 5 de juny, amb motiu del dia mundial del medi ambient, la ICHN va participar a la

taula rodona organitzada per Ecologistes en Acció i centrada en el tema «Conservar la biodiversitat en temps de crisi».

El 7 de juny, en el marc de la Mostra d'iniciatives per la biodiversitat, organitzada per La Fàbrica del Sol, Ajuntament de Barcelona, la ICHN va presentar els seus projectes de recerca participativa. ■

El mes de maig passat, la Unesco va designar les Terres de l'Ebre com a **nova reserva de la biosfera**. Les reserves de la biosfera són llocs on, d'acord amb les poblacions locals, s'apliquen pràctiques innovadores per conciliar l'activitat humana i la conservació del medi ambient.

Vols rebre el NOTÍCIES més aviat, en color i amb enllaços als documents anunciats?

Contacta amb la Secretaria de la Institució (ichn@iec.cat) i demana la versió en format pdf!

Amb el suport de



Generalitat de Catalunya
Departament de Territori
i Sostenibilitat



fundada el 1899

ICHN
Institució Catalana
d'Història Natural

Filial de l'Institut d'Estudis Catalans

Redacció: ICHN
C. del Carme, 47
08001 Barcelona
Tel. 933 248 582
Fax 932 701 180
A/e: ichn@iec.cat
A/I: <http://ichn.iec.cat>

Imprimeix: IMPREMTA BADIA, SL
ISSN: 2339-5672
Maqueta: Albert Beltran
Dipòsit Legal: B.39829-1995

Recull de legislació

Andorra

Decret del 5-06-2013 d'aprovació del Reglament d'aplicació de la Llei de caça. BOPA número 27 de 12 de Juny de 2013.

Decret del 5-06-2013 d'aprovació del Reglament d'espècies animals protegides. BOPA número 27 de 12 de Juny de 2013.

Catalunya

Edicte de 9 d'abril de 2013, sobre una resolució del conseller de Territori i Sostenibilitat d'aprovació definitiva del Catàleg de paisatge de l'Alt Pirineu i Aran. DOGC número 6.365 de 29 d'abril de 2013.

Resolució AAM/1061/2013, de 23 d'abril, per la qual es revisen les fases d'acord amb les quals s'han de corregir les línies elèctriques aèries d'alta tensió que no s'ajusten a les prescripcions tècniques que disposa el Reial decret 1432/2008, de 29 d'agost, pel qual s'estableixen mesures per a la protecció de l'avifauna contra la col·lisió i l'electrocució en línies elèctriques d'alta tensió, i es deixa sense efecte la Resolució AAM/1216/2012, d'11 de juny. DOGC número 6.380 de 22 de maig de 2013.

Illes Balears

Decret 24/2013, de 24 de maig, d'aprovació dels Estatuts de l'Institut Balear de la Natura (IBANAT). BOIB número 074 de 25 de maig de 2013.

País Valencià

Decret 58/2013, de 3 de maig, del Consell, pel qual s'aprova el Pla d'Acció Territorial Forestal de la Comunitat Valenciana. DOCV número 7.019 de 8 de maig de 2013.

Espanya

Llei 2/2013, de 29 de maig, de protecció i ús sostenible del litoral i de modificació de la Llei 22/1988, de 28 de juliol, de Costes. BOE número 129 de 30 de maig de 2013.

Agenda

Delegació del Bages

Sortides naturalistes guiades:

Dissabte 13 de juliol de 2013. **Ascensió al Gra de Fajol** (Ripollès). Lloc de trobada, a les 7.15 h, davant de l'EPSEM (av. Bases de Manresa, 61-73, Manresa). Cal inscriure-s'hi preferiblement a l'adreça ichnbages@infonegoci.com o bé al telèfon 933 248 582 de la Secretaria de la ICHN, fent constar el nom, els dos cognoms i el vostre NIF, per tal de donar validesa a l'assegurança.

Delegació d'Osona - GNO

Cicle d'activitats_Descobreix els sistemes aquàtics

13 de juliol de 2013, **Els ocells de riu**. Lloc de trobada, a les 8 h, a l'aparcament del restaurant Cal Peyu a les Masies de Voltregà (C-17 km70). Cal preinscripció prèvia a través dels correus electrònics cerm@museudelter.cat o info@gno.cat o del telèfon 93 851 51 76. Els desplaçaments es faran en vehicles particulars.

Delegació de la Franja de Ponent

De l'1 al 5 de juliol de 2013, a Badalona. **X Universitat Catalana d'Estiu de Ciències de la Natura**.

Grup de treball Oxygastra

Sortida odonatològica amb motiu del desè aniversari del Grup Oxygastra

Dissabte 6 de juliol de 2013, de 9.30 a 13.30 h, sortida odonatològica, amb motiu de la celebració del desè aniversari d'Oxygastra. Sortida de camp a Can Jordà, dins del Parc Natural de la Zona Volcànica de la Garrotxa per recordar la realitzada al mateix indret pels membres fundadors del grup.

Han col·laborat en la redacció d'aquest NOTÍCIES:

Jordi Badia, Josep Germain, Antoni Gómez, Jaume Llistosella, Pere Luque, Josep Maria Mallerach, Albert Masó, Eduardo Mateos, Xavier Oliver, Oriol Oms, Josep Maria Rispa, Andreu Salvat, Ferran Sayol i Florenci Vallès.