

Editorial

La fusta i el bosc

Tradicionalment, la conservació de la natura s'ha basat en dues línies de treball principals: la protecció d'espais i la protecció d'espècies. A Catalunya ha tingut molt més pes la política d'espais protegits —sempre és més fàcil delimitar un espai que saber identificar o localitzar certes espècies— i, a més de dotar-nos d'un extens sistema d'espais naturals protegits, també hem avançat en inventariar altres components valuosos del patrimoni natural amb expressió territorial. Moltes d'aquestes iniciatives s'ha de reconèixer que han estat força innovadores i podien haver estat exemplars, però sembla que al nostre país és més fàcil tenir bones idees que no pas dur-les a terme.

Des de l'any 2006 Catalunya disposa d'un **Inventari de zones humides** que identifica i delimita prop de 3.000 zones humides. És veritat que tant la legislació d'espais naturals com la d'aigües i la urbanística protegeixen les zones humides, però com no s'ha atorgat cap valor normatiu a aquest inventari, no s'ha convertit en un autèntic catàleg, ni se n'ha tret, per tant, el profit que seria desitjable.

A l'any 2007 es va actualitzar l'**Inventari d'espais d'interès geològic**, constituït per 157 espais (geòtops i

geozones) distribuïts per tot Catalunya. A semblança de l'anterior, aquest inventari tampoc disposa de cobertura legal (cosa que sí que s'ha fet en altres Comunitats Autònomes, com la d'Aragó) i això fa que malgrat l'interès indiscutible que té el patrimoni geològic no hi cap garantia que no es malmetrà. Ho palesa l'**Informe sobre l'estat i les tendències del medi natural a Catalunya** que va publicar la ICHN l'any 2010 on es constata que un 13 % dels espais inclosos a l'Inventari d'espais d'interès geològic havien patit pèrdues irreversibles.

L'Inventari de boscos singulars de Catalunya és el més recent de tots aquests inventaris de components del patrimoni natural, ja que es va completar l'any 2010. Els seu objectiu era identificar els millors boscos a escala comarcal i de país, seleccionant aquells boscos amb uns valors superiors als de la resta, ja fos per no presentar signes d'intervenció humana, per acollir espècies rares, amenaçades o protegides, per tenir un interès sociocultural i educatiu o per estar gestionats de manera modèlica.

De les diverses categories de boscos singulars, l'Inventari ha seleccionat uns 200 boscos madurs, la superfície conjunta dels quals suma, només,





Àmbits temàtics de l'ECCF

1. Comprendre i documentar la diversitat vegetal (recerca, diagnòstic, catalogació, etc.).
2. Conservar la diversitat vegetal (planificació i execució d'accions de conservació, *in situ* i *ex situ*).
3. Ús sostenible de la diversitat vegetal (etnobotànica, recursos genètics, gestió forestal, recollida, empremta ecològica externalitzada, etc.).
4. Educació i consciència.
5. Capacitació (formació de personal, experts, equips, instal·lacions, tècniques, coordinació i treball en xarxes, etc.)

3.200 ha. Com s'ha vist que passava en els altres inventaris, aquests boscos relictos, que totes les estratègies internacionals de conservació consideren que s'han de preservar, tampoc gaudeixen de cap protecció legal al nostre país. Més encara, a diferència dels dos catàlegs anteriors, que són accessibles, car estan en domini públic, l'Inventari dels boscos singulars de Catalunya continua sense poder-se consultar públicament.

Recentment, diverses organitzacions i mitjans de comunicació s'han fet ressò de denúncies relacionades amb la destrucció d'aquests boscos madurs inventariats, ja que es considera que una tercera part es podrien haver tallat en els darrers quatre anys. I el més greu és que totes aquestes tallades sembla que s'han fet legalment, és a dir, mentre que per una banda la nostra Administració va finançant estudis per catalogar el patri-

moni natural per l'altra no té cap problema a autoritzar la seva tala i permetre la destrucció dels valors que els feien remarcables, molts dels quals, sobretot pel que fa a determinats grups faunístics, encara no havien estat estudiats ni documentats.

En altres editorials, quan exposàvem els greus problemes que pateixen els nostres espais naturals protegits, ja remarcàvem la insensibilitat de determinats sectors de la nostra Administració vers la conservació de la natura; aquestes noves denúncies demostren que és major del que hom suposava. Des de fa poques setmanes tenim un **nou Director General** de Medi Natural i Biodiversitat i ja que té un extens currículum en gestió forestal i del medi natural, esperem que mostri major sensibilitat vers la conservació del nostre patrimoni natural i que la fusta no l'impedeixi veure el bosc. ■

Projectes

Estratègia Catalana de Conservació de Flora

La Institució, per encàrrec del Departament d'Agricultura, Ramaderia, Pesca, Alimentació i Medi Natural, està treballant en l'elaboració de l'**Estratègia Catalana de Conservació de Flora** (ECCF), la qual es preveu tenir acabada a finals d'aquest 2013. Després d'un taller inicial celebrat durant les III Jornades de Conservació de Flora (Lleida, juny de 2012) i d'una fase de treball en comissió, ara comença una nova etapa destinada a recollir propostes de totes les persones interessades en la conservació de la flora.

Des de la portada del web de la ICHN es pot accedir a la web de l'ECCF, la qual conté notícies d'actualitat i informa sobre el desenvolupament de l'estratègia. També es vol que aquest web esdevingui el principal canal de comuni-

cació entre els redactors i totes les persones i entitats que vulguin fer-hi aportacions i que faciliti informació d'altres processos i documents similars.

Com a primer pas en aquest procés de participació que ara s'obre, al web de l'ECCF, hi trobareu dos formularis; un per identificar les entitats i les persones relacionades amb la conservació de la flora i un altre per proposar actuacions de conservació de la flora (estudi, gestió, ús sostenible, educació, etc.).

Us proposem que participeu en l'ECCF completant aquests formularis i tramitent-los a la **Secretaria de l'ECCF**. ■



Representants en organismes i institucions

Parc Natural de Collserola: reunió del Consell Consultiu i primera trobada del Consell Científic Assessor

El proppassat 13 de desembre, es va celebrar la segona i última reunió del Consell Consultiu del Parc de Collserola del 2012. Al llarg de la reunió es va informar de diverses actuacions realitzades durant l'any passat entre les quals destaquem: la finalització del tram del passeig de les Aigües de Valldaura, l'arranjament de l'àrea d'aparcament de la gossera, l'accessibilitat per a cadires de rodes al centre d'informació des del Baixador de Vallvidrera, les actuacions a la zona del torrent de l'Espinagosa de construcció d'un dipòsit per recollir l'aigua de pluja i per evitar que el clavegueram es desbordi i aboqui aigües brutes al pantà de Vallvidrera, el desmuntatge de barraques del torrent d'en Tapioles, l'enderrocament de dos edificis més de la urbanització Pirineus,

la col·laboració en la redacció del projecte de restauració de l'activitat extractiva de Lafage al turó de Montcada, etc.

Pel que fa a la gestió de la massa forestal i al risc d'incendis al parc, ja s'han redactat els plans tècnics de gestió i millora forestal per a les 2.385 ha de bosc de finques públiques del parc (un 35 % del total de superfície forestal). També s'ha avançat en aconseguir que 1.300 ha de bosc privat s'hagin adscrit a la gestió que fa el parc. La intenció es fer una gestió conjunta coordinada pel Consorci que permeti reduir el risc d'incendi i millorar la massa aprofitant fonts de finançament extern o la venda de la fusta extreta com a biomassa per a calefacció. A més, s'acaba de canviar el sistema de calefacció de l'estació

(Continua)



biològica de Can Balasc per una caldera de biomassa que aprofita aquesta estella produïda localment. Estem satisfets pel fet que aquesta proposta, feta des de la ICHN durant la reunió del 29 de juny de 2011 (vegeu **NOTÍCIES núm. 98**), s'hagi dut a terme.

Pel que fa al procés de redacció del nou pla especial del parc natural, el Sr. Albert Beltran, arquitecte de la Diputació de Barcelona i coordinador de l'equip redactor va explicar les línies mestres del nou document. Segons comentà, el nou pla especial tractarà el planejament urbanístic del parc però també l'ordenació dels recursos naturals... i que per això és un planejament «singular». També comentà que per l'elevat nombre d'entitats i administracions implicades en la gestió del parc (Generalitat, Diputació de Barcelona i tots els ajuntaments) caldrà que sigui un exemple de concertació institucional.

Com a parts principals, el pla inclourà una descripció del què hi ha, proposarà una zonificació i una normativa genèrica per a tot l'àmbit del parc. També buscarà regular els usos i activitats permesos, analitzarà la connectivitat amb àrees naturals properes i considerarà els Espais de Regulació Especial que inclou el decret de declaració i d'altres punts conflictius. També definirà els instruments de gestió que hauran de desplegar el pla especial, revisarà la xarxa viària i prioritzarà els vials que cal mantenir, revisarà els usos esportius, vetllarà per la racionalització dels serveis que passen pel parc, incentivarà la gestió forestal sostenible, les bones pràctiques agrícoles, les energies renovables... i identificarà els valors intangibles de la Serra de Collserola. Tenen previst enllestir el document abans de l'estiu del 2014.

Des de la ICHN, vam insistir en que cal anar més enllà del pla urbanístic que teníem fins ara i aconseguir un pla de gestió més evolucionat, dotat de sistemes de seguiment i d'indicadors que permetin avaluar si els supòsits que es fan quan es decideixen les accions que cal desenvolupar per assegurar la conservació dels valors naturals del parc (natural) es compleixen o no, i així poder respondre les qüestions que persegueixen als gestors d'àrees protegides arreu del món: les nostres accions realment tenen un impacte positiu sobre el medi natural que volem conservar?, estem fent el que cal fer?, ho estem fent bé? Aquest és el repte que podria fer d'aquest pla especial un pla realment «singular» al nostre país.

I per acabar, es va informar que s'ha aprovat el reglament del Consell Científic Assessor del parc de Collserola (el qual podeu consultar a la secretaria de la ICHN) i que aviat s'aprovarà la seva constitució amb representants de la ICHN, de la UB, de l'ICTA, de l'Escola d'Agricultura de la UPC i del CREA. El passat 17 de gener ja es va dur a terme una primera reunió de caire informal d'aquest Consell per contribuir a una millor definició de les funcions d'aquest òrgan i del seu encaix dins la gestió del parc. Us anirem informant sobre els progressos d'aquest Consell i no cal dir que si hi ha qüestions que vulgueu que es tractin a les reunions, només cal que ens ho feu saber!

Finalment, cal remarcar que el centre d'informació del parc disposa d'un nou vídeo (l'anterior ha funcionat durant 10 anys) i una nova maqueta exterior per explicar el parc als escolars, motiu pel qual us animem a que l'aneu a veure! ■



El **Museu de Ciències Naturals de Granollers** s'ha renovat amb la construcció d'un edifici nou, de més de 2.000 m², el qual connecta amb La Tela, la seu del Museu des de 1987. Ara és un bon moment per visitar aquest nou equipament i l'exposició «Papallones, tota una vida», la qual mostra les col·leccions de papallones del museu i presenta les persones que les van donar.

Recerca participativa

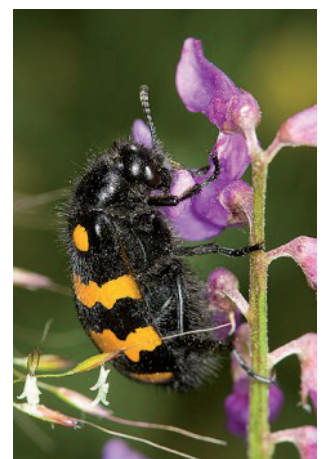
Els coleòpters florícoles del Vallès Occidental

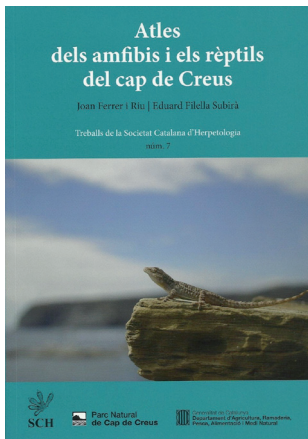
Amb motiu de la posada en funcionament del projecte de recerca participativa sobre els coleòpters florícoles del Vallès Occidental, la Secció de Ciències Naturals del Centre Excursionista de Terrassa organitza un curs d'iniciació a l'estudi dels insectes del Vallès que tindrà lloc al mateix CET.

El curs constarà de dues xerrades teòriques i una sortida pràctica, a càrrec de l'entomòleg Eduard Vives i procuraran aportar uns coneixements bàsics per a diferenciar els principals grups d'insectes de la comarca.

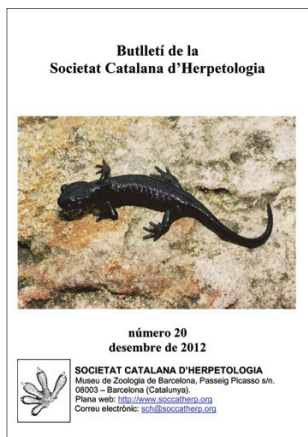
- Dilluns, 15 d'abril a les 20 h. Quins insectes podem trobar al Vallès?
- Dilluns, 22 d'abril a les 20 h. Com els podem localitzar i observar?
- Dissabte, 27 d'abril a les 8 h. Sortida pràctica per aprendre a observar i fotografiar els coleòpters florícoles al camp.

El curs és gratuït i adreçat a no iniciats, però cal inscriure's prèviament i abans del 12 d'abril, a la Secretaria del Centre Excursionista de Terrassa (centre@ce-terrassa.cat). ■





JOAN FERRER; EDUARD FILELLA. 2013. *Atles dels amfibis i els rèptils del cap de Creus*. Treball de la Societat Catalana d'Herpetologia número 7. Barcelona: Societat Catalana d'Herpetologia; Departament d'Agricultura, Ramaderia, Pesca, Alimentació i Medi Natural. 127 p.



Butlletí de la Societat Catalana d'Herpetologia, núm. 20, desembre de 2012.

Societats adherides

Consorti per a la Protecció i la Gestió dels Espais Naturals del Delta del Llobregat

Recentment, el **Consorti dels Espais Naturals del Delta del Llobregat** ha esdevingut societat adherida de la Institució. El Consorti es va crear el maig de 2005 per garantir la gestió i la protecció dels espais naturals del delta del Llobregat. El formen i financen el Departament d'Agricultura, Ramaderia, Pesca, Alimentació i Medi Natural de la Generalitat de Catalunya i els ajuntaments del Prat de Llobregat, Viladecans, Gavà i Sant Boi de Llobregat. El seu objectiu general és la preservació, millora i divulgació del patrimoni natural del delta del Llobregat.

El Consorti intervé en els espais de protecció especial del Delta del Llobregat. Actua com a entitat autònoma per delegació de les administracions que el formen, i executa els acords presos per a la gestió i la conservació dels espais naturals. El Consorti també es relaciona amb associacions i entitats diverses que puguin contribuir a l'assoliment dels

seus objectius o al finançament de lesseves activitats. Des de les pàgines del Notícies esperem mantenir-vos informats de les activitats que desenvolupa. ■



Societat Catalana d'Herpetologia

La Societat Catalana d'Herpetologia acaba de publicar l'Atles dels amfibis i rèptils del cap de Creus, un treball molt complet i exhaustiu que recull i contrasta totes les observacions realitzades i incorpora els resultats de varis anys d'intensa prospecció dirigida a completar les àrees amb menor quantitat de dades. Inclou una un llistat comentat amb els mapes de distribució de cada espècie (quadrats de 2 × 2 km), un apartat de resultats amb dades globals de les diferents espècies i quadrícules, unes claus d'identificació ràpida i uns apartats finals sobre les àrees d'interès herpetològic,

la biodiversitat de les reserves naturals integrals del Parc Natural i les mesures de conservació i gestió necessàries. A l'àrea d'estudi s'han detectat un total de 26 espècies d'hèrptils: 8 amfibis i 18 rèptils, dels quals 15 són terrestres i 3 marins.

També es va publicar en format digital el **Butlletí núm. 20 de la Societat Catalana d'Herpetologia** corresponent al 2012, el qual inclou tretze articles relacionats majoritàriament amb la herpetofauna catalana. Aquest butlletí el podeu consultar a través del **web de la SCH**. ■

Societat Catalana de Lepidopterologia

Els noms comuns de les papallones diürnes catalanes

Els temes naturalistes, entre els quals els que es refereixen als lepidòpters, ocupen un espai considerable en obres de divulgació i en els mitjans de difusió i tenen una bona acollida des de fa anys. Llibres de natura, guies d'espais naturals, d'itineraris locals i publicacions diverses, que donen informació relacionada amb la flora i la fauna, han proliferat arreu. Un millor coneixement de la natura s'ha «popularitzat» i ja no és només patrimoni dels científics o dels aficionats molt entesos.

En el llenguatge naturalista sovint es parla de blavetes i blanquetes, de la papallona de l'arboç o de la del lledoner. Són uns pocs noms comuns de papallones que hem anat utilitzant i que s'han fet un lloc en el llenguatge dels lepidopteròlegs i en altres ambients d'aficionats i naturalistes. L'interès per les papallones ha augmentat aquests anys i el nombrós col·lectiu del CBMS (Catalan Butterfly Monitoring Scheme) és un exemple que ens ho demostra.

Per tant, els noms comuns de la fauna han de ser un element de comunicació habitual i necessari que complementi i, fins i tot, substitueixi els noms científics; això gairebé s'ha aconseguit en la majoria dels vertebrats i, en les plantes, és un fet normal. En el cas dels lepidòpters, fa temps que altres llengües ja tenen una nomenclatura establerta i realment comuna, com és el cas de l'anglès¹.



Polyommatus icarus

(Continua)

Aquesta situació ha fet evident la necessitat de tenir noms comuns per a la fauna lepidopterològica en la llengua catalana. Un grup d'experts del Museu de Ciències Naturals de Granollers i de la Societat Catalana de Lepidopterologia ha començat per fer una proposta de nomenar les papallones diürnes, amb la voluntat que sigui acceptada en els sectors de la societat catalana que hi estan interessats.

Diversos criteris han servit per dur a terme la proposta. Inicialment, s'han acceptat els pocs noms tradicionals existents, principalment recollits per Vilarrúbia². Quan ha estat possible, s'ha intentat adaptar la clàssica nomenclatura binomial linneana, de manera que els components d'un gènere tinguessin un mateix nom, el qual va acompanyat d'un epítet o qualificatiu per distingir cada espècie. En altres casos, un sol nom s'ha considerat prou definidor. La catalanització de noms comuns d'altres llengües europees o del mateix nom científic, ha estat un altre dels recursos utilitzats. Altres criteris que s'han tingut en compte per escollir els noms han estat alguna característica morfològica manifesta de l'espècie o la seva planta nutricia única o principal. També han estat útils les referències a l'hàbitat o al comportament més sobresortint que presenta la papallona.

Al Butlletí 103 de la SCL³ es pot trobar l'article original on es relacionen els noms comuns per a totes les espècies de papallones diürnes (ropalòcers) de la nostra fauna i es donen a conèixer les raons per les quals s'han escollit. La llista de noms també ha estat inclosa a la revista *Cynthia*⁴ i ja ha estat aplicada en una guia de lepidòpters andorrans⁵.

Voldríem que aquests noms contribuïssin a difondre i augmentar el coneixement i el respecte per les papallones. ■

¹ Tolman, T. & Lewington, R., 1997. *Butterflies of Britain and Europe*. 320 pp. + 104 pls. Harper Collins Publishers, Londres.

² Vilarrúbia, J., 1961. *Els nostres insectes. Converses de divulgació entomològica*. Vol. 1: 1-118; vol. 2: 1-108; vol. 3: 1-112. Col·lecció Popular Barcino, núms. 191, 192 i 195, Barcelona

³ Arrizabalaga, A., Stefanescu, C., Vallhonrat, F., Dantart, J., Vila, R., Jubany, J., Sesma, J.M., Viader, S. & Dinca, V. "Proposta de noms comuns per a les papallones diürnes (ropalòcers) catalanes". *Butll. Soc. Cat. Lep.*, 103: 5-28.

⁴ *Cynthia* Butlletí del CBMS, 2012. Núm. 11: 16-17.

⁵ Dantart, J. & Jubany, J. 2012. *Les papallones diürnes d'Andorra*. CENMA. Andorra.



JARA ANDREU; JOAN PINO; CORINA BASNOU; MOISÈS GUARDIOLA; J. LUIS ORDÓÑEZ. 2012. *Les espècies exòtiques de Catalunya*. Resum del projecte EXOCAT 2012. Barcelona: CREAM; Departament d'Agricultura, Ramaderia, Pesca, Alimentació i Medi Natural. 63 p.

Delegació del Bages

Sortides naturalistes guiades

La vall del Calders. El dissabte 19 de gener, en un dia de pluja anunciada que convidava a quedar-se a casa, els naturalistes tossuts de la ICHN-Bages vam sortir a recórrer la vall de la riera o riu de Calders, des de la població de Calders fins a la de Navarcles.

El Calders és un riu que té les rieres de Marfà, de l'Om i de Sant Joan per capçalera a l'altiplà del Moianès i que, després de confluir entre Calders i Monistrol, es dirigeix cap a l'oest, a buscar el Llobregat a Navarcles. Però el seu no és un camí fàcil; el riu Calders serpenteja en una successió d'inacabables meandres encaixats en una vall flanquejada de cingles. I encara n'hi havia més, el castell de Calders culmina un turó delimitat per un meandre abandonat. Sort n'hi ha del sender PR C-197 que guia entre les desconcertants giragonses de la vall, orienta a les cruïlles i presenta el patrimoni de la vall.

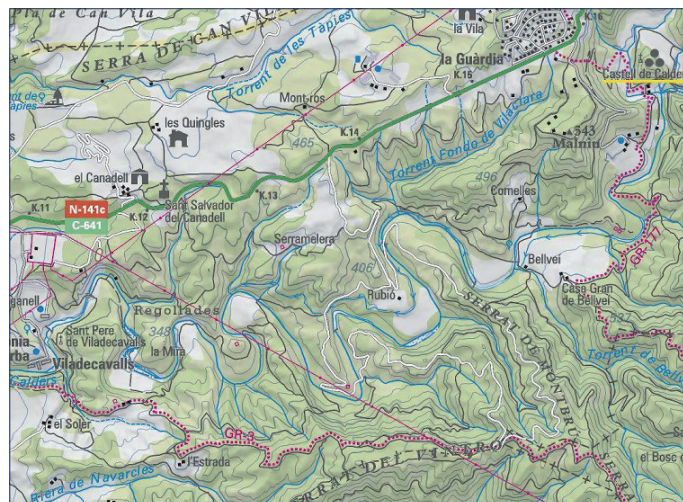
D'entre els valors de la vall, destaca molt especialment la geologia que el solc profund obert pel riu mostra. Tota l'àrea està constituïda per roca sedimentària marina. El poble de Calders està situat damunt d'un estrat potent

de roca calcària originada per una barrera d'esculls de corall del Priabonià inferior (Eocè, 35 Ma). Estratigràficament correspon al membre Tossa de calcàries, el més alt de la formació geològica Santa Maria de roques sedimentàries marines, en contacte ja per sota o bé amb la formació Cardona d'evaporites o bé amb la formació Artés de gresos i margues d'origen continental i color rogenc. Com és d'esperar, hi ha una gran riquesa de fòssils, principalment de coralls i mol·luscs.

La vall guarda elements culturals i arqueològics. A més de l'esmentat castell del qual es conserva poc més d'una part de la torre més alta, a l'itinerari es troba un esplèndid



Astrocoenia lobatorotundata, un corall colonial de Calders. (Foto J. Sanz)



Successió de meandres del riu Calders (ICC)



Leiopodina tallavignesi, un equinoderm de Navarcles. (Foto J. Sanz)



Detall dels cristalls de mida gran a la pegmatita



pou de glaç, el molí del Blanquer —el més antigament documentat a Catalunya—, la necròpolis de Pertegàs amb una trentena de tombes en cista de l'alta edat mitjana, algunes preses al riu i, molt especialment, el canal de la central hidroelèctrica de Vildecavalls. El canal té 5 esforços km excavats a la roca dura entre el 1903 i el 1913, des de la presa de Bellvei fins prop de la colònia Jorba a la qual subministrava electricitat. El canal marxa quasi pla resseguint el vessant dret de la vall, excepte allà on tira de dret a través de túnels que estalvien meandres, per obtenir al final un salt de 80 metres.

La geografia complexa converteix la vall en un món a part, amagat. Actualment és una zona tranquil·la on gaudir de la natura —si no és que el circuit de motocròs recentment autoritzat a la finca del Canadell ho espatlla tot. Uns pocs sembrats a les planes escaduseres, les pinedes de pi blanc als solells, de pinassa i pi roig a l'obaga del Vintró i de pi pinyer a la plana al·luvial, la roca exposada als cingles i la cinta ondulada d'aigua entre vegetació fresca, tot plegat harmonitza en un paisatge essencialment natural.

Els pronòstics es van complir i una pluja intermitent va fer-nos la guitza durant tot el dia; però no per això vam desistir de cap dels propòsits ni escurçar el recorregut.

El cap de Creus. Dissabte 16 de febrer, en un dia assolellat amb indulgència de la tramuntana, vam visitar el magnífic cap de Creus. La península del cap de Creus, allà on la serralada dels Pirineus axials s'enfonsa al mar Mediterrani, fou al 1998 la primera àrea a ser catalogada de Parc Natural terrestre i marítim a Catalunya. El relleu constituït per roques dures, de les més antigues de Catalunya, enfrontades a l'embat del vent i les onades, la lluminositat del mar i una vegetació arranada que gaudeix de temperatures temperades mentre pateix sovint vents extrems a les àrees exposades, fan del cap de Creus un territori primigeni, indiscutiblement bell.

La sortida es va centrar en dues àrees emblemàtiques, qualificades de reserves integrals: el cap Norfeu i la punta del cap de Creus.

El cap Norfeu és una banya de terra que s'endinsa al mar entre les badies de Montjoi i de Jóncols, entre Roses i Cadaqués. A la cala Montjoi iniciem el camí a peu. Els costers de pissarres vermelloses o pelites metamorfitzades, antigament poblats sobretot d'oliveres, ara són ocupats per una brolla silicícola amb algunes sureres. Abundosament florida de groc hi destaca la gatosa que amaga la presència dels caps d'ase, l'estepa negra, l'argelaga negra o del bruc. A partir de la torre de Norfeu, situada no pas a l'extrem com un far sinó a l'istme per controlar ambdues badies, apareixen també calcàries marmoritzades que fan canviar la composició florística de la brolla, ara dominada per l'estepa blanca i el romaní.

La volta pel cap Norfeu troba al nord la cova de les Eremites i al sud la platja del Calitjar. A la platja de còdols s'acumulen les restes de posidònia; es distingeixen bé les fulles en forma de cinta, mentre que els seus pèls queden cabdellats pel vaivé de les ones en boles perfectament esfèriques. El mar tranquil convida a observar la vida que bull just sota la superfície de l'aigua. Hi distingim diverses espècies d'algues verdes, brunes i roges, anemones de mar, glans de mar i cargols marins.

A la tarda visitem la punta del cap de Creus, constituïda d'esquistos grisos travessats per dics de pegmatites clares. Aquestes roques del cambro-ordoviciana estan esculpides per l'erosió del vent i de la salabror en alvèols, en formes surrealistes que atrauen tant a geòlegs acadèmics com a llecs en la matèria rocosa, tots sensibles a la bellesa.

Les plantes d'ambients especials —les rupícoles refugiades en esquerdes de la roca, les dels penya-segats litorals, els hidròfits als petits torrents i basses o les que adopten la forma de coixinet espinós als llocs més exposats a la tramuntana— són habituals al cap de Creus, perquè tot ell és un lloc molt especial. Algunes d'elles tenen àrees de distribució molt reduïdes. D'aquestes vam identificar *Armeria ruscinonensis* i *Limonium tremolsii*, ambdues de la família plumbaginàcies, a les roques esquitxades de sal de la punta del cap de Creus, i la cargola de roca *Erodium foetidum* ssp. *foetidum* al



Cala Montjoi, punta de la Farrera i platja del Calitjar

(Continua)

The Cornell Lab of Ornithology
Macaulay Library

La **Macaulay Library** disposa d'un dels arxius d'àudio i de vídeo sobre biodiversitat més importants. Es dedica a recollir i conservar enregistraments, a formar i difondre les tècniques d'enregistrament i a promoure'n l'ús, ja sigui amb finalitats científiques, educatives, conservacionistes o artístiques.

vessant de Jóncols del cap Norfeu, que es distingeix de les subespècies de Montserrat i del Montcau per la pilositat eriçada, les fulles d'un verd intens a ambdues cares i els cinc pètals del mateix color rosat.

Durant tota la sortida vam delectar-nos amb el paisatge blau marí que encomana serenor. Queda pendent per a una propera temporada el camí de ronda de Cadaqués fins a la punta del cap de Creus.

Properes activitats

Divendres 22 de març, a les 20.30 h, a la sala d'Actes del Casino de Manresa, **Registre geològic de fenòmens astronòmics**, a càrrec d'ORIOL OMS, conferència organitzada conjuntament amb l'Agrupació Astronòmica de Manresa, en el cicle «Divendres de Ciència».

Dissabte 23 de març, sortida al **massís de Garraf**. Recorregut a peu des de la Pleta, el centre d'informació del parc natural



de Garraf, fins a Bruguers, passant per la interessant zona de relleu càrstic de l'entorn del cim de la Morella (593 m), pel castell d'Eramprunyà, encimbellat sobre roques sorrenques de color granat, i per la Roca Foradada, un arc natural.

Trobada a les 8.15 h, davant de l'EPEM-UPC, avinguda de les Bases de Manresa, Manresa. ■

Delegació de la Garrotxa

VII Seminari sobre Patrimoni Natural de la Comarca de la Garrotxa

El dissabte 23 de febrer es va celebrar a Olot el VII Seminari sobre patrimoni natural de la comarca de la Garrotxa. Igual que en edicions anteriors, al llarg de tot el dia es van anar presentant diverses ponències en les quals els conferenciants explicaven el objectius dels seus treballs de recerca o d'actuacions concretes de gestió i els resultats més significatius que havien obtingut. En total varen intervenir 10 persones que varen exposar projectes de recerca diferents. Totes les ponències presentades, des de temes relacionats amb el relleu i la meteorologia fins a la distribució dels escorpins a la Garrotxa, passant per l'estudi dels volcans, la recerca entorn de la falguera amenaçada *Dryopteris remota*, l'estudi dels cecidis, la cria en captivitat de musclos de riu, el seguiment d'ortòpters i l'ampliació de la llista d'ocells, tenien un fet comú: la comarca de la Garrotxa i les zones properes.

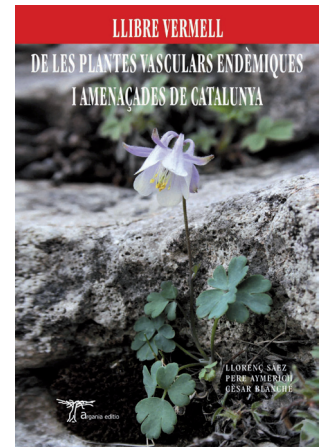
Així, queda palès que científics i naturalistes garrotxins i d'altres zones de Catalunya, treballen en l'àmbit comarcal per aprofundir en l'estudi del patrimoni natural des de diversos punts de vista. Val a dir, que aquest interès per la Garrotxa, a part d'un bagatge històric, també ha estat impulsat per persones de la Delegació que durant els últims

anys han donat suport i ajudat a buscar recursos, moltes vegades econòmics, per tal que alguns dels projectes de recerca esmentats s'hagin pogut tirar endavant.

Un programa tant variat i tant interessant com el que es presentava va ser seguit per la participació de 52 persones que al llarg del dia van passar per la sala d'actes on es duia a terme el seminari.

A més de les presentacions dels ponents, el públic assistent també va participar activament en forma de preguntes i de debat. A més, durant les pauses tothom va poder contactar amb persones amb les mateixes inquietuds per compartir experiències, resultats i apreciacions diverses d'un tema concret. Una d'aquestes pauses va ser el dinar que va esdevenir una prolongació del seminari ja que la sobretaula, amb interessants debats de tot tipus, es va ajuntar amb les ponències de la tarda.

Des d'ara, la Delegació de la Garrotxa de la ICHN ja estem treballant per tal de poder publicar, dins d'aquest any, els números 6 i 7 dels *Annals de la Delegació* amb els diferents treballs que es varen presentar en les darreres edicions del seminari sobre patrimoni natural de la comarca de la Garrotxa. Us esperem en el seminari de l'any vinent. ■



Llibre Vermell de plantes vasculares endèmiques i amenaçades de Catalunya.
LLORENÇ SÀEZ, PERE AYMERICH, CÈSAR BLANCHÉ.
Argania editio, 2010.

El Consell Directiu de la ICHN, juntament amb els editors de la publicació, han acordat oferir-la al preu de 20 € (15 € per als socis de la ICHN), despeses de tramesa no incloses.

Podeu adquirir-la a la llibreria de l'IEC:

Pl. de Salvador Seguí, 13
08001 Barcelona
Telèfon: 932 701 636
A/e: publicacions@iec.cat



II Jornadas sobre especies invasoras de ríos y zonas húmedas. Técnicas de control y gestión. Banyoles, 10, 11 i 12 d'abril de 2013. Jornades emmarcades en el Projecte Estany - LIFE+ Natura i organitzades pel Consorci de l'Estany de Banyoles.

III i IV Tertúlies Naturalístiques de la Delegació de la Garrotxa

Durant els darrers dos mesos, concretament els dies 10 de gener i 14 de febrer, s'han portat a terme les Tertúlies Naturalístiques de la Delegació de la Garrotxa de la ICHN. La tercera tertúlia amb el títol «Les reintroduccions d'animals: són realment positives?» va centrar el debat amb aspectes relacionats amb la recuperació d'espècies autòctones a partir d'exemples reals ocorreguts a la Garrotxa i zones properes durant les darreres dècades. Es va dedicar una bona estona a les definicions de termes com introducció, reintroducció, repoblació o reforçament poblacional per tal de que tots parléssim del mateix. El cas de les nàiades va ser un dels més debatuts posant sobre la taula totes les experiències desenvolupades a l'entorn d'aquest mol·lusc.



La quarta tertúlia va versar sobre «El coneixement científic a la comarca de la Garrotxa: els grans naturalistes» i va servir per fer un repàs històric de quins varen ser els principals naturalistes i científics que des de finals del segle XVII fins a principis del segle XX, van treballar al voltant de camps com la geologia, molt centrat a l'entorn del volcans, la botànica o la zoologia. Personatges com Francesc Xavier de Bolós i Estantislau Vayreda, juntament amb les seves nissagues van ser els garrotxins més esmentats durant la tertúlia.

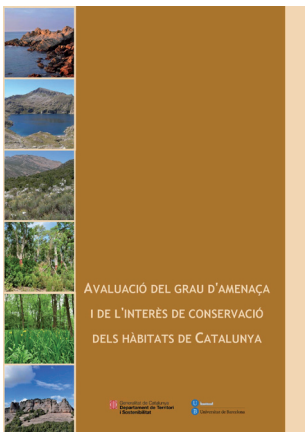
El principal objectiu de les Tertúlies és el de ser un punt de trobada de persones interes-



sades en el patrimoni natural de la Garrotxa. Fins al moment, les quatre tertúlies ja realitzades han comptat amb la participació d'entre 8 i 9 persones cadascuna, i l'ambient ha estat molt enriquidor tenint en compte que s'han fet durant el transcurs del sopar.

Les Tertúlies Naturalístiques de la Delegació de la Garrotxa de la ICHN tenen una periodicitat mensual i es fan cada segon dijous de mes. El tema a tractar es proposen uns dies abans de la data de la tertúlia, així com el lloc de trobada que sol ser el restaurant B-Crek, d'Olot, ja que ens ofereix la possibilitat de diferents espais i diverses opcions gastronòmiques.

Les properes Tertúlies seran els dies 14 de març, 11 d'abril, 9 de maig,... a les 21.30 h, amb nous temes de màxima actualitat i són obertes a tothom amb la intenció que vagi creixent l'interès pel patrimoni natural de la nostra comarca. Podreu seguir les tertúlies a través de https://twitter.com/ICHN_Garrotxa amb el hashtag #TertúliesNat o de www.facebook.com/ichngarrotxa.



JORDI CARRERAS; ALBERT FERRÉ. 2012 [edició revisada].

Informe sobre l'avaluació del grau d'amenaça i de l'interès de conservació dels diferents tipus d'hàbitats de Catalunya.

Proposta metodològica i avaluacions. Barcelona: Grup de Geobotànica i Cartografia de la Vegetació, Universitat de Barcelona; Departament de Territori i Sostenibilitat.

Assemblea general ordinària i conferència sobre els Efectes de la sequera en els boscos de Catalunya

El passat divendres 25 de gener, al restaurant B-Crek de la Solfa i dins les activitats programades dins l'Assemblea general ordinària de la Delegació de la Garrotxa, la Mireia Banqué, tècnica del Centre de Recerca Ecològica i Aplicacions Forestals (CREAF), va impartir la conferència «Seguiment dels efectes de la sequera en els boscos de Catalunya 2010-2012». Després d'introduir el tema i explicar quins són els principals factors que influeixen sobre l'evolució del clima en el nostre territori, amb molts exemples de com aquests canvis afecten a les espècies i als ecosistemes, va exposar les línies metodològiques del programa de seguiment dels canvis en els boscos de Catalunya. Aquest programa ano-

menat DEBOSCAT (Decaïment dels Boscos de Catalunya) ha permès elaborar un mapa precís de com es troben els nostres boscos,



(Continua)

afectats per la sequera continuada, en funció de la quantitat d'arbres secs, defoliats o morts que hi ha en una determinada superfície forestal.

Els primers resultats mostren que les comarques més afectades són Osona, la Cerdanya i l'Anoia i que la Garrotxa es troba en la setena posició d'aquest rànquing amb 2.891 ha afectades. D'aquest total d'hectàrees, 1.289 corresponen a alzinars, 1.175 a rouredes i 388 a fagedes. Altres espècies afectades han estat el pi roig, el pi blanc i amb menor grau el castanyer i el roure pènel.

El treball de camp de l'any 2013 ha de permetre seguir l'evolució de tots els boscos de Catalunya i veure si després d'un any 2012 extremadament sec, aquestes espècies són capaces de recuperar-se amb les primeres pluges o pel contrari, els danys soferts són irreversibles. Un escenari de poques pluges i continuació de la sequera, també és possible i per tant, cal estar alerta i veure com evolucionen les comunitats forestals.

Les activitats van acabar amb un sopar de germanor entre tots els assistents a l'Assemblea i a la conferència. ■

Publicacions

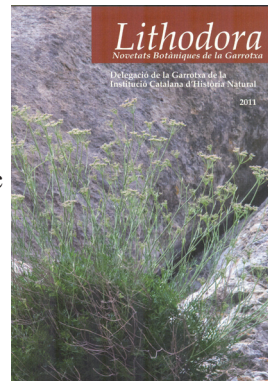
La guia d'*Excursions naturalistes per la Garrotxa*, de Mike Lockwood, és la tercera publicació del projecte «Coneixem el que trepitgem», projecte divulgatiu dirigit a naturalistes, afeccionats i públic en general que té com a objectiu la producció de recursos editorials per facilitar el coneixement del patrimoni natural de la comarca.



La guia és un llibre de butxaca de 276 pàgines i ofereix 8 propostes d'excursions d'interès naturalístic per la Garrotxa. Es tracta d'una guia d'excursions amb mapes, rutes i nombroses fotografies amb el text en quatre idiomes (català, castellà, francès i anglès). El preu de venda és de 18 € (15 € per a socis de la ICHN).



Lithodora, Novetats Botàniques de la Garrotxa, 2011. Revista en la qual s'aporta informació de projectes de botànica desenvolupats a la Garrotxa i es fa un balanç del que ha estat l'any 2011.



El preu de venda és de 4 € (2 €, per als socis de la ICHN).

Annals de la delegació de la Garrotxa de la Institució Catalana d'Història Natural, 5. La Delegació de la Garrotxa ha editat els Annals 5, amb els articles de les comunicacions del V Seminari sobre el Patrimoni Natural de la Garrotxa que es va celebrar el 26 de febrer de 2011 a Olot.

El preu de venda és de 6 € (4,20 € per als socis de la ICHN). ■

Grup de treball Oxygastra, Grup d'Estudi dels Odonats de Catalunya

Jornada de treball sobre exúvies d'odonats

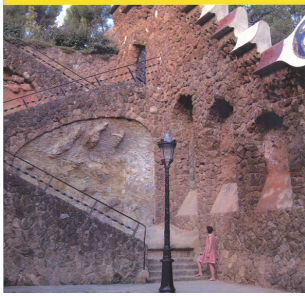
El 2 de febrer passat, el grup Oxygastra-ICHN va realitzar una jornada de treball sobre la identificació d'exúvies d'odonats. Primerament es va fer un repàs de la bibliografia bàsica de larves i exúvies d'odonats, des de bibliografia més general d'Europa fins a articles i notes sobre espècies meridionals, constatant que la major part de la bibliografia general correspon al centre i nord d'Europa i que hi ha molt poca bibliografia al sud del continent. A continuació es va valorar la possibilitat d'engegar una línia de treball dins del grup d'Oxygastra-ICHN referent a larves i exúvies, especialment d'aquelles espècies més difícils de classificar. Es

comentà que era necessari obtenir exúvies determinades amb tota seguretat a partir de la identificació de l'imago emergit per tal de verificar les claus de determinació existents.



(Continua)

El passat 15 de desembre va tenir lloc a la sala d'actes de l'Espai Cultural dels Canals d'Urgell, a Mollerussa, la **Segona Jornada de Patrimoni Natural de l'estany d'Ivars i Vila-sana** amb l'objectiu de donar a conèixer els estudis i treballs de seguiment ecològics realitzats, intercanviar experiències i contribuir a la descoberta i difusió dels valors naturals de l'estany. L'estany va començar a emplenar-se al 2005 i al desembre de 2006 es van celebrar les primeres jornades de patrimoni natural de l'estany, de manera que aquesta segona jornada ha estat una bona oportunitat per valorar el procés de recuperació d'aquesta interessant zona humida. Es poden consultar les ponències presentades al web de l'estany.



The Geology of Barcelona: an urban excursion guide.
 WES GIBBONS i TERESA MORENO. The Geologists' Association, 2012. 72 p. ISBN: 7870900717567.

A partir d'exúvies provinents de col·leccions pròpies es van fer pràctiques d'identificació dels exemplars disponibles en base a la bibliografia existent. També es van fer proves de fotografia macro d'exúvies sobre pantalla luminescent.

Les espècies identificades durant aquesta jornada foren les següents:

Sympetrum sinaiticum
 Crocothemis erythraea
 Sympetrum striolatum/meridionale
 Sympetrum meridionale
 Sympetrum sanguineum
 Lestes viridis
 Cordulegaster boltonii
 Gomphus simillimus
 Gomphus pulchellus
 Onycogomphus uncatus
 Onycogomphus forcipatus
 Oxygastra curtisii
 Libellula depressa
 Libellula quadrimaculata
 Orthetrum trinacria

Orthetrum cancellatum
 Orthetrum brunneum
 Trithemis annulata
 Anax parthenope
 Anax imperator
 Aeshna grandis
 Aeshna affinis
 Aeshna cyanea
 Boyeria irene ■



Cursos naturalistes

Fotografia digital i tractament de la imatge

Durant el cap de setmana dels dies 16 i 17 de febrer, al Cèntric, Espai Cultural, del Prat de Llobregat, es va realitzar un curs «Fotografia digital i tractament de la imatge», impartit per Albert Masó. Tenia com a finalitat aprendre les bases de la fotografia digital per tal de comprendre el seu funcionament i, per tant, controlar els diversos factors que influeixen en el resultat final.

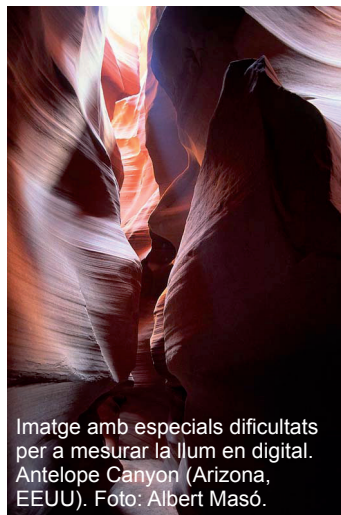
Atès que molts han fet el pas del món analògic al digital sense adquirir els coneixements fonamentals del nou sistema, una part important dels naturalistes no estan satisfets amb les seves imatges digitals. És per això que es considerarà necessari fer aquest curs, car podia ésser d'interès per a nombrosos socis, ja que la fotografia és una eina necessària en moltes de les activitats dels zoològics, botànics, geòlegs, ecòlegs....

Després d'explicitar les diferències entre ambdós sistemes, es va definir el concepte de mida de la imatge, essencial per a entendre tota la resta. Després, s'entrà en la resolució digital, important de cara a imprimir, projectar o mostrar la imatge en un monitor, web, etc. A continuació es va explicar què és la profunditat de color, els tres canals (R, G i B) i la seva rellevància en el pes de les fotos.

Pel que fa a la càmera en sí, es començà per descriure l'estructura i funcionament del sensor, dels tipus i formats que hi ha, així com del decisiu soroll o remor digital i els factors que el produeixen. Un cop sabut això

ja es podia passar als formats de captació: RAW, TIFF, JPEG, DNG... evidenciant els avantatges i desavantatges de cadascun.

L'àmbit dels procediments s'inicià amb la configuració de la càmera, evitant els vicis i costums contraproduents. Quant al control del color, aprenguérem l'equilibri de blancs (White Balance), imprescindible per eliminar les dominants cromàtiques. És el pas previ per entrar en el tema crucial de la fotometria digital, és a dir: com aconseguir la millor manera de mesurar la llum de cada escena, cosa que s'aconsegueix sabent interpretar correctament l'histograma.



Imatge amb especials dificultats per a mesurar la llum en digital. Antelope Canyon (Arizona, EEUU). Foto: Albert Masó.

Una vegada desfetes les nombroses llegendes urbanes que dificulten una bona praxis, es va mostrar un flux de treball que garanteixi alhora la qualitat i la seguretat, és a dir, que les fotos surtin bé, que les arxivem adequadament i que no les perdem! Així mateix, es contestà totes les abundants preguntes dels alumnes, entrant en els detalls de les

càmeres de cadascú, i es projectaren imatges amb diferents tractaments per observar els resultats del que s'havia explicat.

En les conclusions es va evidenciar la idoneïtat d'un curs complementari que expliqués la importància del tractament final de les fotografies i de la influència de les òptiques, és a dir, de la qualitat d'imatge en general. En definitiva, s'assolí l'objectiu d'aconseguir que els alumnes aprenguessin a millorar les seves fotos digital. ■

Socis corporatius

Fundació Catalunya-La Pedrera

La nova Fundació Especial Catalunya-La Pedrera ja està en marxa des del 28 de desembre de 2012. Aquesta entitat és l'hereva de la Fundació Territori i Paisatge (posteriorment integrada i coneguda com a Fundació Caixa Catalunya i com a Fundació CatalunyaCaixa). Amb ella es manté tot el patrimoni, les línies estratègiques principals i l'equip professional de l'antiga Obra Social, un aspecte molt destacable i que cal celebrar atesa la situació econòmica en la que es troben immerses les antigues caixes d'estalvis.

L'essència de la Fundació Territori i Paisatge queda recollida en les línies estratègiques de l'Àrea de Territori i Medi Ambient: conservació i gestió activa del territori, principalment de la xarxa d'espais naturals propietat de la Fundació, i sensibilització ambiental, especialment als dos equipaments MónNatura Pirineus (Les Planes de Son) i MónNatura Delta (Salines de la Tancada). Com a part innovadora, s'inclou la creació de llocs de feina i l'afavoriment de la fixació de població jove al territori així com la cerca de la sostenibilitat econòmica dels projectes que es desenvolupen al territori.

La nova Fundació, amb un pressupost operatiu d'uns 30 milions d'euros, ha quedat totalment desvinculada de CatalunyaBanc. Prova d'això és la composició del nou Patronat, que ja s'ha reunit durant el mes de febrer i ha aprovat la proposta de pla d'actuació pel 2013.

El nou patronat està constituït per tres representants de les entitats fundadores o relacionades amb les tres caixes d'estalvis originals (Diputació de Barcelona, Diputació de Tarragona, Fundació Universitària del Bages), sis entitats que promouen activitats relacionades i sinèrgiques amb les línies de treball de la Fundació, entre les que desta-

quem la Xarxa de Custòdia del Territori, i cinc personalitats de reconegut prestigi com Lluís Torner (director de l'Institut de Ciències Fotòniques i president de l'Associació Catalana de Centre de Recerca) o Mercè Boda (directora mèdica de la Fundació ACE – Institut Català de Neurociències Aplicades i cap de secció del Servei de Neurologia de l'Hospital de la Vall d'Hebron). Finalment, encara queden vacants fins a cinc seients destinats a patrons mecenes que col·laborin en l'esponsorització de la Fundació.

D'altra banda, el Patronat ha ratificat la Sra. Marta Lacambra com a directora general, que serà l'encarregada de dur a bon port la nova entitat i assegurar la seva sostenibilitat econòmica a través del replanteig de les seves activitats i la cerca d'entitats d'esponsorització de la tasca de la Fundació. Val a dir que el gran actiu que suposa l'edifici de la Pedrera, amb l'elevada afluència de visitants al cap de l'any, és el gran motor que sosté la majoria de programes i projectes de l'entitat.

Així doncs comença una nova etapa plena d'energia i projectes, on els espais naturals propietat de la Fundació seran els pilars fonamentals de les actuacions relacionades amb la conservació del patrimoni natural i la biodiversitat del nostre país. Trobareu més informació al nou lloc [web de la Fundació](#) i al capítol de Valor Afegit emès pel Canal 33, el 6 de febrer. ■



MónNatura Delta, equipament inaugurat el 30 de març de 2012 a les Salines de la Tancada (Delta de l'Ebre). Fotografia: Fundació Catalunya-La Pedrera.

Recull de legislació

País Valencià

ORDE 25/2012, de 19 de desembre, de la Conselleria d'Infraestructures, Territori i Medi Ambient, per a la valoració de les espècies de fauna a la Comunitat Valenciana. DOCV núm. 6.932 de 28 de desembre de 2012.

DECRET 14/2013, de 18 de gener, del Consell, de modificació del Decret 213/2009, de 20 de novembre, pel qual s'aproven mesures per al control d'espècies exòtiques invasores a la Comunitat Valenciana. DOCV núm. 6.947 de 21 de gener de 2013.

DECRET 33/2013, de 8 de febrer, del Consell, pel qual es modifica l'Acord de 17 de març de 2005, del Consell, pel qual es va declarar Paratge Natural Municipal l'enclavament denominat Els Arcs, en el terme municipal de Castell de Castells, se n'amplia l'àmbit territorial i se n'aprova conjuntament el pla especial de protecció. DOCV núm. 6.965 de 14 de febrer de 2013.

Unió Europea

Decisió d'execució de la Comissió de 16 de novembre de 2012 per la qual s'adopta la sisena llista actualitzada de llocs d'importància comunitària de la regió biogeogràfica alpina. DOUE L 24 de 26 de gener de 2013.

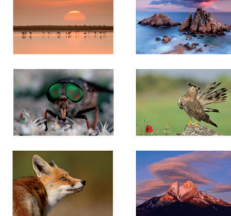
Decisió d'execució de la Comissió de 16 de novembre de 2012 per la qual s'adopta la sisena llista actualitzada de llocs d'importància comunitària de la regió biogeogràfica mediterrània. DOUE L 24 de 26 de gener de 2013. ■

VI sessió científica sobre invertebrats i medi ambient

Dissabte 16 de març de 2013, a la sala de Plens de l'Ajuntament de Cervelló.
VI sessió científica sobre invertebrats i medi ambient.

NATURA CATALANA, RICA I PLENA

1ª Mostra de la Societat Catalana de Fotògrafs de Natura



Del 2 al 21 de

març de 2012

i del 2 al 10 de

gener de 2013

Universitat de Lleida

Centre d'Estudis de l'Espai

(CE) Víctor Soriano i

2002 Lleida

Programa plaena del

Consell de les Illes Balears

Universitat de Lleida

ICHN

A partir del mes de març, es podrà visitar l'exposició al Centre de visitants de la Terra Alta, que es troba a Prat de Comte (Terra Alta).

Agenda

Vols rebre el NOTÍCIES més aviat, en color i amb enllaços als documents anunciats?

Contacta amb la Secretaria de la Institució (ichn@iec.cat) i demana la versió en format pdf!

Amb el suport de



Generalitat de Catalunya
Departament de Territori
i Sostenibilitat



fundada el 1899

ICHN
Institució Catalana
d'Història Natural

Filial de l'Institut d'Estudis Catalans

Redacció: ICHN
C. del Carme, 47
08001 Barcelona
Tel. 933 248 582
Fax 932 701 180
A/e: ichn@iec.cat
A/I: <http://ichn.iec.cat>

Imprimeix: IMPREMTA BADIA, SL
Maqueta: Albert Beltran
Dipòsit Legal: B.39829-1995

Cursos naturalistes

9 i 10 de març de 2013. *La geologia de la serra de Montsant. Aprendre a llegir els afloraments*, a càrrec de FERRAN COLOMBO, Departament d'Estratigrafia, Paleontologia i Geociències Marines. Facultat de Geologia, UB.

16 i 17 de març de 2013. *Custòdia del territori: mètodes i qualitat*, a càrrec d'HERNAN COLLADO, responsable jurídic; MONTSE MASÓ, responsable d'iniciatives, Xarxa de Custòdia del Territori.

6 i 7 d'abril de 2013. *El fototrampeig i la fotoidentificació: una eina per a l'estudi de la fauna*, a càrrec de FRANCESC LLIMONA i ANDREA GARMENDIA, Estació Biològica de Can Balasc, Parc Natural de Collserola.

4 i 5 de maig de 2013. *Geologia i botànica de la Segarra*, a càrrec de LLUÍS SANFELIU, Secció de Geologia-Paleontologia; i ANTONI MAYORAL, Secció de Botànica. Institut d'Estudis Ilerdencs.

11 i 12 de maig de 2013. *Observació i identificació d'artropodes al camp*, a càrrec d'EDUARDO MATEOS, professor del Departament de Biologia Animal, UB.

Per a més informació i inscripcions: Secretaria de la ICHN. De dilluns a divendres. Tel: 933 248 582; a/e: ichn@iec.cat.

Delegació del Bages

Divendres 22 de març, a les 20.30 h, a la sala d'Actes del Casino de Manresa, conferència *Registre geològic de fenòmens astronòmics*, a càrrec d'ORIOI OMS. Conferència organitzada conjuntament amb l'Agrupació Astronòmica de Manresa, en el cicle «Divendres de Ciència».

Sortides naturalistes guiades:

Dissabte 23 de març, sortida al *massís de Garraf*.

L'hora i el lloc de trobada per a totes les sortides és a les 8.15 h, davant de l'EPSEM (av. Bases de Manresa, 61-73, Manresa). El transport és en autobús al preu de 15 euros per als socis, 18 euros per als qui no ho siguin i gratuït per als menors de 14 anys.

Cal inscriure-s'hi preferiblement a l'adreça ichnbages@infonegocio.com o bé al telèfon 933 248 582 de la Secretaria de la ICHN, fent constar el nom, els dos cognoms i el vostre NIF, per tal de donar validesa a l'assegurança.

Delegació de la Garrotxa

Les *Tertúlies Naturalístiques* de la Delegació de la Garrotxa, tenen lloc al restaurant B-Creek, d'Olot, a les 21.30 h, el segon dijous de cada mes. Les properes estan programades pel 14 de març, 11 d'abril, 9 de maig,...

Grup de treball Societat Catalana de Fotògrafs de Natura

Dilluns, 11 de març de 2013, a les 19 h, a la sala Pere Coromines de l'IEC. Sessió de fotografia de natura *Etiòpia, l'arca de l'aliança entre l'home i la natura. Viatge per un país a la recerca dels ocells endèmics*, a càrrec de FRAN TRABALON.

Dilluns 29 d'abril de 2013, a les 19 h, a l'IEC. Inauguració de l'exposició Montphoto i presentació del llibre *Inspirats per la natura*, a càrrec de PACO MEMBRIVES.

Societats adherides

Grup Mineralògic Català

Dilluns 29 d'abril de 2013, a les 19.30 h, a la sala Pi i Sunyer de l'IEC. Sessió científica. *Químiques: determinació de minerals*, a càrrec del Dr. JOAN VIÑALS, Departament de Ciència dels Materials i Enginyeria Metal·lúrgica de la UB i membre del GMC.

Consorci per a la Protecció i la Gestió dels Espais Naturals del Delta del Llobregat

20 d'abril de 2013, a la Reserva Natural del Remolar-Filipines. *Curs de camp d'identificació de passeriformes al pas prenupcial*, a càrrec de FERRAN LÓPEZ.

Informació i inscripcions: 934 793 201, o bé a l'adreça: <http://www.deltallobregat.cat/pdf/tardor2012.pdf>

Han col·laborat en la redacció d'aquestes Notícies:

Lluís Álvarez, Jordi Artola, Jordi Badia, Josep Escolà, Xavier Escuté, Josep Germain, Josep Maria Mallarach, Joan Maluquer, Albert Masó, Xavier Oliver, Ramon Pou, Miquel Rifa, Andreu Salvat, Nèstor Úrios, Florenci Vallès, Francesc Vallhonrat i Eduard Vives.