

### Editorial

#### *Commemoració del centenari de la Societat Catalana de Biologia*

Durant l'any 2012 s'ha commemorat el centenari de la Societat Catalana de Biologia —fundada pel fisiòleg August Pi i Sunyer i pel microbiòleg Ramon Turró— una de les societats filials amb més nombre de socis i amb 28 seccions especialitzades, comptant les seues territorials. Juntament amb la Institució Catalana d'Història Natural podem dir que són, indubtablement, les dues societats de l'Institut d'Estudis Catalans més actives, en part per a la seva longevitat.

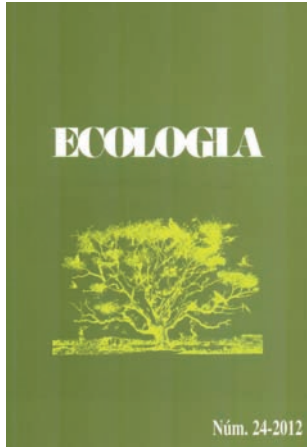
S'ha produït el fet que commemoràvem a la vegada el centenari de la fundació i, també, el cinquantenari de la seva represa després d'anys de silenci motivats per la dictadura. En el número 29 d'*Omnis Cellula*, Josep Maria Camarasa escriu sobre aquest esdeveniment tan transcendental pel desenvolupament de la Societat Catalana de Biologia.

Hi ha hagut cinc esdeveniments al voltant dels quals han pivotat els actes

més destacats d'aquest centenari. El primer va ser la presentació del volum 63 dels *Treballs de la SCB*, el qual recull treballs antics de màxim interès i de socis actuals. Altres esdeveniments van ser la «Jornada de la Biologia a l'Ensenyament», on es va fer palès l'interès pels continguts de l'ensenyament de la Biologia en el context de l'educació secundària, i la celebració del «Congrés Internacional de Biologia de Catalunya» (CIBICAT) sota el lema *Global Questions on Advanced Biology*. També es va organitzar el «Debat sobre recerca en Biologia avui», que en el seu manifest es diu: «La biologia ens proporciona unes eines intel·lectuals i pràctiques que són essencials per a comprendre el món i per a entendre la nostra espècie, les interaccions que tenim amb l'entorn i les nostres patologies»...

L'acte estel·lar, l'acte de la cloenda, va tenir com a marc l'emblemàtic Palau de la Música i es va dur a terme el proppassat 4 de desembre.





*Ecología*, núm. 24-2012.  
Parques Nacionales, 2012.  
247 p. ISSN: 0214-0896.

El assistents van omplir la platea del Palau i les presentacions i els parlaments que es van realitzar van alternar-se amb peces musicals. Es varen homenatjar els expresidents de la SCB. Crec que difícilment es podia haver millorat l'organització.

M'hagués pogut estendre molt més en cadascun d'aquests cinc apartats, però es tracta únicament de deixar constància d'aquest esdeveniment als socis de la Institució Catalana d'Història Natural, la nostra societat germana, que nascuda abans de la fundació de l'IEC s'hi va incorporar molt aviat i ha contribuït en l'estudi de molts temes que van més enllà del que tradicionalment es coneixia per Història Natural.

Vull recordar que cada dos anys les dues societats filials celebrem una reunió conjunta i compartim els nostres punts de vista sobre temes d'interès comú i es demostra, com no podia ser d'una altra manera, l'harmonia i la complementació que tenen els científics en els temes tractats.

Finalment, voldria fer una curta reflexió sobre el paper de les societats filials al si de l'IEC i en la societat en general. L'Institut d'Estudis Catalans té cinc Seccions, de les quals, la més coneguda per la ciutadania, i és lògic que sigui així, és la Secció Filològica, la qual marca les pautes lexicogràfiques de la nostra llengua. Les altres quatre Seccions són gairebé invisibles per bé que treballen, fan informes i publiquen obres de qualitat i amb una periodicitat, actualment, molt remarcable.

L'IEC té, però, una galeria permanentment oberta a la ciutadania, es tracta de les socie-

tats filials. Moltes d'elles han penetrat en el teixit social a través de les activitats desenvolupades pels seus socis, membres en molts casos de les diferents universitats catalanes i de centres d'estudis distribuïts per tot el territori, i abracen temàtiques generalistes en uns casos i altament especialitzades en altres.

Hi ha hagut moments històrics en que hi havia com un desconeixement mutu entre l'IEC i les seves filials. En el darrers anys, però, he constatat que l'Institut les té molt més present i això ho podem comprovar en l'assistència de llurs presidents als plens de l'IEC i a les reunions mensuals de les diverses Seccions, així com al fet de poder presentar projectes de recerca a la Secretaria Científica de l'IEC i, també, a les respectives Seccions. Això, anys enrere era del tot impensable. Aquest reconeixement és, crec jo, molt valuós i considero que no s'ha fet com una mostra de paternalisme sinó com un acte de justícia per la trajectòria demostrada durant molts anys, per la manera de fer i d'actuar de les societats filials, no únicament per llur vocació de servei a la comunitat estudiant i alhora divulgadora de cara a la ciutadania en general, sinó, també, pel rigor amb què plantegen les seves activitats curs darrera curs.

Cal desitjar que les commemoracions se succeeixin al llarg del temps, la qual cosa voldrà dir que no haurem tornat a caure en cap tipus de clandestinitat. ■

Mercè Durfort i Coll  
Sòcia d'Honor de la ICHN

## Recerca participativa

### *Les orquídiades del Solsonès*

El divendres 23 de novembre de 2012, hi va haver la reunió de final de temporada del Projecte Ophrys Solsonès. Es van presentar els principals resultats de la prospecció d'orquídiades d'aquest any, es va parlar de l'esforç fet, de la participació, de les dades que manca aconseguir i de com preparar el treball pel 2013. Durant el 2012 s'han fet al voltant de 900 observacions i hi ha unes quaranta persones inscrites al grup.

S'han localitzat dues noves espècies per a la comarca (*Barlia robertiana* i *Ophrys arachniformis*), cosa que fa que el nombre d'orquídiades del Solsonès sigui actualment de 42 espècies. També s'ha fet un buidat de la base de dades BioCat, cosa que afegeix 787 noves localitzacions, tot i que algunes citacions són molt antigues i caldrà confirmar que encara siguin vàlides.

Pel que fa al 2013, s'insistirà en la prospecció de les zones menys visitades que encara queden i en procurar que totes les quadrícules siguin prospectades en les diferents èpoques de l'any. Es faran diferents activi-

tats que contribueixin a cohesionar i formar el grup, com fer reunions per classificar les fotografies de les espècies dubtoses, organitzar sortides al llarg de l'any 2013 i fer una sortida amb els membres dels grups del Ripollès, la Garrotxa i Osona. Caldrà també fer un esforç suplementari en les activitats de difusió, tant per incrementar els membres del grup com per fer arribar al conjunt de la població el valor del treball que s'està realitzant. ■



## Les orquídies del Ripollès

L'activitat del Grup d'orquídies del Ripollès durant el 2012 s'ha vist molt condicionada per les poc habituals condicions climatològiques d'aquest any. L'onada de fred del febrer conjuntament amb un hivern extremadament sec, varen provocar que enguany les espècies més primerenques (*Ophrys lupercalis*, *Ophrys arachnitiformis*, *Ophrys passionis*) no florissin. Igualment, la sequera i les altes temperatures de finals de juny fins a finals de setembre, van ser la causa que gairebé totes les espècies més tardanes (essencialment *Goodyera repens* i totes les *Epipactis*) tampoc florissin aquest any.

El treball de camp més profitós va coincidir, doncs, amb els mesos d'abril, maig i juny, cosa que va permetre avançar en la prospecció de les parts de la comarca menys visitades l'any passat i fer algunes troballes dignes d'esment. Cal destacar noves localitats d'*Ophrys lutea*, *Orchis pallens*, *Dactylorhiza sambucina*, *Anacamptis coriophora* subsp. *martrinii* i les primeres citacions d'*Anacamptis morio* i *Himantoglossum hircinum* a la comarca. També cal fer esment a una bona quantitat de noves localitats d'*Ophrys subinsectifera*. Al juliol i a les parts més elevades de la comarca han anat apareixent noves localitats de *Dactylorhiza savoyensis*.

Aquesta alta participació i el fet que la prospecció ja s'hagi dirigit a les parts de la comarca menys explorades des de el punt de

vista orquidològic, permetrà que a la temporada vinent es dirigeixin els esforços cap a la comprovació de citacions històriques, cap a determinades espècies segons l'època i cap a les zones que encara resten poc prospectades. De cara al 2013 també es volen potenciar les sortides de grup, aprofitant l'oportunitat per millorar les tècniques de fotografia macro, i es vol començar a treballar en l'elaboració dels continguts del que haurà de ser la publicació final: selecció d'imatges, redacció de la fitxa de cada espècie, etc.

A la reunió de final de temporada celebrada el passat 1 de desembre, també es va recordar que la participació dels membres del grup ha estat de nou a molt alt nivell, que el grup està constituït per 31 membres i que el numero de citacions ha estat similar al de l'any passat, de manera que, conjuntament, les dues temporades sumen 3.000 observacions. ■



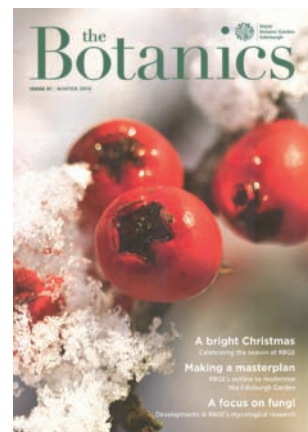
## Cursos naturalistes

El proper mes de febrer començarà una nova edició del programa de cursos naturalistes de la Institució. Pel 2013 s'han programat dotze cursos, una part dels quals van dirigits al coneixement d'algun dels components del medi natural d'un determinat espai (carnívors de les Terres de l'Ebre, geologia i flora de la Segarra, artròpodes de la serralada Litoral, etc.), mentre que els altres se centren més en tècniques i eines útils per als naturalistes (tractament de la imatge, fototrampeig i fotoidentificació, anàlisi estadístic multivariable, etc.). Podeu consultar el [programa complet](#) al web de la Institució.



Els cursos programats són els següents:

- 23 i 24 de febrer de 2013. *Els mamífers carnívors de les Terres de l'Ebre, Ports, Maestrat i Matarranya.*
- 9 i 10 de març de 2013. *La geologia de la serra de Montsant. Aprendre a llegir els afloraments.*
- 16 i 17 de març de 2013. *Custòdia del territori. Mètodes i qualitat.*
- 6 i 7 d'abril de 2013. *El fototrampeig i la fotoidentificació. Una eina per a l'estudi de la fauna.*
- 4 i 5 de maig de 2013. *Geologia i botànica de la Segarra.*
- 11 i 12 de maig de 2013. *Observació i identificació d'artròpodes al camp.*
- 18 i 19 de maig de 2013. *Biologia i conservació del trencalòs (Gypaetus barbatus).*
- 25 i 26 de maig de 2013. *Líquens i fongs de les muntanyes de Prades. Del seu hàbitat a l'estudi microscòpic.*
- 8 i 9 de juny de 2013. *Gairebé humans. La recerca sobre els hominoideus fòssils de Catalunya.*
- 15 i 16 de juny de 2013. *Anàlisi estadístic multivariable per a naturalistes de camp.*
- 29 i 30 de juny de 2013. *Cartografia i avaluació dels hàbitats. Exercici pràctic a la Garrotxa.* ■



Botanics, Royal Botanic Garden Edinburgh, núm. 51. Hivern 2012. 19 p.

### *Els lepidòpters nocturns dels espais naturals del delta del Llobregat*

El 8 de novembre passat, es va realitzar, al Prat de Llobregat, la sessió científica «Els lepidòpters nocturns dels espais naturals del delta del Llobregat», a càrrec de Josep Joaquim Pérez De-Gregorio i va ser una bona oportunitat per conèixer millor aquest interessant grup de lepidòpters.

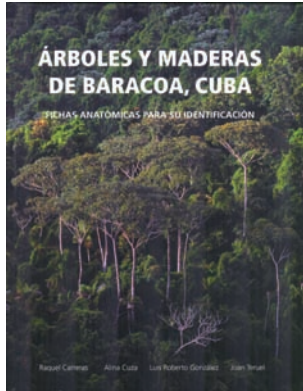


La sessió va començar fent un repàs de les principals característiques dels aiguamolls litorals catalans i posant en evidència la baixa diversitat d'espècies que s'hi troben, tot i que no se sap si sempre ha estat així, atès que no es disposa de dades gaire antigues. A part de la baixa diversitat d'espècies vegetals òptimes pels lepidòpters, també hi ha influït la transformació humana i el seu aïllament. D'altra banda es destaca la presència cada cop més accentuada d'espècies banals o exòtiques.

La filogènia dels heteròcers es va tractar posant com a exemple la nombrosa família dels noctuids, en la qual predominen les espècies d'afinitat eurosiberiana i, després, de la mediterrània oriental, subtropicals i atlàntiques. És interessant destacar que la fauna d'heteròcers del delta del Llobregat comparteix més espècies amb el delta de l'Ebre que amb els aiguamolls de l'Alt Empordà, fent gairebé de frontera biològica entre moltes espècies eurosiberianes que es queden a l'Empordà i altres de subtropicals que no puguen més amunt del delta del Llobregat.

Pel que fa a la recerca al delta del Llobregat, es remarca que els primers treballs sistemàtics es van dur a terme a partir del 1994, i que després d'aquesta data s'hi ha treballat de manera força continuada i ja es té un bon coneixement dels heteròcers que hi viuen així com de les espècies migradores que també s'hi poden trobar. Es recorda que bona part de les dades exposades han estat publicades a la revista *Spartina* **número 2 i número 4**.

La presentació va incloure tot un seguit d'imatges de les principals espècies palustres del delta del Llobregat, de les darreres novetats i d'algunes que, contra tot pronòstic, encara no hi ha estat trobades, tot i ser habituals en els aiguamolls litorals. ■



*Árboles y maderas de Baracoa, Cuba*. Fichas anatómicas para su identificación. RAQUEL CARRERAS, ALINA CUZA, LUÍS ROBERTO GONZÁLEZ, JOAN TERUEL. Desembre de 2012. 111 p. Edició limitada de 350 exemplars. ISBN: 84-616-1717-7.

### *Bolets i clima*

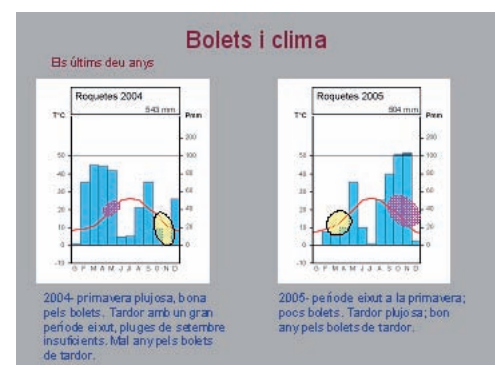
El dissabte, 10 de novembre passat, Jaume Llistosella, professor de Botànica de la UB, va parlar, al Museu de les Terres de l'Ebre d'Amposta, de la influència del clima sobre els bolets.

Perquè els bolets són estacionals? Perquè alguns anys se'n fan molts i en altres gairebé no en surten? Tothom sap que depenen de les pluges, però quin és realment el paper del clima en la fructificació d'aquests fongs? La resposta a aquestes preguntes està en el mecanisme de nutrició dels fongs: la digestió externa. El miceli dels fongs segrega enzims que actuen sobre la matèria orgànica descomponent-la i després absorbeix els productes que en resulten dissolts en aigua; les bones temperatures afavoreixen els processos químics d'aquesta digestió externa i el fred els atura. D'aquí la dependència que tenen els fongs de la disponibilitat d'aigua i de la bona temperatura, dos factors determinants del clima.

A partir de les dades climàtiques de l'Observatori de l'Ebre i en base a diagrames ombrotèrmics, s'expliquen les dues èpoques de l'any favorables per a la fructificació dels fongs: la primavera i la tardor. En aquest dos moments de l'any, acostuma a coincidir un nivell de pluviositat relativament elevat i unes temperatures suaus, no extremades.

Però les dades climàtiques d'un territori solen donar-se a partir de mitjanes anuals de períodes de temps relativament llargs, una suma de realitats climàtiques que no forçosament en fan una de general. Pels fongs és tant importat la precipitació de tot l'any i com la manera en que aquesta és distribuïda en el decurs dels dotze mesos. Per il·lustrar aquest fet, s'analitzen els diagrames ombrotèrmics dels darrers deu anys, des d'una perspectiva micològica, i es visualitza les diferències en les quantitats de precipitació i en la seva distribució anual, que han condicionat la fructificació molt irregular i més o menys abundant de bolets.

Per tal d'avaluar si l'escalfament global ha influït en els bolets, es comparen les da-

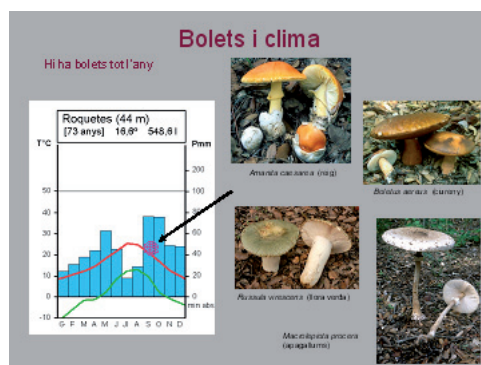


(Continua)

des d'aquests darrers deu anys amb les de les dèquedes dels anys 1950 i 1900, i les diferències que es poden observar no són en cap cas significatives pel que fa a les pluges (quantitat i distribució) i les temperatures.

Es conclou que els bolets estan adaptats a canvis de temperatura diaris (nit/dia) que fa que l'augment mitjà de la temperatura de les darreres dèquedes no els afecti directament; pel que fa a la disponibilitat d'aigua, poden suportar períodes eixuts més o menys llargs, i estan ben adaptats a climes com el de la regió mediterrània, amb precipitació de caràcter tempestiu i amb grans variacions anuals. Així, com a exemples d'aquests clima tant variable, es comenten les precipitacions anuals a l'observatori de Roquetes superiors als 1000 mm (anys 1884 i 1971), les inferi-

ors a 250 mm (anys 1889 i 1978), i l'extrem màxim mensual (398 mm el setembre de 1884) i el diari (265 mm el 16 setembre de 1943). ■



## Delegació del Bages

### Sortides guiades



El monestir de Poblet, envoltat de vinyes

**El bosc de Poblet i la cova de L'Espluga de Francolí.** Dissabte 10 de novembre hi hagué la sortida al Paratge Natural del Bosc de Poblet. Els monestirs catalans arreceren cultura i natura; així s'ha mantingut la forest al sud del monestir de Poblet, a l'àrea de les muntanyes de Prades. La ruta escollida pel bosc fou l'itinerari clàssic que remunta el barranc de la Pena des del monestir fins al mirador, ben senyalitzat i amb motius d'interès variats.

El bosc és sobretot un alzinar, esquitxat de molts altres arbres. Pels seus colors de tardor destacaven especialment les blades, les nogueroles i les serveres. Però d'entrada vam proposar-nos de fixar-nos bé en les 5 espècies de pins: el pi blanc, el pinyer, el pinastre, la pinassa i el pi roig. Els pinastres, com pins fets a escala major, acromegàlics, de tronc dret i creixement vigorós, amb les fulles llargues, les pinyes còniques que de tan grosses els cal el suport del tronc principal o de les branques més gruixudes i l'escorça d'un to granatós, són els que més van cridar l'atenció entre la gent del Bages, poc habituada a aquesta espècie de terrenys silicis.

Ben aviat es troba la pedrera de l'Escolta, de diorita de color rovell per la presència de

ferro oxidat. Al mig de l'alzinar, inesperada, apareix una carbonera a la qual només li falta fumejar. Efectivament, quasi totes les alzines neixen amb diversos troncs d'una soca comuna; és la història del carboneig que va durar fins a la dècada del 1950. Després, sempre de pujada, s'arriba a l'edifici del glaç. No és pròpiament un pou de glaç, tot i que en segueix la tradició, sinó una enorme construcció de planta circular, la més gran a Catalunya dedicada originalment a contenir glaç. La casa forestal modernista amb el seu jardí i la font del Deport son altres al·licients de la ruta, abans d'assolir el mirador de la Pena.

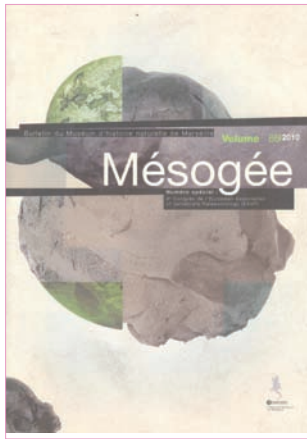
Vam poder examinar alguns bolets —les nombroses espècies de cuagra (gèn. *Russula*), les pimpinelles morades (*Lepista nuda* i *L. sordida*), diversos pinetells (gèn. *Boletus*), la lleterola (*Lactarius rugatus*)...— i alguns altres, ben poquets, vam collir —l'apaga-llums (*Macrolepiota procera*), el rovelló (*Lactarius sanguifluus*) i el fredolic (*Tricholoma terreum*)...—, ni que només fos per justificar els carnets de boletaire de Poblet. S'esperava el carlet vermell (*Hygrophorus russula*) a l'alzinar, però no s'hi va deixar veure, no deuria haver sortit encara.

Durant tot l'itinerari destaca l'omnipresència de les plantes d'ambients pedregosos, a les tarteres l'herba del nord (*Saxifraga fragilis*) i al bosc el polipodi (*Polypodium vulgare* ssp. *serrulatum*) i la falzia de bosc (*Asplenium adiantum-nigrum* ssp. *onopteris*).

La baixada va ser per la senda de Mata-rucs, apressada per arribar a l'hora convinguda de la tarda a la cova de la Font Major de L'Espluga de Francolí. La galeria principal de la

### Reports de la recerca a Catalunya (2003-2009): Biologia d'Organismes i Sistemes

En el marc del projecte dels Reports de la recerca a Catalunya (2003-2009), ja es pot consultar el document de treball de Biologia d'organismes i sistemes. L'informe ha estat redactat per Jaume Terradas, membre de la Secció de Ciències Biològiques de l'Institut d'Estudis Catalans (IEC). Les dues edicions anteriors dels Reports (1990-1995 i 1996-2002), que van comptar amb el suport de la Generalitat de Catalunya, es poden consultar a text complet al lloc [web de l'IEC](#).



*Mésogée*, Butlletín du Muséum d'histoire naturelle de Marseille, vol. 66|2010. Número especial: 8è congrés de l'Associació Europea de Paleontologia de Vertebrats. Juliol de 2012. 100 p. ISSN: 985-1016-X.

cova va quedar obstruïda per un despreniment, i per això mateix s'ha preservat. Les excavacions modernes han trobat nombroses restes arqueològiques i paleontològiques al sediment. L'any 2012, la cova de L'Espluga va estrenar una nova museïtzació que, amb bons recursos, mostra els canvis climàtics durant el Quaternari, el tipus de vida dels grups humans que en diferents temps la van habitar, els seus estris i la successió de la fauna que amb ells convivia, els disputava la cova o era presa d'aquells caçadors hàbils. Un documental al final del recorregut visitable de la cova il·lustra el paper dels agents moduladors del relleu, reproduïx la història geològica de la depressió central catalana i explica el procés de formació de la llarga cova de la Font Major per la circulació d'aigua entre la massa diaclasada de conglomerat. Al brollar a la Font Major, el torrent que circulava per les galeries més fondes de la cova esdevé el riu Francolí. La visita a la cova de L'Espluga de Francolí és molt recomanable.

En la vegetació i el relleu, és impossible deixar d'apreciar la fisiografia de territori auso-segàrric i comparar l'alzinar del bosc de Poblet amb el de Montserrat, o bé la cova L'Espluga amb la del Toll, a Moià.



**Els contraforts i les valls de la serra de L'Obac.** El dissabte 15 de desembre vam caminar pels contraforts i les valls de la serra de L'Obac (Bages i Vallès Occidental), des de la vall del Flequer (entre el Pont de Vilomara i Rocafort) fins a Rellinars, a través d'una àrea actualment gens habitada, majoritàriament inclosa al Parc Natural de Sant Llorenç del Munt i L'Obac i ben propera a Manresa.

Mentre que els contraforts i les valls que baixen de la carena de L'Obac cap al Llobregat s'orienten d'est a oest, la ruta seguida va anar de nord a sud, per travessar-los tots a mitja alçada. Lògicament, l'itinerari a peu va ser un anar amunt i avall: vall del Flequer (↑) puig de Gili (↓) Santa Creu de Palou (↑)



Serra de L'Obac: el Castellsapera, el Paller de Tot l'Any i el Castell de Boos

el Farell (↓) torrent de Matarrodona (↑) carena del camí Ral (↓) Rellinars.

La primera meitat de la ruta és especialment il·lustrativa de la història de la vegetació. Pràcticament tota l'àrea, per costeruda que fos, va ser conreada de vinya durant la segona meitat del segle XIX. Els masos no eren tants per a tant conreu desavinent; també habitants de Manresa i dels pobles propers venien als estreps de L'Obac a cuidar parcel·les de vinya. Només els racons menys accessibles, que han fet un inestimable servei com a banc de llavors, es van escapar de la rompuda per l'agricultura. L'any 1898, la plaga de la fil·loxera va comportar l'abandonament sobtat de la vinya i el despoblament d'alguns masos. Progressivament, el bosc va anar ocupant aquests vessants de sòl en general pobre i empobrit més encara per l'agricultura. El pi blanc va fer-se amo de grans extensions, mentre que a les obagues amb més gruix de sòl van prosperar també pinasses, roures i serveres. Les alzines i els arbustos de l'alzinar ja eren molt presents l'any 1985, quan el bosc va cremar amb l'incendi de Rocafort. Transcorreguts 27 anys del foc, el pi blanc ha recolonitzat els seus dominis, creix dens a molts indrets tot i els treballs forestals d'aclarida, i guarda ja pinyes tancades per si de cas. També l'arboç, el matabou, el llentiscle i el garric, tots ells bons rebrotadors, hi són molt presents. Prop del Farell, un bosc de pinasses altes que van sobreviure al foc demostra la potencialitat de l'àrea.

La vall del Flequer manté un patrimoni ben particular: una increïble concentració de tines on es feia el vi, totes ben conservades. A més de les nombroses tines i barraques de pedra seca, l'ermita mig enrunada de Santa Creu de Palou, el mas encastellat del Farell i els antics hostals de Sant Jaume de Vallhonestà i d'Hostalets de Daví, al camí Ral, testimonien un passat amb major poblament i activitat humana. Alguns elements naturals i singulars de l'itinerari mereixen ser ressenyats.



Conjunt de tines a la vall del Flequer

Al torrent del Flequer vam confirmar la presència de *Selaginella denticulata*, un pteridòfit que recorda a una molssa o a un licopodi. El torrent del Flequer és l'única localitat de *S. denticulata* coneguda al Bages; les prospeccions a d'altres torrents de L'Obac han estat sempre infructuoses i no s'ha trobat tampoc a Montserrat.

A la carena de puig Gili ens va rebre un estol de roquerols, enfeïnats a perseguir els escassos insectes voladors d'hivern.

(Continua)



La gran alzina del Farell és només la meitat del què va ser. Tenia 4 troncs grandiosos que s'enlairaven com un pom i que van superar l'incendi del 1985. Però un altre infortuni havia de venir: l'any següent, la nevada del 1986 va esberlar i fer caure 2 dels troncs. En queden 2, vells, però encara esplendorosos.

El torrent de Matarrodona porta aigua ben neta, a trams amagada sota un llit de grava. El foc del 1985 es va aturar a l'oest de la casa de Matarrodona. A partir d'aquí el bosc

esdevé més madur i les pinasses altes més freqüents al vessant que s'enfila a la carena del camí Ral de Manresa a Terrassa.

La carena del camí Ral i la derivació que en baixa cap a les Cases gaudeixen a les tardes d'una magnífica panoràmica dels cims més alts de la serra de L'Obac, estesa de nord a sud.

El darrer punt visitat van ser les fonts de Rellinars, abundoses i situades al nivell de base del conglomerat.

La sortida, amb un component excursionista notable, va portar-nos per la part més occidental del PN de Sant Llorenç del Munt i L'Obac. Les valls de Santa Creu i de Sant Esteve, que tenen la capçalera i la major part del recorregut en territori protegit de L'Obac, a la seva desembocadura al Llobregat enllacen amb la natura de l'Anella Verda de Manresa. Val la pena ser conscients de l'existència d'aquests corredors de natura i reforçar-los. La sortida va ser també l'ocasió per celebrar les festes. ■



*Muntanya*. Revista del Centre Excursionista de Catalunya, núm. 902. Desembre de 2012. 82 p.

### **La mineria de potassa del Bages. Informe de l'Estudi Ramon Folch**

El novembre passat, l'associació patronal ibèrica de fabricants de sal (Afasal) divulgava l'informe «Anàlisi de la situació actual i futura dels impactes ambientals de l'activitat potàssica del Bages - Anàlisi del pla Phoenix», realitzat per l'Estudi Ramon Folch i associats. Vegeu-ne el resum executiu a l'adreça <http://ichn.iec.cat/bages/hemeroteca/ERF%20Resum%20executiu.pdf>.

L'afectació de la mineria de potassa del Bages a la conca del Llobregat és una qüestió ambiental i econòmica de magnitud enorme que traspasa segles, el problema més greu a Catalunya en matèria de residus, de paisatge i de qualitat d'aigües. La presència destacada i pocavergonyosa dels runams de Súrria i Sallent, que acumulen per ara uns 70 milions de tones de residus salins, deu ser també l'incompliment més a l'engròs de la normativa ambiental a Catalunya. Des de fa anys la ICHN, en particular la delegació del Bages participant a la plataforma Montsalat, s'ha preocupat també d'aquest assumpte. Com a precedent, serveixi l'article «Qui contamina, cobra», publicat al **NOTÍCIES de la ICHN núm. 85**, el setembre del 2009.

L'informe ERF estudia els fets i presenta amb ordre i rigor conclusions demolidores. En primer lloc corrobora la salinització de les aigües i els costos públics per posar-hi remei que des de les entitats s'han denunciat amb insistència. De l'anàlisi de la situació actual, l'informe ERF conclou que:

- Els dipòsits de residus salins d'Iberpotash causen una salinització severa als cursos fluvials.
- La salinització de la conca del Llobregat s'ha

de minimitzar per assegurar l'abastiment d'aigua a la regió metropolitana de Barcelona.

- L'empresa explotadora no posa les mesures suficients per controlar la salinització, a les quals obliguen la legislació i els requeriments de les autoritzacions ambientals.
- Les actuacions més significatives per esmorteir els impactes ambientals de l'activitat minera han estat finançades per l'administració pública.
- L'import de les fiances de restauració és mot inferior al cost real de la restauració. Una sentència del TSJC de l'octubre del 2011 condemna aquest desajust.

La falta de restauració i el càrrec a les finances públiques de les mesures correctores de la salinització de les aigües podrien generar un cas de dumping ambiental.

Amb aquest estat de coses, no és estrany que Iberpotash acumuli causes als jutjats, tampoc que els comptes de l'Agència Catalana de l'Aigua estiguin en números vermells, que es privatitzi la companyia subministradora Aigües del Ter-Llobregat, ni que pugi el cànon al rebut de l'aigua.



Instal·lacions mineres i runam de Súrria, prop del Cardener.

L'informe ERF va més lluny: estudia el cost de les tècniques de gestió de residus i de restauració aplicables a la mineria de potassa del Bages i projecta escenaris futurs. Segons els càlculs de l'ERF, la gestió de residus — per dissolució i enviament per col·lector al mar, per retorn a les galeries o per restauració dels runams— significarien, en el pitjor dels casos, un cost del 3 % sobre el preu de venda de la potassa.

Iberpotash ha fet públic un pla d'ampliació, l'anomenat pla Phoenix, que preveu en una primera fase l'obertura d'una rampa d'accés per camió a l'interior de la mina de Súria — la perforació de la qual ha començat ja abans que el corresponent Pla Especial Urbanístic



El runam del Cogulló i la Sèquia de Manresa, cal triar entre residus salins a l'aire lliure o aigua dolça.

estigui aprovat definitivament—, la instal·lació d'una planta d'elaboració de sal per buit o sal vacuum amb capacitat per 750.000 tones/any i el tancament de l'explotació de Sallent i Balsareny. No hi ha horitzó per la restauració dels runams de Sallent. D'altra banda, el Departament de Territori i Sostenibilitat acaba d'aprovar inicialment una nova línia elèctrica de 110 kV entre Sant Mateu de Bages i la planta d'Iberpotash a Súria que, a més de trepitjar paisatges naturals prou ben conservats, s'acosta barroerament als veïnats d'Antius (Callús) i de Cererols (Súria). En una segona fase, Iberpotash ampliaria encara més l'explotació de Súria i construiria una 2a planta de sal vacuum, sempre que anés acompanyada d'inversions públiques en una nova via de tren que connectés Súria a un corredor ferroviari mediterrani ja construït, en una nova terminal al port de Barcelona apta per vaixells de major calat i en un polígon industrial en terrenys no urbanitzables de Callús.

Iberpotash presenta les plantes de sal vacuum com la sortida als residus salins. Però les projeccions de l'ERF, basades en dades d'Iberpotash, posen de manifest que amb el pla Phoenix els runams segueixen creixent a un ritme d'1,2 MT/any, menor que l'actual però encara astronòmic i durant molt més temps. La previsió de comercialitzar més sal comuna es compensa per l'increment de l'escala de l'explotació que implica una major generació de residus. El balanç és un total d'entre 127 i 147 MT de residus salins acumulats a la conca mitjana del Llobregat l'any 2075, el doble d'ara.

La discussió al voltant del despropòsit dels runams salins d'Iberpotash és ben oberta. Si l'administració catalana no capgira l'actitud tolerant del deixar fer a la mineria mentre inverteix per solucionar els proble-

mes a l'abastament d'aigua, seran tribunals catalans, espanyols o europeus que dictaran les correccions. Seria preferible un aterratge programat, que no una caiguda a cops de sentència.

Els mitjans de comunicació comarcals Regió7 i Canal Taronja, ambdós subvencionats per Iberpotash, sense contradir ni una sola dada, ni un sol resultat de l'informe ERF, miserablement li han retret que hagi estat encarregat per fabricants de sal de fora de Catalunya, que el director de l'informe, Frederic Ximeno, havia estat al Departament de Medi Ambient i Habitatge i l'oportunisme quan Iberpotash es disposa a entrar al mercat de la sal vacuum. Davant de la crítica, deixem constància que la protesta popular per la salinització de l'aigua s'ha mantingut des de l'any 1925 quan va començar la mineria de potassa a Súria i que Montsalat al Bages persisteix en la qüestió des del 1997, que la patronal ibèrica de la sal té socis catalans, portuguesos i espanyols, tots amb el mateix dret d'expressió i de ser escoltats i, sobretot, que els fets són els que són, independentment de qui els expliqui. Si alguna marca de la casa té la llarga i fecunda trajectòria de Ramon Folch en l'estudi i interpretació ambiental, iniciada l'any 1976 com a secretari de redacció del celebrat llibre *Natura, ús o abús?* promogut per la ICHN, és la garantia del rigor científic i del bon fer expositiu.

Agraïm a l'ERF haver entrat a estudiar les múltiples cares de l'afectació ambiental de la mineria de potassa al Bages. Serveixin aquestes ratlles d'encoratjament i suport.

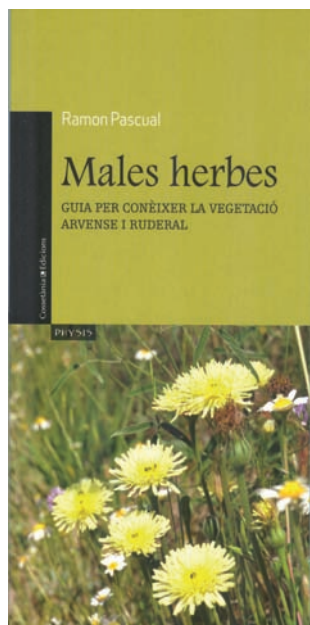
S'Altesa Reial el Príncep d'Astúries cancel·la la visita anunciada a Iberpotash-Súria.

Els mateixos mitjans que han menystingut l'informe de l'ERF, durant mesos havien estat anunciant la visita protocol·lària del Príncep Felip de Borbó a la mina de Súria el 4 de desembre, dia de Santa Bàrbara patrona dels miners, per presidir la commemoració del centenari del descobriment de la potassa i la celebració de l'inici del pla Phoenix d'Iberpotash amb els treballs de la nova rampa.

A finals d'octubre, la ICHN-Bages va trametre una **carta a SAR el Príncep d'Astúries** exposant que probablement la informació que havia rebut de l'empresa minera era esbiaixada, i que els residus de la mineria de potassa són —i per molts més anys ho seguiran sent sota el pla d'ampliació Phoenix— un gran problema ambiental a Catalunya.



La ICHN-Bages el 19.05.12 als plans de Ridor, on el POUM de Sallent preveu l'ampliació del runam del Cogulló.



*Males herbes*. Guia per conèixer la vegetació arvensa i ruderal. Cossetània edicions, octubre de 2012. 118 p.

(Continua)



Poc abans de la data assenyalada, la direcció d'Iberpotash va fer saber, només interinament, que, en contra d'allò que s'havia previst, el Príncep d'Astúries no assistiria a Síria a la cerimònia de Santa Bàrbara.

Els mitjans que reiteradament n'havien anunciat la presència no han donat cap explicació.

Sí que hem rebut la resposta de la Casa Reial expressant l'agraïment del Príncep per la informació facilitada. A falta del Príncep, han passat els Reis, el 5 de gener.

Trobareu més informació al [web del Medi Natural del Bages](#), impactes ambientals i al de la [Plataforma Cívica Montsalat](#). ■

## Delegació de la Garrotxa

### Publicacions

*Annals de la delegació de la Garrotxa* de la Institució Catalana d'Història Natural, 5. La Delegació de la Garrotxa ha editat els *Annals 5*, amb els articles de les comunicacions del V Seminari sobre el Patrimoni Natural de la Garrotxa que es va celebrar el 26 de febrer de 2011 a Olot.

La publicació recull articles sobre la datació de l'erupció del volcà del Croscat, el mapa de sòls de la vall de Bianya, aportacions a la flora vascular de la comarca, la llista vermella de flora vascular de la Garrotxa, sòls, flora, recerca i conservació de pastures, comunitats d'odonats a la comarca, aportacions al coneixement d'ortòpters, ecologia d'una font de Sant Feliu de Pallerols i fenologia i procedència dels exemplars de cigonya blanca detectats a la Garrotxa.

L'edició dels *Annals* ha estat possible gràcies al finançament de la Diputació de Girona i de la mateixa delegació de la Garrotxa de la ICHN, i es poden consultar a la pàgina web de l'entitat.



*Lithodora, Novetats Botàniques de la Garrotxa*, 2011. Acaba de sortir el número corresponent a l'any 2011 d'aquesta revista, en la que 212 col·laboradors aporten informació de projectes de botànica desenvolupats a la Garrotxa i es fa un balanç del que ha estat l'any 2011.

El nivell de recerca a la comarca es manté respecte a activitat però es detecta una manca de projectes nous, especialment dels grans centres de recerca. En total s'ha treballat en 30 projectes de recerca i 25 seguiments, han participat 86 persones i 23 entitats, s'han generat 30 referències, 12 d'elles publicades.

A més del balanç es poden consultar les fitxes de projectes de recerca nous, així com les cites més rellevants i les referències de l'any 2011.

La revista s'ha editat amb finançament de la delegació de la Garrotxa de la ICHN i de la Diputació de Girona, es poden comprar a la ICHN (6 euros, 4 euros els socis de la ICHN) i es pot consultar a la pàgina web de l'entitat. ■

### VII Seminari sobre Patrimoni Natural de la Comarca de la Garrotxa

El dissabte 23 de febrer de 2013 celebrarem, a Olot, el VII Seminari sobre patrimoni natural de la comarca de la Garrotxa. En total es presentaran unes dotze comunicacions que tractaran temes relacionats amb la climatologia, la geologia, la botànica i la zoologia. És una bona ocasió per conèixer de primera mà, els estudis científics que diversos professionals i naturalistes en general, han desenvolupat per millorar el coneixement sobre el patrimoni natural de la comarca i zones properes. Cada ponent tindrà uns 25 minuts per fer la seva presentació en què exposarà els objectius del seu treball, com l'ha desenvolupat i quins resultats ha obtingut.

Algunes de les ponències que ja estan confirmades, tractaran temes relacionats amb els efectes dels relleus volcànics sobre la dinàmica de l'aire a escala local, l'estructura interna del volcà de la Crosa de Sant Dalmai a partir d'un estudi geofísic multiparamètric, les experiències en la conservació ex situ de la falguera amenaçada *Dryopteris*

*remota* a l'Alta Garrotxa, el projecte de cria de nàiades i les espècies presents a Banyoles i al riu Fluvià, els ortòpters interessants de la Garrotxa i la distribució dels escorpins *Belisarius xambeui*, *Euscorpis flavicaudis* i *Buthus occitanus* a la Garrotxa. També hi haurà altres ponències, encara per acabar de determinar, que parlaran d'estudis relacionats amb espècies de flora de la Garrotxa, amb com afecta l'estrès hídric a les masses forestals, amb alguns grups de coleòpters i amb estudis de seguiment de diversos grups de fauna vertebrada.

El Seminari, organitzat per la Delegació de la Garrotxa de la Institució Catalana d'Història Natural, s'ha consolidat com el referent científic d'una comarca que té una vasta tradició naturalista i on els valors naturals del territori són inqüestionables.

La Delegació de la Garrotxa de la ICHN, des de sempre, ha tingut com a un objectiu principal que els diferents projectes de recerca i



La Massane. Tour d'horizon 2012. Activités 2012. Projets 2013. Réserve Naturelle Nationale Forêt de la Massane. 14 p.



estudis científics que realitzem es publicuin i quedin com a edicions que siguin consultables en format paper en les principals biblioteques i centres de documentació del territori garrotxí, però també de l'àmbit català, i en format digital a través de la web de la Delegació. En aquest sentit, les ponències que es presenten al Seminari es publiquen de manera ampliada i com a treball científic en els *Annals de la Delegació de la Garrotxa* de la ICHN. Ja tenim cinc *Annals* editats i amb previsió de que el número 6 surti publicat durant aquesta propera primavera. Així, totes les persones que exposin treballs

en aquest seté seminari veuran publicats els seus treballs durant l'any 2013.

Així doncs, us convidem a assistir, el dia 23 de febrer de 2013, al VII Seminari sobre patrimoni natural de la comarca de la Garrotxa que se celebrarà a Olot, de 9.45 a 18.30 h, a la sala d'actes de l'IMPC (Institut Municipal de Promoció de la Ciutat) situat al carrer Bisbe Lorenzana, 15.

L'assistència és gratuïta, però cal inscripció prèvia a través de l'adreça electrònica [ichn@iec.cat](mailto:ichn@iec.cat), o del telèfon 933 248 582. ■

## Tertúlies Naturalístiques de la delegació de la Garrotxa de la ICHN

Durant els darrers dos mesos de l'any, des de la Delegació de la Garrotxa, hem iniciat un nou projecte, en aquest cas un seguit de tertúlies que de manera periòdica tindran com a objectiu principal ser un punt de trobada de persones interessades en el patrimoni natural de la Garrotxa. Les «Tertúlies Naturalístiques de la Delegació de la Garrotxa de la ICHN» tindran una periodicitat mensual i es faran cada segon dijous de mes. La idea és trobar-nos per sopar o menjar alguna cosa, tot parlant de diversos temes: aspectes concrets sobre fauna, flora o geologia, temes transversals referents a la Garrotxa, projectes previstos o que estan en marxa, ... El lloc escollit és el restaurant B-Crek, a Olot, ja que ens ofereix la possibilitat de diferents espais i diverses opcions gastronòmiques.

La primera tertúlia, que es va dur a terme el dia 14 de novembre passat, va servir per parlar de qüestions logístiques, proposar temes a tractar i concretar l'estratègia de comunicació a seguir. Realment va ser una bona tertúlia ja que es va parlar una mica de tot, amb opinions contraposades i arguments diversos. El dia 13 de desembre es va fer la segona tertúlia i tal com estava programat, ja es va realitzar seguint un ordre concret. El tema proposat varen ser les espècies al·lòctones i amb el títol «Les espècies foranes, són espècies invasores?» es va parlar i debatre sobre aspectes relacionats amb espècies, tant de flora com de fauna, que en algun moment de la història hem introduït, de manera accidental o intencionada, en els ecosistemes naturals. Amb preguntes com: Què és una espècie al·lòctona? Què es necessita per ser invasor? Cal eradicar-les? Com es poden gestionar els diferents hàbitats afectats? Anirà a més? Què passa quan ja no hi ha res a fer? ... es va anar construint una conversa molt enriquidora. Al principi, bona part de la

discussió es va centrar en les definicions dels principals termes utilitzats per referir-nos a les espècies al·lòctones i així poder entrar en temes concrets amb la seguretat que tothom parlava del mateix. Es va exposar l'experiència de gestió de l'estany Llac de Banyoles per retirar espècies de peixos exòtics i reintroduir espècies autòctones, de la ràpida expansió d'espècies d'insectes com la marieta *Harmonia axyridis*, el mosquit tigre (*Aedes albopictus*), la vespa terrissaire *Sceliphron curvatum*, la xinxa dels pinyons *Leptoglossus occidentalis* o la vespetada del castanyer *Dryocosmus kuriphilus*, de com aquestes espècies interaccionen amb l'ecosistema i si hi produeixen sacsejades irreversibles, de la capacitat invasora de moltes plantes exòtiques. La part interessant és que cada un dels temes es va tractar amb múltiples exemples, la major part d'ells en primera persona per part dels tertulians i d'altres, amb documents de referència sobre espècies i experiències.



*Sceliphron curvatum*

Les properes Tertúlies seran els dies 10 de gener, 14 de febrer, 14 de març, etc., a les 21.30 h, amb nous temes de màxima actualitat. Estan obertes a tothom amb la intenció que vagi creixent l'interès per al patrimoni natural de la nostra comarca. Podreu seguir les tertúlies a través de [https://twitter.com/ICHN\\_Garrotxa](https://twitter.com/ICHN_Garrotxa) amb el hashtag #Tertúlies-Nat, o de [www.facebook.com/ichngarrotxa](http://www.facebook.com/ichngarrotxa). ■



### Les migracions dels peixos de riu i els dispositius de pas

Recentment s'ha editat un nou manual sobre la migració dels peixos From sea to source. International guidance for the restoration of fish migration highways. Es tracta d'una revisió d'aquesta temàtica a escala mundial, complerta i alhora molt atractiva, feta a partir d'un primer manual editat l'any 2006 i en el qual hi va col·laborar el Centre d'Estudis dels Rius Mediterranis (CERM).

L'ACA i el CERM també han publicat dos articles sobre aquesta temàtica, un d'avaluació dels dispositius de pas per a peixos existents a Catalunya i un altre establint l'índex dissenyat per fer aquesta avaluació de manera senzilla.

## Delegació d'Osona - GNO

### Jornada tècnica sobre el Projecte Gat Fer

El dimarts 18 de desembre, a la Universitat de Vic, es va organitzar una jornada tècnica sobre el Projecte Gat Fer, una de les noves iniciatives del GNO/ICHN d'enguany. La jornada va comptar amb la visita de dos tècnics francesos experts en aquesta

l'espècie, Frédéric Salgues i Jean-Pierre Pompidor, els quals participaran com a assessors en les diferents etapes del projecte.

Durant el matí, es va fer un prova d'instal·lació d'una càmera sobre el terreny,

(Continua)

activitat molt profitosa ja que es va poder aprendre i veure com s'han d'instal·lar les càmeres. A la tarda, Frédéric i Jean-Pierre van fer una presentació del seu projecte de gat fer a la Universitat de Vic, presentació oberta, també, als alumnes de la Universitat de Vic. Concloent, la jornada va ser tot un èxit,



no només pel que es va aprendre sinó també per la bona acollida que va tenir entre tots els interessats en aquest tipus de projectes.

Si hi voleu participar, cal que contacteu amb Ramon Pou ([nepta40@hotmail.com](mailto:nepta40@hotmail.com)) o amb Jordi Faus ([jfaus2001@hotmail.com](mailto:jfaus2001@hotmail.com)). ■

## Grup de treball Societat Catalana de Fotògrafs de Natura

### 28ena sessió audiovisual de la SCFN. Colòmbia, país de contrastos

Amb el títol indicat i el subtítol «País de contrastos», el 29 de novembre passat, es va celebrar la 28ena sessió del grup de treball SCFN. Fou a càrrec de la jove fotògrafa Alicia Garcia, una reportera tot-terreny que ha visitat força vegades aquest gran i divers país sud-americà, de manera que parlava amb coneixement de causa.

De la seva mà varem fer un recorregut pels diferents ambients: des de les platges i costes abruptes fins als cims més alts; des del indrets secs fins a les selves plujoses; des dels ecosistemes plens d'animals salvatges fins als llocs poblats; des dels parcs naturals a les rutes més allunyades; des de les illes del Carib a les del Pacífic; des de les desembocadures dels rius fins ben a munt perseguint els dofins d'aigua dolça...

Els nombrosos assistents van gaudir d'una aventura que fou molt instructiva per les explicacions i, alhora, molt agradable per les imatges que il·lustraven les paraules. I quan

la imaginació ja ens va traslladar decididament al Nou Món va ser amb les fotografies i la música de l'audiovisual. Finalment es va obrir un llarg i enriquidor col·loqui, on tots els «viatgers» van poder aclarir els seus dubtes i començar a pensar en una planificació real.

L'autora també fa tota mena d'encàrrecs fotogràfics i viatges. Podeu gaudir de les seves imatges i contactar amb ella visitant el seu blog: [www.aliciagarcia.com](http://www.aliciagarcia.com). ■



## Recull de legislació

### Catalunya

**RESOLUCIÓ TES/2062/2012**, del 4 de setembre, per la qual es dona compliment a les sentències del Tribunal Superior de Justícia de Catalunya relatives al Decret 290/2006, de 4 de juliol, pel qual es delimita el Paratge Natural d'Interès Nacional Pinya de Rosa i es modifica el Decret 328/1992, del 14 de desembre, pel qual es va aprovar el Pla d'espais d'interès natural per ampliar l'espai de Pinya de Rosa. DOGC núm. 6233 de 16 d'octubre de 2012.

**ACORD GOV/115/2012**, de 13 de novembre, pel qual s'aprova l'Estratègia Catalana d'Adaptació al Canvi Climàtic, horitzó 2013-2020 (ESCACC). DOGC núm. 6254 de 15 de novembre de 2012.

**ORDRE AAM/387/2012**, de 23 de novembre, relativa a l'alimentació d'espècies necròfages d'interès comunitari. DOGC núm. 6264 de 29 de novembre de 2012.

### País Valencià

**DECRET 176/20012**, de 30 de novembre, del Consell, pel qual s'amplia l'àmbit territorial del Paratge Natural Municipal denominat Les Rodanes, al terme municipal de Vilamarxant, i s'aprova conjuntament el seu pla especial de protecció. DOCV núm. 6.918 de 7 de desembre de 2012.

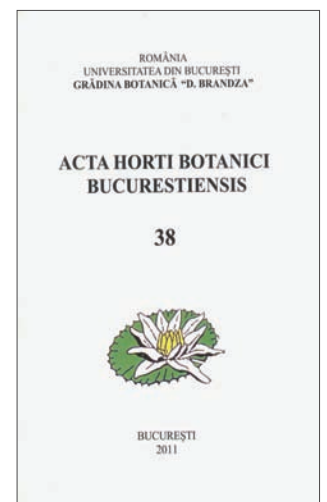
**DECRET 169/2012**, de 9 de novembre, del Consell, pel qual s'aprova el Pla Rector d'Ús i Gestió del Paisatge Protegit de la Desembocadura del Millars. DOCV núm. 6.906 de 20 de novembre de 2012.

**ORDE 22/2012**, de 13 de novembre, de la Conselleria d'Infraestructures, Territori i Medi Ambient, per la qual es publica el Catàleg d'arbres monumentals i singulars de la Comunitat Valenciana. DOCV núm. 6.909 de 23 de novembre de 2012.



Del 3 al 21 de desembre de 2012 i del 7 al 18 de gener de 2013, es podrà visitar l'exposició, a l'edifici del Rectorat de la Universitat de Lleida (segona planta del Claustre de les Hedres).

A partir del 18 de gener i fins a primers de març, es podrà visitar a Mollerussa, a l'Espai Cultural dels Canals d'Urgell.



*Acta Horti Botanici Bucurestiensis*, núm. 38. Universitat de Bucarest, 2011. ISSN: 1453-8830.

Vols rebre el NOTÍCIES més aviat, en color i amb enllaços als documents anunciats?

Contacta amb la Secretaria de la Institució ([ichn@iec.cat](mailto:ichn@iec.cat)) i demana la versió en format pdf!

Amb el suport de



Generalitat de Catalunya  
Departament de Territori  
i Sostenibilitat



fundada el 1899

**ICHN**  
Institució Catalana  
d'Història Natural

Filial de l'Institut d'Estudis Catalans

Redacció: ICHN  
C. del Carme, 47  
08001 Barcelona  
Tel. 933 248 582  
Fax 932 701 180  
A/e: [ichn@iec.cat](mailto:ichn@iec.cat)  
A/I: <http://ichn.iec.cat>

Imprimeix: IMPREMTA BADIA, SL  
Maqueta: Albert Beltran  
Dipòsit Legal: B.39829-1995

### Cursos naturalistes

16 i 17 de febrer de 2013. *Fotografia digital i tractament de la imatge*, a càrrec d'ALBERT MASÓ, biòleg, professor, fotògraf de natura i assessor científic de National Geographic

23 i 24 de febrer de 2013. *Els mamífers carnívors de les Terres de l'Ebre, Ports, Maestrat i Matarranya*, a càrrec de DIEGO MARTÍNEZ, tècnic de fauna (Forestal Catalana, DARPM).

9 i 10 de març de 2013. *La geologia de la serra de Montsant. Aprendre a llegir els afloraments*, a càrrec de FERRAN COLOMBO, Departament d'Estratigrafia, Paleontologia i Geociències Marines. Facultat de Geologia, UB.

**Per a més informació i inscripcions:** Secretaria de la ICHN. De dilluns a divendres. Tel: 933 248 582; a/e: [ichn@iec.cat](mailto:ichn@iec.cat). Consulteu el [programa de cursos 2013](#).

### Delegació del Bages

Sortides naturalistes guiades:

Dissabte 19 de gener de 2013. *El riu Calders* (Bages)

L'hora i el lloc de trobada per a totes les sortides és a les 8.15 h, davant de l'EPSEM (av. Bases de Manresa, 61-73, Manresa). El transport és en autobús al preu de 15 euros per als socis, 18 euros per als qui no ho siguin i gratuït per als menors de 14 anys.

Cal inscriure-s'hi preferiblement a l'adreça [ichnbages@infonegocio.com](mailto:ichnbages@infonegocio.com) o bé al telèfon 933 248 582 de la Secretaria de la ICHN, fent constar el nom, els dos cognoms i el vostre NIF, per tal de donar validesa a l'assegurança. Cal portar menjar, beguda i calçat adequat per la muntanya.

### Grup de treball Societat Catalana de Fotògrafs de Natura

Dilluns, 4 de febrer de 2013, a les 19 h, a la sala Pere Corominas de l'IEC. Sessió de fotografia de natura *La fotografia submarina*, a càrrec de Pere Rubió.

### Societats adherides

#### Consorci per a la Protecció i la Gestió dels Espais Naturals del Delta del Llobregat

9 de febrer de 2013, a la Pineda del Remolar. *Curs de camp d'identificació d'ocells forestals*.

2 de març de 2013, a la Reserva Natural del Remolar-Filipines. *Curs de camp d'identificació d'anàtides*.

20 d'abril de 2013, a la Reserva Natural del Remolar-Filipines. *Curs de camp d'identificació de passeriformes al pas prenupcial*.

18 de maig de 2013, als Espais Naturals del Riu Llobregat. *Curs de camp d'identificació de clams i reclams dels ocells de maresme*.

**Professor:** FERRAN LÓPEZ.

**Informació i inscripcions:** 934 793 201,  
o bé a l'adreça: <http://www.deltallobregat.cat/pdf/tardor2012.pdf>

### Han col·laborat en la redacció d'aquest NOTÍCIES:

Jordi Artola, Jordi Badia, Guillem Bagaria, Joan Canals, Pere Cortinas, Mercè Durfort, Jordi Faus, Josep Germain, Ana Guerrero, Josep Hernández, Jaume Llistosella, Albert Masó, Xavier Oliver, Ramon Pou, Andreu Salvat i Florenci Vallès.