

Editorial

El Consell de Protecció de la Natura i els espais naturals protegits

Recentment, s'ha presentat l'informe Aportacions del Consell de Protecció de la Natura en relació amb els espais naturals protegits, el qual recull vint-i-vuit propostes per millorar la planificació i la gestió dels espais naturals protegits de Catalunya. L'informe es va presentar en un acte presidit pel conseller d'Agricultura, Ramaderia, Pesca, Alimentació i Medi Natural, Josep Maria Pelegrí, i va comptar amb intervencions del president del Consell, Joandomènec Ros, del coordinador de l'informe, Josep Germain, i de Joan Pino i Albert Cortina en representació de la ICHN i de l'SCOT.

Aquest informe presenta una visió del que hauria de ser la política d'espais naturals protegits a mig termini, com correspon a la funció del Consell de Protecció de la Natura, però tal com va quedar palès en aquest acte, aquesta visió caldria acompanyar-la d'altres propostes d'excepcionalitat ateses les circumstàncies actuals.

Entre les propostes destaca la necessària revisió de la Llei d'Espais

Naturals així com cercar l'equilibri entre recursos disponibles i objectius a assolir. En les polítiques d'espais naturals protegits sempre hi ha hagut un dèficit de recursos, més que en altres àmbits de l'acció pública, per això, en èpoques de retallades, els ajustos han de ser mínims si no es vol córrer el risc de desmantellar tot el sistema. També és cert que hi ha la possibilitat d'obtenir recursos addicionals fins ara no considerats (implicar a les altres administracions, facilitar la captació de finançament extern, etc.) així com de recentrar els objectius dels espais naturals protegits en la conservació.

Després de trenta anys de l'establiment dels primers espais naturals protegits per part de la Generalitat de Catalunya, no es pot pensar en un creixement continuat del nombre d'espais protegits, motiu pel qual correspon posar l'accent en la gestió, establint uns objectius de conservació concrets i mesurables per a cada espai, dotant-lo del corresponent pla de gestió i facilitant els mitjans necessaris per poder-lo dur a terme.



Consulteu l'informe
Aportacions del Consell de Protecció de la Natura en relació amb els espais naturals protegits al web de la Institució.

Intervenció d'Albert Cortina
(SCOT) en l'acte de presentació.





Bolletí de la Societat d'Història Natural de les Balears, volums 51 (2008) i 52 (2009). ISSN: 0212-260X.

Consulteu els sumaris.

El sistema d'espais natural protegits ha d'estar més obert que mai a rebre —i a cercar— la col·laboració dels diferents agents implicats en la conservació. Ja s'ha comentat amb anterioritat que és necessària la implicació d'altres administracions, però també s'ha de consolidar la incorporació de nous protagonistes en la gestió (consocis, reserves privades, custòdia del territori), revisar en profunditat els mecanismes de participació actuals (òrgans rectors i consells consultius) i acostumar-se a rendir comptes a la societat del grau de desenvolupament dels plans i, especialment, de l'eficàcia de la gestió.

La intervenció del representant de la ICHN va girar a l'entorn de l'ecologia i els espais naturals protegits i va recordar que el manteniment de la diversitat biològica fora dels espais protegits no es té gaire en consideració quan en depèn la conservació de la que es troba al seu interior i que és objecte de protecció específica. També recordava que les extincions poden tenir lloc molt temps després dels canvis que han desencadenat el procés, de manera que més que complaure'ns en que una espècie encara es mantingui cal qüestionar-se si encara som a temps d'evitar que desaparegui.

La intervenció del representant de l'SCOT va tractar dels espais naturals protegits i l'ordenació del territori i, possiblement, va ser la intervenció que va posar més l'accent en la complicada situació actual. Recordava que quan els plans territorials, o els límits d'un espai natural protegit, es qüestionen únicament per interessos econòmics, s'inicia un cicle de permissivitat que posa en perill la legitimitat del propi sistema, i insistia en que l'ordenació del territori ha de ser una funció pública i no un negoci especulatiu.

En la seva presentació inicial, el conseller va dir que un territori que no es gestiona es mor, i en això gairebé tothom hi està d'acord, però cal afegir-hi que hi ha maneres de gestionar el territori que el poden acabar matant. L'obsessió en que els espais naturals protegits s'han d'autofinançar (s'autofinança la sanitat, els serveis socials, l'educació?) pot portar a una visió únicament econòmica de la natura que pot esdevenir fatal. Les noves propostes d'utilització de la biomassa forestal per produir energia elèctrica, acompanyades de la declaració de les muntanyes com cultius energètics, potser seran un exemple de que la medicina ha estat pitjor que la malaltia. ■

Recerca participativa

Els coleòpters florícoles del Vallès Occidental

La Secció de Ciències Naturals del Centre Excursionista de Terrassa (CET) i la Institució Catalana d'Història Natural han posat en marxa un projecte de recerca participativa orientat a promoure l'estudi dels insectes del Vallès Occidental.

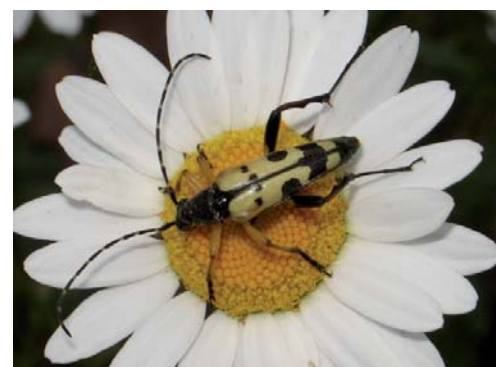
Aquest projecte entra dins el programa que la ICHN promou en una nova línia de treball basada en l'estudi de determinats components del medi natural d'algunes comarques catalanes. Es compta amb la participació de voluntariat assessorat per experts. També el Museu de Ciències Naturals de Barcelona i el Banc de Dades de Biodiversitat de Catalunya, col·laboren en aquest projecte per tal de poder incorporar les dades obtingudes a les seves bases de dades ja existents.

El projecte de la Secció de Ciències Naturals del CET s'orienta en concret a l'estudi dels coleòpters florícoles del Vallès Occidental. Preveu posar en funcionament un equip de treball de camp, que reculli les mostres necessàries i les dades dels diferents hàbitats de la nostra comarca durant un període de tres anys (2012-2014). L'objectiu és elaborar unes bases de dades i d'imatges sobre les diferents espècies de coleòpters que es poden trobar sobre les flors del Vallès Occidental.

Per aquest motiu, es convoca tots els voluntaris interessats en el tema, naturalistes, afeccionats i especialistes, que vulguin participar en el projecte. Totes les persones

interessades es poden posar en contacte amb la Secció de Ciències Naturals del CET (centre@ce-terrassa.org). No cal tenir coneixements experts en la matèria, ja que es realitzarà un programa de formació adequat a les necessitats del treball de camp i del tractament de dades. Les activitats seran col·lectives i s'adaptaran al calendari prèviament previst.

Els resultats d'aquest estudi es faran públics i en acabar el projecte, es valorarà la conveniència, per part de la ICHN, de publicar les dades de manera conjunta. Tot i que el Centre Excursionista de Terrassa és una entitat vinculada a la ICHN des de 1976, és la primera vegada que ambdues entitats empenen un projecte d'aquesta envergadura. La ICHN ja té en marxa projectes similars sobre flora o fauna a les comarques de la Garrotxa, el Solsonès i el Ripollès. ■



Premi per a estudiants

Atorgament del premi 2012

En la seva 33naa edició, el premi per a estudiants del 2012 va ser lliurat, el 26 d'abril passat, al treball «Les plantes endèmiques dels Pirineus. Una anàlisi ecològica i biogeogràfica de la flora vascular exclusiva de la serralada», del qual n'és autora Cristina Rota.



Aquest treball presenta una base de dades precisa dels endemismes i subendemismes pirinencs, caracteritzats atenent als seus trets biològics i a la seva distribució ecològica, altitudinal i sectorial, i s'analitzen aquests factors per determinar si presenten tendències generals que ajudin a entendre l'origen i persistència d'aquest interessant element de la flora pirinenca.

Així, s'ha constatat que aquest component endèmic constitueix una part notable del total de la flora vascular de la serralada, adquirint-hi una freqüència relativa del 6,9 % (242 tàxons) pels endemismes s. l. i del 4,6 % (160 tàxons) pels endemismes s. str.

Pel que fa a l'origen i persistència d'aquests tàxons, es fa evident que els Pirineus presenten un caràcter biogeogràfic ambivalent, sent a la vegada refugi i motor d'especiació de nombrosos endemismes, especialment

durant el Plistocè. L'especiació al·lopàtrica resultant de la supervivència en refugis glacials durant aquesta època geològica, l'aïllament dels quals hauria estat emfatitzat a elevades altituds, sembla ser la causa històrica més important dels actuals patrons de distribució d'endemismes als Pirineus i, per extensió, probablement haurà estat també determinant en l'origen del conjunt de la flora pirinenca.

D'altra banda, els tàxons endèmics dels Pirineus, en comparació amb els d'àmplia distribució, habiten preferentment en ambients rocosos, i el seu contingent és superior als Pirineus centrals que a la resta de sectors. Aquests patrons recurrents suggereixen, per tant, que la distribució de les espècies endèmiques no només s'explica per raons històriques, sinó que també cal considerar certs determinants geològics i edàfics i microclimàtics. ■



Assemblees General i Extraordinària

El 30 de maig passat, tingué lloc l'Assemblea General del soci de la ICHN. Josep Maria Ninot inicià la sessió donant la benvinguda als socis, agraint-los la seva assistència i explicant ràpidament quin serà l'ordre del dia de la sessió.

A continuació va explicar l'admiració que sent per la trajectòria científica i personal del botànic Pere Montserrat i Recoder, cosa que el fa mereixedor de la condició de Soci d'Honor de la ICHN.

A continuació, el secretari, Moisès Guardiola, presentà de manera sintètica la memòria d'Activitats de l'any 2011, que es pot consultar al web de la ICHN, fent un repàs general de les activitats de les delegacions, dels grups de treball i del Consell Directiu i remarca la gran quantitat de feina feta

entre tots, que es concreta en les sortides naturalistes, cursos, sessions, conferències i seminaris, publicacions i en el desenvolupament de nous grups de recerca participativa. Destacà, també, que aquestes activitats s'han realitzat per tot el territori de parla catalana,



(Continua)



Premi per a estudiants de la ICHN Convocatòria 2013

Ofert a un treball d'investigació, bibliogràfic o d'assaig, que no sigui tesi doctoral, sobre l'estudi del patrimoni natural. Poden prendre part en aquesta convocatòria estudiants universitaris i titulats des de l'1 de febrer de 2008.

No es consideraran treballs premiats anteriorment o subvencionats per l'Institut d'Estudis Catalans, però sí els subvencionats per una altra institució.

La dotació del premi és de mil dos-cents euros i es poden concedir fins a dos accèssits. El termini d'admissió de treballs finalitza el 3 de desembre de 2012.

[Més informació.](#)

gràcies a la col·laboració desinteressada dels socis.

Seguidament, Xavier Escuté, explicà els resultats més importants del procés de reflexió sobre qüestions estratègiques de la ICHN que ha realitzat el Consell Directiu al llarg del 2011.

El tresorer, Joan Pino, presentà l'estat de comptes de la ICHN a finals del 2011 i la previsió pel 2012, els quals reflecteixen que malgrat la crisi, el balanç entre ingressos i despeses és positiu. S'aproven els comptes del 2011.



Pel que fa a la renovació de càrrecs, aquest any calia renovar els càrrecs de president, tresorer i 3 vocals. Tot i que només hi havia una candidatura, es procedí a la votació.

Dels vots emesos (inclosos els vots per correu), la totalitat votà la candidatura i



el Consell Directiu quedà constituït de la manera següent:

Presidència: Joan Pino i Vilalta
Vicepresidència: Xavier Escuté i Gasulla
Secretaria: Moisès Guardiola i Bufí
Tresoreria: Roser Campeny i Valls
Vocalies: Òscar Alomar i Kurz
Eulàlia Comas i Lamarca
Pere Luque Pino
Oriol Oms i Llobet
Juli Pujade Villar
Delfi Sanuy i Castells

Per acabar l'acte, tingué lloc l'Assemblea extraordinària, en la qual es va aprovar la revisió dels Estatuts, segons l'obligació d'adaptar-los abans del 31 de desembre de 2012 al Codi Civil de Catalunya, que deroga l'anterior llei de l'any 1997. ■

Cursos naturalistes

Curs d'iniciació al coneixement de les orquídiades de Catalunya

Els propers dies 21 i 22 d'abril, se celebrà el curs Iniciació al coneixement de les orquídiades de Catalunya, a càrrec del botànic Joan Font García.

La seu de les sessions teòriques del curs fou el centre d'informació del Cortalet del Parc Natural dels Aiguamolls de l'Empordà, on es van comentar alguns aspectes bàsics sobre la morfologia i els principals tipus d'organització floral d'aquest grup de plantes, així com els diferents tractaments taxonòmics actuals.

D'altra banda les sessions pràctiques es van desenvolupar amb la visita de diferents indrets propers. El dissabte es va recórrer el massís del Montgrí per tal d'observar algunes espècies pròpies dels ambients mediterranis entre els quals destaca el gènere *Ophrys*. La presència dels substrats sorrencs de tipus eòlics dins del massís calcari permeten la presència tant d'espècies preferentment calcícoles com *Ophrys lupercalis*, *O. passionis* i *O. araneola*, com d'altres de sòls menys carbonatats com *O. tenthredinifera*. Durant el recorregut s'observà també *Cephalanthera longifolia*, *Himantoglossum robertianum* i *Limodorum abortivum* (encara sense florir). Les flors recol·lectades a la sortida s'utilitzaren per

a observar, amb l'ajut d'una lupa binocular, les estructures més significatives que permeten la seva diferenciació, com poden ser la màcula, el bec del ginostem, el camp i solc basal.

El diumenge es realitzà una sortida al cap de Creus, a la zona de puig Alt, on es poden observar *Orchis provincialis* i *O. mascula subsp. olbiensis*, així com *Anacamptis morio*. Aquests tàxons permeten comentar els caràcters diferencials entre aquestes gèneres així com la difcultat per a delimitar algunes categories subespecífiques a través de l'ús dels caràcters que apareixen a les claus dicotòmiques de les diverses publicacions actualment disponibles. ■



Franges. Els paisatges de la perifèria. Plecs de Paisatge. Reflexions 3. Observatori del Paisatge de Catalunya, abril 2012. 350 p. ISBN: 978-84-615-3681-8.

La identificació auditiva dels ocells. Taller d'iniciació al reconeixement de les vocalitzacions dels ocells

La identificació auditiva dels ocells va ser la temàtica tractada en el curs naturalista que es va celebrar al Parc Natural de la Zona Volcànica de la Garrotxa els dies 28 i 29 d'abril. Les sessions teòriques i pràctiques foren impartides per l'especialista Eloiša Matheu que va transmetre els seus coneixements de manera molt pedagògica i amena. La finalitat del curs era, fonamentalment, que els alumnes aprenguessin a distingir els paràmetres acústics que fan característic els diferents cants dels ocells més que no pas intentar memoritzar-los.

El curs, d'iniciació, va combinar sessions teòriques amb pràctiques de camp. En la primera, sessió teòrica, dissabte al matí, es van revisar les característiques del so i de les vocalitzacions dels ocells, estudiant aspectes com la intensitat, la freqüència, la tonalitat, el temps, l'organització, el timbre, etc. Posteriorment, aquests conceptes teòrics es van utilitzar en l'anàlisi de sonogrames, un recurs molt útil per fer entrar per la vista el que ens arriba per les orelles. Amb els sonogrames també es van analitzar aspectes relacionats amb l'estructura del cant com ara melodies, trinats, ref lats o sons harmònics.

En les sortides de camp a l'entorn de Can Jordà, de dissabte al matí i a la tarda, aprofundint la diversitat d'ambients sonors presents a l'entorn d'aquesta masia, els alumnes del curs van posar en pràctica els coneixements teòrics adquirits i comprovar com n'és d'important conèixer, a priori, quins són els parà-

metres característics dels cants per després poder identificar correctament les espècies.

En la ruta matinal del diumenge a través de la Fageda d'en Jordà i espais rurals circumdants, iniciada a punta de clar, els alumnes van poder repassar les característiques sonores d'un bon nombre d'espècies. També s'adonaren que una de les virtuts a l'hora d'identificar els ocells és la paciència però que, a mesura que es van reconeixent els cants, l'exercici cada cop resulta més fàcil i engrescador. Aquesta sessió va finalitzar amb un exercici pràctic i la posta en comú final entre tots els assistents. El curs va comptar amb una bona participació i fou valorat de molt positivament pels participants. La documentació facilitada durant el curs està dipositada al Centre de Documentació de Can Jordà i disponible a la pàgina web del Parc. ■



Butlletí de la Institució Catalana d'Història Natural, núm. 76 (2010-2011). 210 p.

Avaluació del maneig i de l'estat ecològic de les pastures

El cap de setmana del 12 i 13 de maig va tenir lloc al Parc Natural de la Zona Volcànica de la Garrotxa el curs sobre Avaluació del maneig i estat ecològic de les pastures, a càrrec d'Andreu Salvat, Bernat Perramon i Jordi Artola. El curs, celebrat a Can Jordà (Santa Pau) una de les seues del Parc Natural, tenia com objectiu presentar els diversos punts de vista des dels quals es poden estudiar aquests hàbitats seminaturals de notable interès ecològic i productiu. Per això es va treballar des d'una perspectiva agronòmica, tenint en compte la diversitat florística i la tipificació dels hàbitats i també considerant el poblament de lepidòpters.

Dissabte al matí es van desenvolupar les sessions teòriques, en les quals es va presentar el projecte que es desenvolupa sobre aquesta temàtica al Parc Natural de la Zona Volcànica de la Garrotxa. Es van comentar les



característiques i estat de conservació dels diversos hàbitats de pastura existents a la zona i els efectes del maneig agrari sobre la seva productivitat, qualitat nutritiva i estat ecològic. També es van exposar les metodologies assajades per a la seva avaluació, entre les que cal destacar el fet de disposar de dades del seguiment CBMS d'un període de fa més de quinze anys.

La tarda de dissabte es va fer una excursió circular des de Can Jordà, la qual va permetre visitar pastures molt diverses tant pel que fa al maneig com al seu estat ecològic. Es

van assajar diverses metodologies basades en la composició florística (inventaris i transectes) i es van relacionar les dades obtingudes amb la informació disponible sobre la gestió de cada prat. També es van visitar diverses parcel·les on el Parc Natural realitza un assaig

sobre la productivitat i evolució de pastures ressembrades. Pel que fa als lepidòpters es van identificar algunes espècies però les condicions meteorològiques no eren les més adequades per dur a terme una pràctica de transecte. No obstant això, es van visitar les seccions estudiades amb regularitat des de fa anys i es va relacionar l'evolució del poblament de papallones amb les característiques de l'hàbitat.

Diumenge al matí es van visitar dues zones d'especial interès pel que fa a la diversitat i qualitat dels hàbitats de pastura. En primer lloc la Muntanya Pelada, prop de la ciutat

d'Olot, on la ramaderia extensiva manté notables mostres de joncada i pastures més sòlides. Allà es va constatar com l'existència d'espais oberts de qualitat permet l'existència d'una fauna molt variada. En segon lloc es van visitar els prats de dall del Molí Vell dels Hostalets d'en Bas, un dels darrers indrets de la Baixa Garrotxa on aquest hàbitat es manté. A totes aquestes zones es van aplicar les metodologies d'avaluació assajades el dia anterior.

Podeu trobar informació sobre aquests projectes a la biblioteca digital de la pàgina web del PNZVG. ■

Delegació del Bages

Sortides naturalistes

A la recerca dels endemismes de l'Alta Garrotxa. La sortida naturalista de la ICHN-Bages del darrer dissabte d'abril seguí la ruta excursionista clàssica de Sadernes a sant Aniol d'Aguja, a l'Alta Garrotxa.

L'Alta Garrotxa és un territori de relleu complex, fruit del predomini de la roca calcària disposada en estrats plegats, fracturats i apilats; res a veure amb la Garrotxa volcànica, fèrtil i amable, tan propera, d'Olot i la vall d'en Bas. Llevat de les parets més dretes i d'algunes tarteres als vessants més costeruts, l'Alta Garrotxa és una àrea molt boscosa, amb l'alzinar com a matriu dominant, però amb presència de molts altres arbres i tipus de bosc perquè les raonades i orientacions diferents dels vessants donen moltes oportunitats. L'aigua, en dissoldre la roca, hi obre valls estretes. D'entre aquestes valls que enfondeixen la roca, la de sant Aniol, una de les que formen la capçalera del riu Llierca, a l'entorn del Fluvià, és la més exemplar.

La remuntada de la vall de sant Aniol s'inicià a Sadernes amb el riu completament eixut. Però poc abans d'arribar al pont de Valentí, el riu sí que porta un bon cabal d'aigua neta que acaba i desapareix en un toll. L'aigua de la capçalera del Llierca no arriba al Fluvià, sinó que circula subterràniament fins a brollar pel fons de l'estany de Banyoles.



Travessant el torrent de sant Aniol

Després de travessar unes quantes vegades el torrent mentre observem les roques polides per l'aigua, els capgrossos de gripau

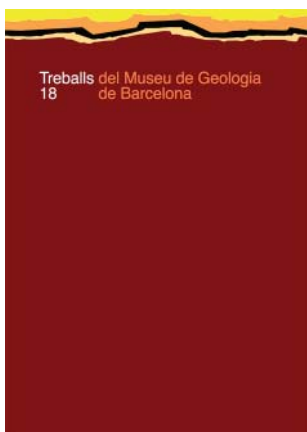
als trams més tranquils i els arbres —el vern, el salze, la sarga, el trèmol...— i les herbes florides —el mill gruà, la búgula, la caniguera, la primula, la fetgera, la violeta silvestre...— de les ribes, arribem a l'ermita de sant Aniol. Una mica més enllà hi ha el salt d'aigua del Brull, on la vall queda definitivament empenyada per la roca. El salt del Brull és espectacular per tot plegat, per la seva alçada, per quedar encastat a la roca, per la llarga cortina de travertí sobre la qual llisca l'aigua i pel toll profund d'aigua neta al seus peus.



Lithospermum oleifolium

A les esquerdes de la calcària de l'entorn del salt del Brull arrela *Lithospermum oleifolium* (= *Lithodora oleifolia*), una mata de la família boraginàcies amb boniques flors blau-violeta, endèmica de l'Alta Garrotxa. Aquí es troba el nucli de població principal de l'espècie, l'estat de la qual segueixen el company de la delegació de la Garrotxa de la ICHN. Els parents més propers de *L. oleifolium* cal anar-los a buscar a hàbitats semblants a muntanyes d'Andalusia i del sud d'Itàlia.

A la tarda s'anà fins al coll de Carrera per conèixer la *Polygala vayredae*, l'altra planta endèmica de l'Alta Garrotxa. *P. vayredae* es diferencia molt clarament de les altres espècies de *Polygala* àmpliament distribuïdes a Catalunya per ser llenyosa i per les flors axil·lars, grosses, amb els pètals purpúris excepte l'inferior, que acaba laciniat, que és groc. Si sorprèn trobar l'espècie *L. oleifolium* exclusiva d'algunes calcàries de l'Alta Garrotxa, sorprèn més encara l'endemisme de *P. vayredae* que viu, només en una àrea de 12 km², a les clarianes



Treballs del Museu de Geologia de Barcelona, núm. 18 (2011). Museu de Geologia de Barcelona-MCNB, maig 2012. 51 p. ISSN: 1130-4995.

de les pinedes de pi roig, un hàbitat poc singular. *P. vayredae* està relacionada amb *P. chamaebuxus*, una planta polimorfa amb àrea de distribució extensa a l'entorn dels Alps.

Ja no va quedar temps, ni prou claror sota un cel plovisquejant, per visitar la teixeda de Misacòs, a la mateixa vall de Carrera. Sí que quedà ben gravada l'empremta d'una àrea que manté les condicions naturals que li són pròpies, sense artíficialitat ni infraestructures que li robin la personalitat.



Natura i residus salins a la vall de Llobregat. La sortida del 19 de maig a Sallent i Balsareny (Bages) fou densa de continguts, tal com s'entreveia del seu títol escaient «Natura i residus salins a la vall del Llobregat».

D'una banda, la botànica. La florida primaveral mostrà les herbes esplèndides, competint a les joncedes, als camps i als boscos per atreure l'atenció dels insectes pol·linitzadors i dels naturalistes observadors. Excel·lent.

De l'altra, la responsabilitat ambiental. El recorregut triat va portar-nos a veure de prop, en tota la seva desoladora magnitud, l'incompliment més gran a Catalunya en matèria de gestió de residus i que té greus conseqüències per la qualitat de l'aigua: els runams salins de la mineria de potassa a Sallent que transfeguren el paisatge de la Catalunya central i salinitzen l'aigua de la conca mitjana i baixa del Llobregat. Es necessita millorar, i molt.

I encara, un gran tema d'enginyeria ambiental. Vam dedicar atenció a la feina de restauració realitzada al runam de Vilafruns, a Balsareny, on s'ha progressat definitivament.

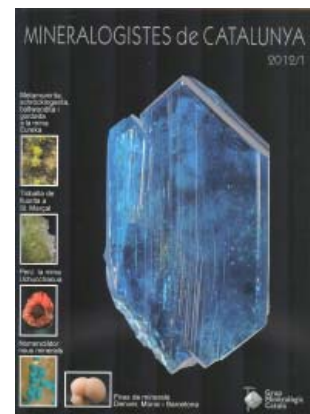
La jornada s'inicià precisament a Vilafruns. Els residus miners salins van ser abocats al runam de Vilafruns per l'empresa Explotaciones Potásicas durant la dècada del 1960-1970. Després el runam quedà abandonat per molt temps, a mercè de la pluja i la humitat. A la seva superfície s'hi observaven les formes de l'erosió per dissolució. Amb la seva gens menyspreable superfície de 12 ha, incloent l'àrea adjacent de sòl salinitzat, i un contingut estimat en 3 milions de tones de residus salins a l'aire lliure, el de Vilafruns era el menor dels runams salins de la vall del Llobregat i, per

això mateix, el candidat per experimentar tècniques d'impermeabilització i restauració. La plataforma cívica Montsalat —dedicada a investigar i denunciar l'impacte ambiental de la mineria de sal i potassa al Bages, en la qual participen persones de la delegació del Bages de la ICHN— va llançar, l'any 2005, la proposta de restaurar el runam abandonat de Vilafruns. L'empresa d'enginyeria Grup Solucions, després d'estudiar com altres mines de potassa arreu del món tractaven els seus residus salins i d'obtenir un bon precedent als abocadors de les mines d'Alsàcia, va establir un mètode d'impermeabilització aplicable als grans runams salins del Bages. El Departament de Medi Ambient, lògicament, va interessar-se pel tema. Qui ha dut el projecte a la pràctica ha estat l'Agència Catalana de l'Aigua que l'ha dirigit i finançat, i les companyies adjudicatàries Agbar, Acycsa i Inypsa que, amb la contribució de Grup Solucions, han realitzat les obres.

Els treballs de la restauració es van succeir en tres fases. La primera, costosa i desagradada, va ser el moviment dels residus per reduir els pendents i obrir els vials necessaris. La segona fase, tecnològica i innovadora, fou la de la impermeabilització. S'aconseguí mitjançant la superposició de capes de materials diferents, les més decisives de les quals són mantes geotèxtils a dalt i a baix per esmorteir impactes i làmines de polietilè d'alta densitat especialment resistents, disposades com teules i soldades lateralment. La tercera fase, natural i convencional, consistí en una restauració tal com es faria al talús d'una carretera o en una pedrera. Per sobre del complex de làmines, tot el runam es cobrí d'un gruix mínim d'un metre de terra fertilitzada amb compost. A les zones més pendents, la terra es va retenir amb una malla de fibra de coco que a la vegada facilita l'arrelament de les herbes. S'hi van plantar uns quants milers de plançons



El runam de Vilafruns, abans i després de la restauració



Mineralogistes de Catalunya 2012/1, Grup Mineralògic Català. Per a més informació i subscripcions: gmc@minercat.com; <http://www.minercat.com>.

El Centre Tecnològic Forestal de Catalunya, ofereix els següents cursos pel proper mes de Juliol.

- Curs homologat de control i prevenció de la legionel·la
- Curs de seguretat i higiene alimentària per a manipulador d'aliments
- Curs d'introducció als sistemes d'informació geogràfica de programari lliure
- Monitor/a de lleure
- Curs de vetllador/a escolar
- Planificació i gestió de projectes
- Recursos creatius per a liderar equips de treball
- Let's talk about travelling and other topics

Informació i inscripcions.

d'arbres, arbustos i mates, tots ells espècies pròpies de la meitat nord del Bages, i tota la superfície es va fer una hidrosembra amb gramínies, d'acord amb la proposta elaborada per Florenci Vallès, biòleg i president de la ICHN-Bages. Les darreres feines de sembra i plantació van acabar a final del 2010. L'anterior paisatge degradat, hostil i mineral s'ha capgirat completament, ha reverdit.

La recerca seguí al torrent de Conangle, afluent del Llobregat al sud de Vilafruns, per controlar-ne l'estat un any i mig després de la restauració del runam. Fins a l'any 2010, els valors de salinitat a l'aigua del torrent de Conangle es movien entre els 15.000 i els 40.000 mg de clorur per litre, depenent de les pluges. El valor analitzat durant la sortida fou de 1.800 mg i, per primera vegada, es van veure un parell de capgrossos nedant a l'aigua. S'entén que la salmorra retinguda pels residus salins higroscòpics s'allibera poc a poc i que els terrenys salinitzats de la terrassa fluvial es van rentant, per això queda encara al torrent de Conangle al voltant del 10 % de la salinitat anterior, però s'espera que continuï baixant. A les vores del torrent creixen halòfits, dels quals es van identificar *Frankenia pulverulenta*, *Spergularia diandra*, *S. maritima*, *Tamarix canariensis*, *Atriplex prostrata*, *Parapholis incurva* i *Juncus maritimus*.



Frankenia pulverulenta

A la vall de la riera de Soldevila (Sallent) vam trobar l'afectació més greu per salinitat. Les clapes de mortaldat causada per la salmorra són cada vegada més extenses al bosc i als camps. A la font del Pitoi —destí habitual d'excursió dels sallentins fins a la dècada dels anys 1980— i a la riera de Soldevila la devastació és total, apocalíptica. A la riba no creix ni una sola herba, ni els halòfits. Ni les roques, que s'esquerden i es trenquen, resisteixen la salmorra llixiviada del runam del Cogulló, l'abocador més gran i el més contaminant de Catalunya. És incompreensible com, l'any 2008, es va aprovar l'autorització ambiental dels runams de Sallent.

Més amunt, la roureda de la Malesa és un reducte de biodiversitat amenaçat pel runam del Cogulló. Les grans roques al sòl van impedir-ne històricament el conreu, de manera que s'hi van conservar els arbres i arbustos del bosc. La roureda de la Malesa dóna idea de la composició florística que caldria esperar als boscos del Pla de Bages sense la intervenció humana. A partir del reducte central, la roureda de la Malesa s'ha

anat escampant a mesura que el conreu a les zones veïnes s'abandonava. Per arribar-hi vam travessar zones malmeses per la sal, però també una extensa joncada en plena floració.

L'itinerari seguí amb la volta al colossal runam salí del Cogulló. Vam fer-nos com la salmorra recollida a la rasa perimetral s'envia cap a la base del runam, al subsòl, des d'on s'escampa i reapareix, entre d'altres llocs, a la riera de Soldevila, tal com havíem ja vist.



Ull de perdiu (*Adonis annua*)

Als camps i marges llueix el vermell esclatant familiar dels pipiripips —el nom popular bagenc per *Papaver rhoeas*— i el més rar de l'ull de perdiu (*Adonis annua*).

La sortida finalitzà amb la visita de dos afloraments a Sallent de la falla geològica del Guix, una falla inversa i encavalcada de llarg recorregut. A sota la muntanya del Cogulló, la trinxera de la via dels FGC exposa les capes plegades i el pla de la falla. Pel mateix pla de falla regalima salmorra que, indubtablement, prové del runam del Cogulló. El resultat de l'anàlisi va ser 100.000 mg de clorur per litre, quasi res. A la zona industrial de l'Illa, prop de la Botjosa, la falla del Guix creua el Llobregat. En un centenar de metres, i més especialment pel pla de falla, s'aprecia



El runam salí del Cogulló i un dels torrents de salmorra que en baixen cap a la riera de Soldevila

(Continua)

clarament l'entrada de salmorra al riu. A la salmorra del runam del Cogulló que ja havíem detectat a la via, s'hi suma la salmorra lixiviada pel runam abandonat a

la Botjosa. D'aquest punt en avall, l'aigua del Llobregat ja no es podrà potabilitzar amb tractaments convencionals, a causa de l'excessiva salinitat. ■

Delegació de la Garrotxa

Sortida interdisciplinària: teix de l'Orri i cova de l'Orri

El dissabte 16 de juny, a proposta de la Delegació de la Garrotxa de la ICHN vàrem fer una sortida interdisciplinària per visitar el teix de l'Orri i la cova d'en Polí, situats a la riba dreta del riu Borró, al municipi de Sales de Llierca i dins l'Espai d'Interès Natural de l'Alta Garrotxa.



A la sortida hi assistiren 17 participants. El teix de l'Orri és un dels més grans de Catalunya (470 cm de perímetre), i per això va ser declarat arbre monumental. Antònia Caritat, membre de la delegació, ens va fer una introducció als trets essencials del teix (*Taxus baccata*). A partir d'un estudi



Taxus baccata

de recopilació i tipificació de les teixedes a Catalunya, es van poder identificar les principals zones. Des del 2000 es porten a terme estudis experimentals a la zona de l'Alta Garrotxa. Aquesta i d'altra informació, està publicada a les *II Jornades sobre el Teix a la Mediterrània Occidental*. Els articles d'aquesta publicació es poden consultar a la [web de la delegació](#) i a [issuu](#).

Després d'abraçar-nos al teix, entràrem a la cova d'en Polí, que juntament amb la cova de l'Orri, contenen invertebrats d'interès, com ara un pseudoescorpí descrit fa pocs anys. Dins la cova vàrem poder observar diverses formacions, com ara banderoles i columnes. Pel que fa a la fauna, dins la cova trobàrem alguns aràcnids (opilió, aranya metel·lina) i dípters (*Limonia nubeculosa*). Al llarg de la sortida també hi va haver una estona per les papallones, on practicàrem la identificació de les melitaeas, concretament amb una *Melitaea athalia*. ■



Cova d'en Polí

Sortida escolar del grup de papallones de la Garrotxa

El passat 1 de juny, el grup de papallones de la delegació de la Garrotxa de la ICHN van fer una sortida amb l'escola Finestres, de Mieres. Els alumnes de P3-P4-P5 enguany van escollir ser el grup de les papallones, i al llarg del curs n'han après molt. A la sortida de camp vàren conèixer diferents espècies i com diferenciar les famílies d'acord amb uns trets generals. La sortida es va desenvolupar a El Torn, amb un total de 20 espècies. L'activitat s'emmarca en el projecte de l'Atlas de papallones de la Garrotxa. Van ser molt hàbils amb el salabret, i amb la rapidesa que retenir els coneixements, de ben segur que n'hi haurà algun que en un futur

potser fa un transsecte al seu entorn més proper! Més informació sobre l'Atlas de papallones de la Garrotxa: [ichngarrotxa.iec.cat](#) ■



Fotograf a: Jordi Artola

Delegació d'Osona - GNO

Les gralles estan criant!

En el marc del «Projecte Gralla» el GNO, segueix fent el seguiment de la població de gralles alliberades entre els anys 2009 i 2011. Actualment s'ha pogut comprovar que hi ha 4 o 5 parelles criant a almenys dos punt del terme de Torelló. A primers de juliol ja volaran els primers pollets!!

Consulteu el [web del GNO](#).

Exposició Natura catalana



Presentació de l'exposició a Moià.

Aquesta exposició, que és la primera mostra fotogràfica de la SCFN, ha començat el seu recorregut pel nostre país. En efecte, el passat divendres, dia onze de maig, es va inaugurar a la biblioteca de Guissona, en un acte organitzat per l'Associació Espai Llobregós i en el que hi van intervenir Josep Maria Santesmasses, president d'aquesta associació, i Josep Germain en representació de la ICHN i Albert Masó representant la SCFN.



Presentació de l'exposició a Guissona

A la sala on hi havia les fotos emmarcades es varen projectar les imatges, explicant

el contingut de cadascuna i citant l'autor i el títol. Després es va passar l'audiovisual realitzat per Francesc Muntada, que fou molt aplaudit, i finalment hi va haver un interessant col·loqui amb els assistents.

L'exposició es va poder visitar a Guissona fins a principis de juny i es va traslladar tot seguit a Moià, mentre que els mesos d'estiu es mostrarà a Olot i a finals d'any a Cervera. Desitgem un llarg període per terres catalanes

donant a conèixer la nostra entitat i difonent els valors naturalistes que defensem. ■

L'exposició Montphoto a l'IEC. 25 sessions de la Societat Catalana de Fotògrafs de Natura

Del 21 de maig al 21 de juny, el claustre de l'IEC ha acollit l'exposició de la darrera edició del prestigiós concurs internacional Montphoto. Es van rebre 6.000 imatges, de les quals s'han exposat les 80 premiades, finalistes i seleccionades. Les imatges són de muntanya i natura: fauna, flora, paisatge, macro, denúncia ecològica, etc.

La inauguració oficial tingué lloc el 30 de maig, en què s'assolí la 25ena sessió de la Societat Catalana de Fotògrafs de Natura, sota el títol «Per a què serveix un concurs?», a càrrec d'Albert Masó, Paco Membrives i José Benito Ruiz. El tres van contestar la pregunta, però, a més, el primer, Albert Masó, va fer una síntesi històrica dels 15 anys de vida del concurs Montphoto, explicant la seva evolució des que era local i es deia «Trofeu Montbarbat» fins a l'època actual, digital, d'Internet, etc. El segon, Paco Membrives, va explicar les peripècies que han hagut de passar vistes des de dins, com a promotor i organitzador. I el tercer, José Benito Ruiz, mercès a la seva projecció a l'estranger,

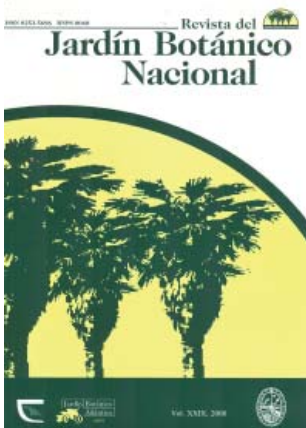
proporcionà la visió global, emmarcant el concurs en el context internacional i constatant que és un dels més importants no ja dels PPCC; sinó de tot l'estat espanyol.

Al final es passà un audiovisual elaborat amb les imatges del concurs. Els assistents foren al voltant de la setantena, de manera que es tracta d'una de les sessions més multitudinàries de l'any.

Seguidament, vàrem baixar al claustre a visitar l'exposició, on a la paradeta de la llibreria de l'IEC, els que ho desitjaven podien comprar el llibre *Inspirats per la natura*, que recull les millors imatges de Montphoto-2011. ■



Albert Masó en el seu parlament, i Paco Membrives i José Benito Ruiz, a la taula



Revista del Jardín Botánico Nacional. Universidad de La Habana (Cuba). 221 p.

Entitats adherides

Societat Catalana d'Herpetologia

Després de més de cinc anys de campanyes de prospecció i seguiment de l'herpetofauna i de recerca de zones humides a les comarques de Lleida, la Societat Catalana d'Herpetologia ha posat en marxa un projecte per recuperar i conservar basses

en els espais naturals de la Xarxa Natura 2000: Valls del Sió-Llobregós, Plans de Sió, Secans de Balaguer, Secans de Mas de Melons-Alfés, Secans de Belianes-Preixana, Secans de la Noguera, Estany d'Ivars-Vilasana i Granyena.

(Continua)

En algunes de les zones de reproducció les actuacions previstes són simplement de seguiment, però en la majoria de basses s'hauran de dur a terme les tasques següents: impermeabilització de les cubetes; recuperació dels escolaments d'aigües que alimenten les basses, col·locació de rampes per evitar ofegaments i permetre l'accés dels amf bis; aportacions puntuals d'aigua en el període reproductiu i cicle larvari dels amf bis, en anys de sequera; neteja dels entorns de les basses; etc.

La intenció és que aquest projecte sigui només l'inici d'un llarg camí, que

tingui continuïtat al llarg del temps. Algunes d'aquestes actuacions precisaran de la contractació de professionals (retroexcavadora), però sobre tot de l'ajut de voluntaris. Quanta més gent s'impliqui, més objectius es podran assolir.

Cal també esmentar que la Societat Catalana d'Herpetologia organitzarà enguany, els dies 10 i 11 de novembre, les XIVenes Jornades Herpetològiques Catalanes, que tindran lloc a la localitat de Marçà (Priorat).

Per a més informació llegiu l'**Herpetofull** número 7 ■

Centre Excursionista de Terrassa

Vinculat a la ICHN des de fa molts anys, des del mes de febrer passat forma part de la ICHN com a societat adherida.

A través de les quatre vocalies de la seva Secció de Ciències Naturals (Botànica, Ornitologia, Micologia i Geologia),



desenvolupen la tasca de conèixer i estudiar el patrimoni natural del nostre país seguint el projecte que van iniciar els seus fundadors a principis del segle xx.

Coneixeu-los a través de la seva **pàgina web**. ■

Centre d'Història Natural de la Conca de Barberà

El Centre d'Història Natural de la Conca de Barberà organitza un grup de botànica aplicada.

El primer diumenge de maig va tenir lloc la primera de les activitats programades pel Grup de Botànica Aplicada del Centre d'Història Natural de la Conca de Barberà.

L'activitat va consistir en la presentació dels objectius del grup, a càrrec de Joan Cartanyà i tot seguit la presentació de la primera activitat que en aquest cas va estar dedicat a plantes tintòries del bosc de Poblet, a càrrec del botànic del CHNCB Eloi Josa.

Després de la presentació i de la introducció teòrica sobre les plantes de les quals se'n poden obtenir substàncies colorants com la roja, la gualda o altres reconegudes arreu del món, es van descriure les que es poden trobar al bosc de Poblet i per extensió a les muntanyes de Prades, plantes com el boixac, l'argelaga, el pericó, la rogeta, el saüc o el sumac.

A continuació es va fer la primera sortida programada a la f nca del Garber de l'Espluga de Francolí, on els participants al grup van poder reconèixer moltes de les plantes descrites amb usos tintorials.

Tot seguit la sortida els portà al peu del barranc de Sant Bernat a tocar la muralla del monestir de Poblet per identificar una raresa que molts anys enrera es va plan-

tar a la zona i ara és residual a aquest indret, el sumac, que es feia servir per tenyir de negre els cabells i de marró la llana.

La segona de les activitats va realitzar-se la vigila de Sant Joan, el 23 de juny, va ser conduïda per Eloi Josa i va consistir en una sortida al camí del Tossal de la Creu del bosc de Poblet on els participants al grup van poder reconèixer moltes de les plantes amb usos medicinals, herbes com l'herba de sant Joan o pericó, arboç, card marià, arc blanc, galzeran, tarongina, farigola, tralavera, fonoll, herba de la feridura, o l'Aritjol.

Tot seguit la sortida els portà a la casa forestal de Castellfullit on es va fer un taller d'el·laboració d'oli de cop amb herba de sant Joan, que per la proximitat de la festa del seu nom, ja es van poder veure algunes plantes amb flor, que és quan se sol collir.



The Botanics. Royal Botanic Garden Edinburgh. Issue 49, Estiu, 2012. 19 p.

L'oli de cop és un remei tradicional que es prepara amb oli d'oliva i la maceració de les fons del pericò, i se sol aplicar per minimitzar les conseqüències dels cops.

El grup constituït preten realitzar diverses activitats amb l'objectiu de investigar i donar a conèixer les plantes que tenim al nostre entorn amb usos tan diferents i útils anys enrera, com l'aromàtic i medicinal, el tintorial, el tèxtil i altres com per exemple la construcció d'eines o cistells.



Tanmateix el grup i la tasca que realitzi s'integra al projecte de custòdia agrària «recuperació d'espais oberts en antigues finques agrícoles del PNIN de Poblet i zones veïnes», un projecte a dos anys vista amb el finançament de l'Obra Social de CatalunyaCaixa i la Fundació Martí l'Humà i que es realitza en tres finques del propi Paratge de Poblet o que hi limiten, amb les quals el Centre d'Història Natural de la Conca de Barberà manté acords de custòdia des de l'any 2011. ■

Col·laboracions amb altres entitats

Segones Jornades de Prospecció Biològica de Catalunya

Organitzades per la Direcció General de Polítiques Ambientals del Departament de Territori i Sostenibilitat i amb la col·laboració de la Universitat de Barcelona, el Departament d'Agricultura, Ramaderia, Pesca, Alimentació i Medi Natural i la Institució Catalana d'Història Natural, del 6 al 9 de juny van tenir lloc les Segones Jornades de prospecció biològica de Catalunya.

L'objectiu de les jornades era mostrejar la comarca del Moianès, i concretament l'espai d'interès natural del Moianès i la riera de Muntanyola, des de l'òptica dels diversos grups biològics existents per obtenir dades per completar les existents al Banc de dades de Biodiversitat de Catalunya, ja que d'aquesta zona no es disposava de prou informació. En conjunt hi va haver una cinquantena d'experts que durant tres dies van mostrejar bona part dels ambients més interessants de la comarca.

Aquestes jornades també es van completar amb un parell d'activitats divulgatives per tal d'acostar els valors del medi natural a la població. La primera activitat va ser una sortida per la zona de la serra de Santa Coloma i el torrent de l'Espina, ja que es tracta d'espais poc coneguts

però d'alt interès biològic. La part de botànica va estar dirigida per l'Arnau Mercader (UB), possiblement el millor coneixedor de la flora del Moianès, mentre que la part de fauna vertebrada va anar a càrrec de Jordi Baucells (Grup de Naturalistes d'Osona/ICHN).

Les activitats públiques d'aquests Jornades es van cloure amb la presentació de l'exposició «Natura Catalana» de la Societat Catalana de Fotògrafs de Natura/ICHN a Moià, la qual va rebre un elevat nombre de visitants. ■



Els Juliolos són els cursos d'estiu de la Universitat de Barcelona (UB). Són cursos de 20 i 30 hores de durada distribuïdes al llarg d'una setmana. Enguany els cursos tindran lloc del 2 al 20 de juliol.

[Més informació.](#)

Terceres Jornades de Conservació de Flora

Entre el 14 i el 16 de juliol, han tingut lloc, a Lleida, les III Jornades de Conservació de Flora, organitzades per la Universitat de Lleida i el Departament d'Agricultura, Ramaderia, Pesca, Alimentació i Medi Natural, amb l'assistència d'un centenar de participants de Catalunya, el País Valencià, les Illes Balears i Andorra. En l'edició d'enguany s'ha dedicat una atenció especial a la con-

servació de criptògames, a la conservació de flora en espais agrícoles i a les tasques d'inici de l'Estratègia catalana de conservació de flora, la qual coordina la Institució Catalana d'Història Natural.

En aquesta tercera edició, les Jornades s'han organitzat en 5 sessions (Avaluació i diagnòstic de l'estat de conservació de la

(Continua)

fora; recerca en biologia de la conservació de fora; gestió de fora en espais agrícoles; experiències de conservació de fora; estratègies de conservació de fora), en formats de comunicacions orals i en pòster, ponències, taules rodones i tallers. El taller sobre l'Estratègia catalana de conservació de fora va donar a conèixer l'inici dels treballs de l'estratègia.

En aquest taller es van debatre uns textos inicials (Documents zero), on s'estableix la relació de temes a tractar, les propostes d'accions de manera breu o la relació de persones i experts amb els quals caldrà contactar. Tots els assistents a les jornades es van reunir de manera para·lela agrupats en els cinc àmbits en els quals s'estructura l'estratègia:

1. Comprendre i documentar la diversitat vegetal (recerca, diagnòstic, catalogació, etc.).
2. Conservar la diversitat vegetal (planificació i execució d'accions de conservació, in situ i ex situ).
3. Ús sostenible de la diversitat vegetal (etnobotànica, recursos genètics, forestals, recol·lecció, empremta ecològica externalitzada, etc.).
4. Educació i conscienciació.
5. Capacitat (formació de personal, experts, equips, instal·lacions, tècniques, coordinació i treball en xarxes, etc.).

En cada àmbit temàtic es van fer aportacions i correccions als docu-

ments zero que, amb posterioritat van ser presentats en una sessió plenària conjunta. Aquests documents seran donats a conèixer a través del portal BioC i el web de la ICHN, tan aviat com estiguin enllestits. Es preveu que els documents serveixin de guia de treball per als debats, sessions i reunions que s'iniciaran a partir del mes de setembre i que s'anunciaran oportunament per tal de facilitar la participació dels interessats.

Les jornades es van cloure amb excursions al pantà d'Utxesa (observació de fora halòf i dulciaquícola) i a la serra Llarga (observació de fora gipsícola). Per aquestes excursions, s'ha editat un llibret guia molt ben documentat, que quedarà com a eina per a futures sortides a les terres de Lleida (J. A. Conesa; J. Pedrol; A. Juárez; X. O. Solé-Senan; J. Recasens. 2012. Flora Vascular d'afinitat estèpica a la plana de Ponent. Lleida: Edicions de la Universitat de Lleida. 80 pàgines). ■



Beca Oriol de Bolòs

S'han publicat les bases de les Beques Ciutat d'Olot 2012.

La Beca Oriol de Bolòs es destina a treballs de recerca i divulgació en tots els camps relacionats amb el medi natural. L'àmbit d'estudi s'ha de situar a la comarca de la Garrotxa. La dotació és de 4.500 euros.

Termini de presentació de la documentació: 30 de setembre de 2012, a la Secretaria de la Beca: Museu dels Volcans Av. de Santa Coloma, 43 17800 Olot.

Representants en organismes i institucions

Junta de Protecció del Parc Natural dels Aiguamolls de l'Empordà

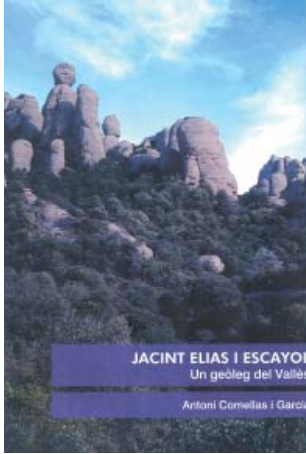
El passat 17 de maig va tenir lloc la Junta de protecció del Parc Natural dels Aiguamolls de l'Empordà. Es va prendre l'acord de nomenar a Josep Blanch Dalmau, alcalde del municipi de Pau, nou president de la Junta de protecció. També es va demanar que s'escollís una executiva d'aquesta Junta de protecció que es reunís més sovint i fos més operativa, per bé que al final no es va prendre cap acord en aquest sentit.

A la reunió es van presentar les memòries d'actuació dels anys 2010 i 2011, ja que la Junta feia dos anys que no es reunia, i també es va informar de les actuacions previstes per enguany. Cal destacar d'aquesta presentació que amb data de novembre 2010 es va aprovar el Pla especial del parc que els



tècnics esperen que doni les pautes necessàries per millorar la seva gestió. Aquest Pla especial recomana l'elaboració d'un estudi hidrològic que ja s'està duent a terme, i a partir del qual s'espera poder redactar un pla d'usos i de gestió del parc.

(Continua)



Jacint Elias i Escayol. Un geòleg del Vallès.
ANTONI COMELLAS I GARCIA,
juny 2011. 131 p. ISBN:
978-84-936830-9-2.

Dels plans d'actuació d'aquests anys cal destacar la gestió de diverses espècies d'ocells rars i/o interessants, la qual no sempre ha donat fruits positius, com és el cas del bitó, la polla blava o la fotja, tot i que una possible causa podria ser les darreres sequeres estivals. En canvi el gaig blau ha augmentat el nombre d'individus, segurament per l'augment de la superfície de prats.

Han continuat les actuacions per controlar les poblacions de daines i de senglars i així evitar danys a les carreteres i al conreu.

Tanmateix és ben trist que s'hagi introduït un herbívor en un lloc que no hi era i que al cap d'uns anys s'hagi de controlar la població, és a dir, s'hagin de matar individus...

Els gestors del Parc van presentar una xifra de visitants directa molt elevada, que arribaria als 70.000. A part, encara quedarien les

visites escolars i les indirectes estivals que només arriben a la platja.

En el torn obert de paraules, diversos membres van fer palès el seu temor davant la futura ampliació de Mornau, tant per l'empresa que ho vol adquirir, com per l'activitat que hi vol portar a terme, potser cultius de planta aromàtica. D'altra banda, altres membres de la Junta es van queixar de la futura ampliació de la carretera de Pau a Castelló d'Empúries, que tot i que queda als límits oficials del Parc Natural, creuen que té una dimensió exagerada.

Afortunadament s'han pogut solucionar els problemes de l'excés de pastura de cavalls a l'estany del Tec i la granja de búfals de la reserva natural de Vilàut. En el primer cas s'ha pogut estendre la superfície de pastura a una f'ncia més gran, i en el segon s'ha tancat la granja definitivament. ■

Comissió per a la Sostenibilitat de les Terres de l'Ebre

Després d'anys de no reunir-se, el passat 25 de maig es va convocar a Amposta la Comissió per a la Sostenibilitat de les Terres de l'Ebre, en la qual la Institució Catalana d'Història Natural hi està representada.

Es aquesta reunió es va comentar que s'havia posat a informació pública el Pla Hidrològic de la Conca de l'Ebre, el qual s'hauria d'aplicar en el període 2010-2015, cosa que ja indica el retard amb el qual s'està tramitant. Aquest pla consta d'una memòria tècnica, d'una part normativa i del corresponent informe de sostenibilitat ambiental.



D'aquest pla, el punt més conflictiu és el dels cabals ambientals, ja que en el tram final del riu Ebre preveu que sigui d'uns 107 m³/s, quan l'Agència Catalana de l'Aigua i la mateixa Comissió per a la Sostenibilitat de les Terres de l'Ebre havien proposat que fos de poc més de 300 m³/s, dades aquestes basades en estudis científics. Per aquest motiu, es presentaran les corresponents al·legacions al Pla Hidrològic de la Conca de l'Ebre.

En el torn obert de paraules sobre aquesta qüestió dels cabals ambientals, alguns experts van posar de manifest que el

càlcul del cabals en el Pla Hidrològic de la Conca de l'Ebre s'ha fet intentant reduir-los al màxim, com és utilitzant espècies indicadores amb requeriments baixos. De fet, es té clar que el cabal que es proposa és més el que queda un cop satisfetes totes les demandes i compromisos aigües amunt que el resultat d'un càlcul científic.

A la reunió també es va parlar de l'estat de desenvolupament del Pla Integral de Protecció del Delta de l'Ebre (PIPDE, 2006), el qual reuneix totes les actuacions previstes per conservar la part final del riu Ebre. Tot i que aquest pla inclou actuacions que ha de realitzar l'ACA i altres administracions estatals, cap representant estatal va assistir a la reunió malgrat que hi estaven convocats.

Un dels punts més importats del PIPDE és l'establiment d'una completa xarxa d'indicadors al delta de l'Ebre, la qual sembla que es començarà a posar en marxa el 2013. També inclou tots els treballs de descontaminació de l'Ebre al seu pas per Flix, cosa que representa la

partida més important, ja que supera els 100 milions d'euros.

Tot i que el Pla Hidrològic de la Conca de l'Ebre hauria d'incloure el Pla Integral de Protecció del Delta de l'Ebre, no sembla que s'hi hagin inclòs totes les actuacions programades. És en aquest sentit que alguns dels experts assistents a la reunió recordaven que jurídicament el Pla Integral de Protecció del Delta de l'Ebre i la mateixa Comissió per a la Sostenibilitat de les Terres de l'Ebre, tenen més força de la que se'ls reconeix al pla hidrològic i que caldria evitar que es menystinguessin. ■

A propòsit d'Eurovegas

No sé si hagués resultat rendible en termes econòmics actuals que el delta del Llobregat hagués mantingut aquell model d'explotació agrícola que havia assolit al segle passat, abans de la industrialització, que li permetia fer cinc collites a l'any i exportar a diferents països d'Europa els productes de la seva horta, molt valorats. Holanda ho va fer amb èxit, ni que fos substituint conreus d'horta pels de flor, tulipes, posem per cas.

Aquí l'opció va ser una altra. El nostre delta ha estat assetjat sistemàticament, posat al servei de Barcelona ciutat: s'ha desviat el riu, els millors sòls productius s'han convertit en infraestructures de serveis, des de la Zona Franca a l'aeroport —i fins i tot olímpiques—, sense escatimar el creixement urbanístic, per cert lamentable, dels pobles que en formen part. Tot en benefici de la gran urbs que ara mateix es nodreix de productes d'horta procedents de qui sap on.

Diuen que és més rendible així, però no sabem qui ha fet els càlculs per aferrar-ho ni com els a fet. En tot cas, ningú capaç de valorar la riquesa d'uns conreus tan privilegiats, ni apreciar-ne la bellesa, perfectament compatible amb els escenaris naturals.

Convido a tots els ciutadans receptius a que vagin a passejar els seus ulls pels trossos que encara queden d'aquell paisatge del delta. Aleshores entendran de què estem parlant. Però això pot interessar algú hores d'ara? O només a uns pocs tocats de l'ala, d'ala d'ocell, preferentment?

La dinàmica del delta va ser conflictiva des que l'home s'hi va instal·lar. De fet els conreus havien substituït les pastures i el bestiar, i la conquesta de l'horta, domesticant els cursos d'aigua, va ser una empresa titànica de treball, feta per aquells que en Jaume Codina anomenà «els homes del fang». Avui encara resten homes esforçats a mantenir aquest paisatge que estimen i conreen.

I hi ha a més els que s'admiren que es mantingui tal com és, que encara hi puguin passar i sojornar tants ocells —prop de 300 espècies— quasi tantes com les del nostre altre delta, el de l'Ebre, tanmateix tant diferent! Aquí els estudiosos dels sistemes agrícoles i aquàtics també hi han tingut el laboratori idoni per investigar.

Però tot això pot interessar al ciutadà en un temps que ens fuetja amb la epidèmia de la falta de llocs de treball? Ja se sap que en temps de crisi

tot s'hi val o que es lleva la veda i sembla que tothom es conformi a renunciar a allò que semblava assolit com un bé general, és dir, de gaudir per a tothom. A més, amb les crisis, la gent es torna més receptiva als messianismes i als miracles. Ve el Mr. Marshall de torn i anuncia la salvació: tants llocs de treball, molts beneficis.

I per què ens ho hem de creure? No tenim tota la geografia del país amb obres aturades i boscos de grues immòbils i milers de desocupats sense cap qualificació professional que els ajudi a reciclar-se? Fa uns anys vaig poder compartir durant uns dies els esmorzars amb treballadors de serveis a Las Vegas. De baix nivell, la majoria llatins. Uns llocs de viure i de treball realment desoladors. Quina garantia tenim de que, aquí, els treballs que s'ofereixin siguin millors? Perpetuarem la nostra condició de treball dependent del turisme de no importa quina condició?

De beneficis ben segur que n'hi haurà. Tanmateix, Las Vegas, no ho oblidem, va néixer i prosperar com un focus de negocis de les màfies. Actualment, Las Vegas també sembla que té problemes: el 65 % dels seus beneficis provenen del joc. No deixa de tenir gràcia que la crisi per falta de diners es vulgui resoldre posant-los en joc.

El nostre Delta, a més, no és pas el desert de Nevada. Podríem afegir que «encara...» perquè al pas que anem, sí que pot esdevenir un desert, però no de bellesa salvatge, sinó un desert de ciment. Els beneficis són dubtosos però el mal gust en les construccions el tenim assegurat. I la destroça definitiva del que queda del nostre paisatge del delta, totalment garantida. Algun polític se'n recorda de quan s'omplia la boca parlant de sostenibilitat?

Queda prou clar que faig una lectura interessada del Projecte Adelson. Efectivament, m'interessa la conservació d'un paisatge, o al menys del que en queda: restes del que he vist malmetre's al pas dels



Eurovegas: la desprotecció del nostre espai agrari. Condemnen l'agricultura periurbana.

Al web d'Agroterritori podeu trobar el manifest que recentment s'ha publicat a favor del Parc Agrari del Baix Llobregat i l'agricultura periurbana. Es poden trametre cartes de suport al manifest per presentar-les posteriorment al Govern. [Consulteu el manifest.](#)

En la línia del que s'exposa en l'editorial del NOTÍCIES de la Institució núm. 101, aquest manifest recorda que el model que es vol imposar amb Eurovegas «no és el model de desenvolupament territorial que volem ni l'estratègia que ens ajuda a sortir de la crisi».

Una altra iniciativa recull signatures a títol particular; podeu [entrar-hi i signar.](#)



Vols rebre el NOTÍCIES més aviat, en color i amb enllaços als documents anunciats?

Contacta amb la Secretaria de la Institució (ichn@iec.cat) i demana la versió en format pdf!

meus anys. Sé que no tinc cap dret a posar-me en el lloc dels altres —estic jubilada— no busco treball. Però sí que tinc el dret —i fins penso que el deure— de manifestar que prefereixo veure els meus nets fent de pagès que obrint i tancant portes als clients d'un casino, inclinant el cap o recollint les burilles que llancen.

Trobo, a més, molt lamentable que aquells que des de les tribunes públiques barallen

els pros i contres del projecte, jugant a la equanimitat, s'oblidin sistemàticament —ignorin!— el paper que hi juga el territori, la base en el que s'ha d'assentar. Perquè si el territori, el paisatge, es tingué en compte, s'hauria d'admetre que ens trobem davant allò que el nostre més gran ecòleg, el Dr. Margalef, definia com a «un viatge a la incertesa». ■

Marina Mir.

Recull de legislació

Aragó

DECRETO 140 /2012, de 22 de mayo, del Gobierno de Aragón, por el que se aprueba el Reglamento del procedimiento de elaboración y los contenidos mínimos de los Planes de Ordenación de los Recursos Forestales. BOA número 105 d'1 de juny de 2012.

Andorra

Decret de 31 de maig de 2012 pel qual s'aprova la modificació de l'Ordinació reguladora de determinades activitats al parc natural de la vall de Sorteny de 2 de juliol de 2002, i es publica el text refós que inclou totes les modificacions. BOPA número 26 de 6 de Juny de 2012.

Catalunya

RESOLUCIÓ AAM/748/2012, de 20 d'abril, per la qual es fixen les espècies objecte d'aprofament cinegètic, els períodes hàbils de caça i les vedes especials per a la temporada 2012-2013 en tot el territori de Catalunya. DOGC número 6116 de 26 d'abril de 2012.

Comunitat Valenciana

ORDE 7/2012, de 30 d'abril, de la Conselleria d'Infraestructures, Territori i Medi Ambient, per la qual es fixen els períodes hàbils i les normes generals relacionades amb la pesca esportiva i d'entreteniment en aigües continentals de la Comunitat Valenciana. DOCV número 6781 de 24 de maig de 2012.

DECRET 80/2012, de 25 de maig, del Consell, pel qual es declara Paratge Natural Municipal l'enclavament denominat El Molón, en el terme municipal de Camporrobles. DOCV número 6784 de 29 de maig de 2012.

Agenda

Delegació d'Osona - Grup de Naturalistes d'Osona

Dissabte 14 de juliol de 2012. **Sortida d'odonats**. La participació és voluntària, gratuïta, i apta per a totes les edats i de difcultat mínima. Es recomana portar esmorzar i calçat adequat. Per als desplaçaments s'utilitzaran vehicles particulars. Lloc de trobada: Campus de la Torre del Frares de la UVIC (carrer de la Laura, 13, Vic), a les 10 del matí. Cal preinscripció. Per a més informació i preinscripció truqueu al 628 268 254 (Carles), o escriviu a l'adreça: info@gno.cat



fundada el 1899

ICHN
Institució Catalana
d'Història Natural

Filial de l'Institut d'Estudis Catalans

Redacció: ICHN
C. del Carme, 47
08001 Barcelona
Tel. 933 248 582
Fax 932 701 180

A/e: ichn@iec.cat
A/I: <http://ichn.iec.cat>

Imprimeix: IMPREMTA BADIA, SL
Maqueta: Albert Beltran
Dipòsit Legal: B.39829-1995

Han col·laborat en la redacció d'aquest NOTÍCIES:

Jordi Artola, Jordi Badia, Emili Bassols, Cèsar Blanche, Rafael Carbonell, Beth Cobo, Joan Font, Josep Germain, Moisès Guardiola, Joan Maluquer, Eloïsa Matheu, Albert Masó, Marina Mir, Bernat Parramon, Cristina Rota, Andreu Salvat, Lluís Vilar i Eduard Vives.