

### Editorial

A Catalunya, l'estudi de la natura té una llarga tradició i ha assolit uns alts nivells en la majoria de grups de la fauna i de la flora i, també, en la geologia. I la diversitat i la riquesa del seu medi natural, conjuntament amb el seu bon coneixement, ha propiciat l'adopció de polítiques de conservació dels espais naturals força innovadores. És en aquest sentit que caldria destacar la creació dels parcs naturals de la Diputació de Barcelona a partir de la dècada dels anys setanta del segle xx, l'aprovació del Pla d'Espais d'Interès Natural l'any 1992 i altres experiències més recents com són la custòdia del territori, la gestió de reserves naturals per part d'entitats de caire social o la creació de consorcis per a la protecció i la gestió de determinats espais naturals protegits.

També han estat innovadores les experiències de protecció d'espais naturals periurbans, però han passat més desapercubudes i les seves aportacions més exemplars no sempre han estat prou valorades, malgrat incidir sobre un territori —Catalunya i Europa— que precisament és cada vegada més periurbà i que, per tant, necessita d'exemples com aquests. Entre aquests espais naturals periurbans, que

actuen com a autèntics laboratoris, cal destacar Collserola i el delta del Llobregat, amb el Parc agrari del Baix Llobregat inclòs.

Conscients del molt que podem aprendre d'aquestes experiències, la Institució Catalana d'Història Natural ha anat reforçant la seva activitat en aquests espais. No cal citar aquí la llarga llista de cursos, conferències, sortides i jornades que en els darrers anys hem realitzat en aquests espais, però sí que mereix ser posat com a exemple d'aquest creixent compromís en l'estudi i la conservació d'aquests espais, el treball que més de vint equips d'investigadors estan duent a terme en el delta del Llobregat, els resultats dels quals donaran lloc a la publicació *Els sistemes naturals del delta del Llobregat*.

No correspon ara avançar els resultats que s'estan obtenint i que posen de relleu l'alt valor d'aquest espai natural, que —cal no oblidar-ho— es troba en una de les zones amb més pressions i impactes del nostre país i que si ha aconseguit mantenir-se ha estat gràcies a l'esforç i a la constància d'unes poques institucions i experts. El que ara cal remarcar és que tota

### Assemblea General

El proper 30 de maig és previst realitzar l'Assemblea General de la Institució Catalana d'Història Natural. Un dels punts de l'ordre del dia serà el de la renovació dels càrrecs del Consell Directiu, que enguany correspon a la Presidència, la Tresoreria i fins a cinc vocalies.

Adjuntem l'ordre del dia i la candidatura amb la tramesa d'aquest *NOTÍCIES*.



aquesta gestió exemplar duta a terme durant les darreres dècades pot veure's anorreada si aterra al delta del Llobregat el projecte Eurovegas.

Però la realitat és darrere les lluminàries. Cercant dades de l'estat nord-americà de Nevada, del qual Las Vegas n'és la ciutat més important, es constatarà que ocupa el



L'esforç per demostrar que la sostenibilitat és més que un títol i que un altre model territorial i de país és possible, pot veure's esclafat d'aquí a poques setmanes sota el pes d'un dels millors exemples d'insostenibilitat, el projecte Eurovegas.

I és que per adonar-se de l'absurditat d'aquest projecte i del camí pel qual ens pot portar, no només cal fixar-se en les qüestions de caire ambiental ni ser un bon coneixedor del medi natural del delta del Llobregat, només cal valorar la proposta amb una mica de sentit comú. Tots els arguments que van justificar la creació de la Reserva natural del delta del Llobregat i del Parc agrari del Baix Llobregat, el model de territori proposat en el Pla territorial metropolità de Barcelona, així com les propostes del Catàleg del paisatge de l'àmbit metropolità de Barcelona, de cop poden deixar de tenir importància, com també la normativa que els dóna suport. Es veu que les lleis es poden canviar o fer a mida si la proposta de qui en vol unes altres és prou llaminera.

Quan ja a l'inici del boom immobiliari algú gosava parlar dels perills d'un model econòmic basat en l'especulació urbanística gairebé se'l tractava com a un empestat, però ara tots en veiem —i en patim— les conseqüències. Sembla, però, que som incapços d'aprendre dels errors i que malgrat els danys socials i ambientals que el model especulatiu ha causat, és fàcil que ens deixem enlluernar de nou, n'hi ha prou amb les coloraines d'un cert nombre de llums de neó.

primer lloc del rànquing dels estats de la Unió pel que fa a l'atur i a crims violents i que es troba en els darrers llocs pel que fa a la qualitat de les escoles i a la salut dels ciutadans. Caldria reflexionar seriosament sobre si aquest és el model que volem per a Catalunya.

Potser algú ens tractarà d'il·lusos per creure que allò que hem après de l'estudi i de la conservació dels espais naturals periurbans ens pot permetre fer una aportació —per petita que sigui— a l'hora de configurar el nou model que ens ha de permetre superar la crisi que actualment patim. Però possiblement ningú dubtarà del nostre realisme quan afirmem que propostes com la d'Eurovegas no només no són la solució al problema, sinó que reforcen encara més les causes que ens han portat a la lamentable situació actual. Creiem que el nostre futur s'ha de crear a partir del nostre treball, de les aportacions que tots puguem fer-hi. No volem que l'esdevenidor acabi depenent dels resultats d'una partida a la ruleta.

En consonància amb aquestes reflexions, la Institució Catalana d'Història Natural també s'ha adherit al manifest «Per un desenvolupament de qualitat. No al model que representa Eurovegas» promogut pel Centre d'Estudis Comarcals del Baix Llobregat, el qual detalla prou clarament allò que comporta apostar per Eurovegas. [Http://www.cecbll.cat/3066/imagenes/grandes/CECBLL-2012-03-19-%20Manifest%20Eurovegas.pdf](http://www.cecbll.cat/3066/imagenes/grandes/CECBLL-2012-03-19-%20Manifest%20Eurovegas.pdf) ■



### III Jornades de Conservació de Flora

Les Terceres Jornades de Conservació de Flora se celebraran els propers dies 14, 15 i 16 de juny de 2012 a Lleida. Són continuadores de les celebrades anteriorment a Blanes l'any 2008 (I Jornades) i a Barcelona l'any 2010 (II Jornades), que van comptar amb un gran èxit de participació, i permetran avaluar els avenços assolits en els dos darrers anys en l'àmbit de la conservació de la flora a Catalunya.

Informació i inscripcions:  
<http://www.fundacio.udl.cat/flora/index.htm#top>

## Sessions científiques

### *Com influeix el clima en la selecció dels hàbitats en les papallones*

El dia 9 de febrer de 2012, va tenir lloc, a la Fundació Estudis Superiors d'Olot, la sessió científica «Com influeix el clima en la selecció dels hàbitats en les papallones», a càrrec de Constantí Stefanescu, del Museu de Granollers de Ciències Naturals, de la qual us oferim un resum a continuació.

Com animals ectotèrmics, les papallones són molt sensibles al clima i responen de diverses maneres per mantenir el rang òptim de temperatures per al qual estan adaptades (el que s'anomena nínxol tèrmic). Estudiar quines són aquestes respostes és especialment rellevant en els temps actuals, tenint

(Continua)

en compte l'existència del canvi climàtic i les conseqüències que aquest canvi pot tenir sobre la biodiversitat en general. Les papallones s'han convertit en uns dels organismes model en aquesta línia de recerca, tant per la seva sensibilitat al clima com per la disponibilitat de moltes dades precises sobre la seva distribució i fenologia.

Per mantenir el nínxol tèrmic, moltes espècies de papallones seleccionen activament l'hàbitat en funció de les condicions particulars a què estan sotmeses les poblacions. Aquest fenomen s'aprecia molt bé comparant les preferències d'hàbitat al llarg d'un gradient latitudinal o altitudinal. Diversos estudis han posat de manifest la gran importància tant de l'orientació de l'hàbitat com de la cobertura de la vegetació per mantenir un nínxol tèrmic adequat. Prop dels límits septentrionals en els rangs de distribució, les papallones seleccionen sovint hàbitats orientats vers el sud i associats amb fases pioneres de la vegetació. Totes dues característiques es combinen per donar lloc a un microclima càlid, necessari perquè l'espècie pugui sobreviure en una zona on les baixes temperatures es converteixen en un factor limitant per permetre els desenvolupament dels estadis immadurs i l'activitat dels adults. Prop dels límits meridionals de les àrees de distribució s'observen situacions oposades, ja que aleshores el factor limitant és la temperatura massa elevada. Els estudis que s'han dut a terme a Anglaterra sobre *Plebejus argus* i *Hesperia comma*, i a la Sierra de Guadarrama sobre *Aporia crataegi*, il·lustren perfectament aquests canvis de comportament. Els seguiments a gran escala, com ara el BMS, ofereixen també la possibilitat d'investigar com afecta el clima en la selecció d'hàbitat de les papallones. Aquesta aproximació perd molta precisió en la definició i mesures de l'hàbitat, però això és compensat per la possibilitat d'examinar les respostes d'un ampli sector de la comunitat de papallones en moltes localitats.

Un exemple d'aquesta segona aproximació l'aporta un estudi molt recent fruit de la col·laboració entre el UKBMS i el CBMS, en què es va testar la hipòtesi que les espècies comunes al Regne Unit i a Catalunya podrien seleccionar en diferent mesura els ambients oberts i tancats per compensar les diferències climàtiques que existeixen entre aquestes dues àrees geogràfiques. En particular, vam pronosticar que les poblacions catalanes, sotmeses a un clima més càlid, ocuparien ambients més tancats per evitar temperatures excessives durant l'estiu, i que les poblacions angleses, sotmeses a un clima més fred, ocuparien ambients més oberts associats amb microclimes més càlids per afavorir el desenvolupament dels immadurs i l'activitat dels adults.

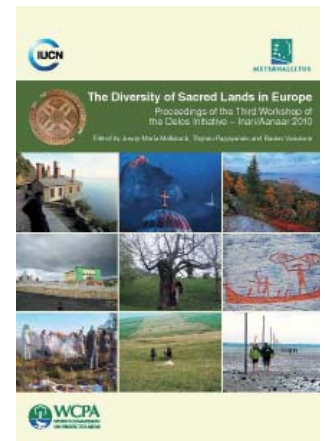
Per testar aquesta hipòtesi es va dissenyar un índex de selecció d'hàbitat, que situa la preferència d'una espècie en un determinat

transecte i any al llarg d'un continu entre -1 (si l'espècie que només apareix en hàbitats tancats) i +1 (si l'espècie només apareix en hàbitats oberts). Els resultats de l'anàlisi confirmen plenament la hipòtesi de partida: les espècies tenen una major tendència a associar-se amb hàbitats més tancats en la regió més càlida que en la més freda.

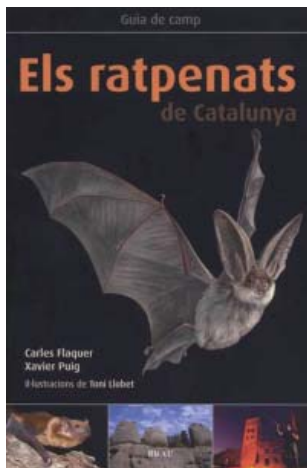
En aquest treball ens vam plantejar una segona hipòtesi, en relació amb la possibilitat que les espècies seleccionessin activament l'hàbitat dins d'una regió en funció de les condicions climàtiques de cada temporada. En concret, vam hipotetitzar que en anys més càlids les espècies tendiran a seleccionar hàbitats més tancats per conservar el seu nínxol tèrmic, i que en anys més freds la tendència serà a seleccionar els ambients més oberts, associats amb microclimes més càlids. Els resultats tornen a confirmar aquesta hipòtesi, confirmant, doncs, que les papallones seleccionen l'hàbitat activament per compensar els canvis de temperatura i mantenir un nínxol tèrmic òptim. Tanmateix, cal dir que les respostes són força dèbils: el treball va permetre estimar que només un 1,5 % dels exemplars d'una determinada població ocupen un ambient més tancat en un any en què la temperatura és 1° C més alta. Això vol dir que aquests canvis de comportament tenen una plasticitat molt limitada i difícilment permeten ser optimista en relació als impactes negatius que es preveu pugui tenir el canvi climàtic.



De fet, hi ha nombroses evidències que apunten que els desplaçaments latitudinals o altitudinals representen la resposta més habitual de les papallones per mantenir un nínxol tèrmic adequat. El problema, en aquest cas, és l'existència de barreres físiques —relacionades sobretot amb la pèrdua i la fragmentació dels hàbitats—, que sovint dificulten en gran mesura aquests desplaçaments geogràfics. Tal com hem pogut comprovar a partir de les dades dels diferents programes de seguiment BMS a nivell europeu, els desplaçaments latitudinals són insuficients i no arriben a compensar l'augment de temperatures que acompanya el canvi climàtic. Aquest decalatge entre el desplaçament predit i el desplaçament observat és el que hem anomenat *deute climàtic*. ■



MALLARACH, J. M.; PAPAYANNIS, T.; VÄISÄNEN, R. (eds). 2012. *The Diversity of Sacred Lands in Europe: Proceedings of the Third Workshop of the Delos Initiative – Inari/Aanaar 2010*. Gland, Switzerland: IUCN and Vantaa, Finland: Metsähallitus Natural Heritage Services. 292 p. <http://data.iucn.org/dbtw-wpd/edocs/2012-006.pdf>



Flaquer, Carles; Puig, Xavier. 2012. *Els ratpenats de Catalunya*. Figueres: Brau.

## 30 anys de gavina corsa a Catalunya

El 15 de març passat va tenir lloc la conferència «30 anys de gavina corsa a Catalunya», a càrrec d'Albert Bertolero, del Servei d'Ecosistemes Aquàtics de l'IRTA.

Seguint les categories de conservació de la IUCN, la gavina corsa *Larus audouinii* és una de les poques espècies d'ocells que ha passat de ser considerada «En perill d'extinció» als anys 1960 a «Quasi amenaçada» als anys 2000. Aquest important canvi es deu, d'una banda, al desconeixement que hi havia de l'espècie als anys 1960 i, de l'altra, a l'espectacular increment de les colònies de la Mediterrània occidental a partir dels anys 1990.

A Catalunya l'espècie va colonitzar el delta de l'Ebre el 1981, quan s'hi va establir una població inicial de 36 parelles reproductores. Des d'aquell moment la població va anar creixent, fins a assolir el màxim el 2006 amb més de 15.000 parelles. Actualment es



El 2009 la gavina corsa va colonitzar el delta del Llobregat, on des de llavors s'ha reproduït anualment i la població s'ha incrementat fins a les quasi 400 parelles nidificants.

Es considera que l'increment del nombre de nuclis reproductors,

tant a Catalunya com a la Mediterrània occidental, és un factor que contribueix a garantir la supervivència de l'espècie. S'ha de tenir present, però, que la dispersió d'exemplars des del delta de l'Ebre cap a noves colònies podria haver estat provocada per l'establiment de poblacions de depredadors terrestres que estan afectant negativament les gavines. ■

## Recerca participativa

### Tu també pots fer recerca!

Al web de la Institució ([http://ichn.iec.cat/RecercaParticipativa/Recerca\\_index.htm](http://ichn.iec.cat/RecercaParticipativa/Recerca_index.htm)) es pot trobar una descripció dels vuit projectes que en el marc de la recerca participativa s'estan duent a terme actualment. Aquests projectes estan oberts a la participació de tothom, amb independència del grau de coneixements i del temps disponible. Tothom pot participar-hi i aportar dades que acabaran contribuint a un millor coneixement del medi natural de Catalunya.

Les orquídiades són el grup de la flora que més ha atret l'atenció i hi ha tres grups de recerca que es dediquen al seu estudi, són els de la Garrotxa, del Ripollès i del Solsonès. Des de

la Garrotxa també es treballa amb les altres espècies de la flora, amb els lepidòpters i amb els ortòpters. I de la mà del grup de treball Oxygastra, hi ha l'oportunitat d'integrar-se a dos projectes relacionats amb l'estudi dels odonats.

Com a resultat d'aquests treballs, ja s'han publicat dues interessants monografies: *Les libèl·lules de la Garrotxa* i *Les orquídiades de la Garrotxa*. Aquestes publicacions es poden adquirir a les principals llibreries o fent la comanda a la Secretaria de la Institució; també es poden consultar per Internet a l'adreça <http://blocs.iec.cat/ichn-garrotxa/publicacions/monografies> ■



*Acta Botanica Barcinonensis*, núm. 53 (2010-2011). Departament de Biologia Vegetal, UB, febrer de 2012. 222 p. ISSN: 0210-7597.



### *I qui vivia a Catalunya fa més de 200 milions d'anys?*

El cap de setmana del 10 i el 11 de març es va celebrar el curs titulat «Els vertebrats del Permià i el Triàsic de Catalunya», a càrrec de Josep Fortuny, Arnau Bolet i Albert G. Sèlles, de l'Institut Català de Paleontologia Miquel Crusafont.



Amb l'assistència d'una desena de persones, durant el primer dia es varen realitzar sessions teòriques per conèixer amb més profunditat la fauna que va existir a Catalunya abans de l'aparició dels dinosaures. Les faunes durant el Permià (període comprès entre fa 300 i 250 milions d'anys) varen ser molt diverses i abundants; a Catalunya en tenim algunes restes d'especial interès. A finals d'aquest període es va produir la major extinció de la història de la Terra, amb més del 90 % de desaparició de les formes de vida. Va ser durant el Triàsic (període comprès entre 250 i 200 milions d'anys) que la vida es va recuperar adquirint de nou una important diversitat, i sent un moment clau en l'evolució de la vida: aquí apareixen

els principals grups de vertebrats actuals, com els primers lissamfibis, les tortugues, els primers mamífers, però també l'aparició dels primers dinosaures. A Catalunya es conserven importants jaciments amb restes de vertebrats tant en ambients marins com continentals i els estudis que s'estan duent a terme en l'actualitat estan aportant valuoses dades científiques de primer ordre.

El segon dia del curs va estar destinat a una sessió pràctica al Montseny on es van poder veure de primera mà els principals jaciments i aprofundir en la geologia d'aquests períodes gràcies a les abundants fàcies triàsiques de tipus Buntsandstein i Muschelkalk que afloren en aquest sector. La zona del Montseny conserva unes restes de gran vàlua científica i patrimonial, on s'ha publicat recentment la presència d'amfibis i diversos grups de rèptils, entre els quals destaca un gènere d'amfibi de grans dimensions, *Calmasuchus*, en referència al Pla de la Calma on va ésser descobert. ■



### *Recollida de dades amb GPS, smartphones, PDA i manipulació amb Google Earth i MiraMon*

El 24 de març passat, es va celebrar el curs «Recollida de dades amb GPS, smartphones, PDA i manipulació amb Google Earth i MiraMon», impartit per Eduard Luque i Lluís Comas, del Centre de Recerca Ecològica i Aplicacions Forestals, UAB.

La utilització dels sistemes de navegació per satèl·lit és un recurs cada vegada més utilitzat per molts sectors de la societat, i que en el món naturalista i científic ha esdevingut una eina molt interessant per la localització de citacions de biodiversitat. L'aparició i extensió dels nous telèfons intel·ligents (*smartphones*) amb sistemes operatius i processadors cada vegada més potents permeten ser utilitzats per a la captura més completa i interactiva de dades relacionades amb el medi natural. La gran popularitat que han aconseguit, gràcies a ser una eina de comunicació universal, junt amb la incorporació de sensors geolocalitzadors permeten que un ampli ventall de públic disposi d'un GPS sempre a la butxaca. Amb finalitat d'incorporar la localització geogràfica de les observacions de biodiversitat amb certa precisió, l'ús dels telèfons i *tablets* es planteja com

un instrument amb moltes possibilitats però sense oblidar la poca autonomia i robustesa actual per al treball de camp.

Actualment les especificacions tècniques dels sensors que incorporen els telèfons intel·ligents no sempre són fàcils d'obtenir, per exemple saber la precisió del xip GPS que incorpora un telèfon determinat ens pot suposar una bona estona de cerca, fins i tot no trobar-ho. Per comprovar la precisió d'aquests dispositius el millor és posar-los a prova i així ho vàrem fer visitant uns dels vèrtexs geodèsics de l'Institut Cartogràfic de Catalunya al Campus de la Universitat

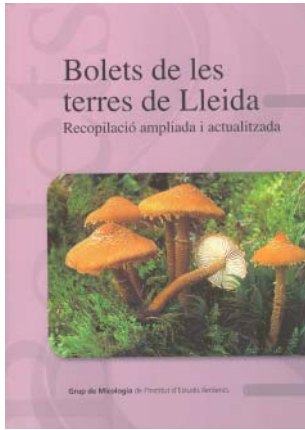


Curs de Tècniques de treball de Camp: Iniciació a l'estudi del medi natural als Pirineus i Plana de Lleida

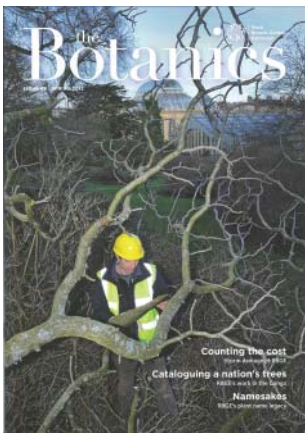
Del 18, 19 i 20 de maig de 2012, XVII Curs de Tècniques de treball de Camp: Iniciació a l'estudi del medi natural als Pirineus i Plana de Lleida, organitzat pel Departament de Producció Animal (Fauna Silvestre), UdL i la ICHN.

Inscripcions: Secretaria Departament Producció Animal (Tel.: 973 702 557; a/e: [secretaria@prodan.udl.es](mailto:secretaria@prodan.udl.es)).

Programa complet: [http://ichn.iec.cat/pdf/Curs\\_Lleida\\_2012.pdf](http://ichn.iec.cat/pdf/Curs_Lleida_2012.pdf)



*Bolets de les terres de Lleida.* Recopilació ampliada i actualitzada. Grup de Micologia, Institut d'Estudis Ilerdencs, abril de 2012. 653 p. [Http://www.fpiei.cat](http://www.fpiei.cat) ISBN: 978-84-96908-74-1.



*The Botanics.* Royal Botanic Garden Edinburgh. Issue 48, primavera, 2012. 19 p. A/I: <http://www.rbge.org.uk>

Autònoma de Barcelona. Durant la pràctica varem aprofitar per recollir punts de ruta, fotografies i enregistrar el recorregut.

Una vegada a l'aula d'informàtica del CRE-AF varem descarregar i treballar les dades de camp utilitzant el Sistema d'Informació Geogràfica MiraMon per l'anàlisi i canvis de sistemes de referència i Google Earth per complementar la visualització de la informació. La precisió obtinguda tant pels GPS convencionals com pels telèfons intel·ligents es troba al voltant del metre en situacions òptimes sense obstacles al voltant.

Durant el curs també es va introduir el funcionament d'altres programaris i utilitats com el «Cybertracker» i el «Zamiadroid» per la recollida d'observacions/citacions a partir de formularis personalitzats realitzats amb l'ordinador i posteriorment carregats als telèfons intel·ligents. També es va mostrar el programari «Geosetter» per a la georeferenciació de les fotografies sense informació geogràfica aprofitant el recorregut del GPS per documentar les seves metadades (longitud/latitud), així com la creació de xarxes de referència personalitzades pel mostreig de camp. ■

### **Fotografia macro de camp: aproximació als éssers més menuts**

Durant el cap de setmana dels dies 14 i 15 d'abril es va realitzar un curs sobre fotografia macro de camp impartit per Albert Masó que tenia com a finalitat aprendre a captar imatges dels elements més diminuts que ens trobem a la natura.

Les classes teòriques es van impartir el dissabte al local de la biblioteca de El Prat de Llobregat. Començaren amb els conceptes fonamentals (ràtio, profunditat de camp...), l'elecció de l'equip fotogràfic, els elements i accessoris de treball, etc. Continuaren amb les tècniques de macro de camp per a elements estàtics, i després les d'aproximació i captació d'animals mòbils, especificant els muntatges especials i els trucs útils. Els



El diumenge es va fer la sortida al mateix delta del Llobregat, durant la qual s'ensenya com funcionen tots els objectius i estris descrits: trípodes, ròtules, fons, difusors, reflectors, flaix anular i normal amb regleta, complements de subjecció, pinces, etc. Es van utilitzar en les diferents tècniques i es posaren en pràctica els procediments que s'havien explicat durant el curs amb l'equipament de cadascú.



alumnes van rebre un dossier amb informació complementària i es va arribar a les conclusions del curs. Finalment es contestà a totes les preguntes dels alumnes i es projectaren imatges per a observar els resultats del que s'havia tractat.

En definitiva, s'assolí l'objectiu d'aconseguir que els alumnes aprenguessin a fotografiar d'una banda elements quietes: minerals, escorces, líquens, molsa, bolets, flors, fulles, fruits i similars, i de l'altra, a captar els subjectes més difícils: insectes i altres invertebrats mòbils. En tot moment es contà amb la valuosa col·laboració de Josep Germain. Gràcies a aquest ajut i a que es formaren grups reduïts, es va poder personalitzar i resoldre els problemes específics de cada cas. ■

## **Consell Directiu**

### **Assemblea General**

El proper trenta de maig, a les set de la tarda, tindrà lloc l'Assemblea General de la Institució Catalana d'Història Natural. L'Assemblea General es convoca anualment i té com funció presentar i aprovar les línies generals d'actuació de la Institució i els seus comptes, així com elegir els nous càrrecs del Consell Directiu. Enguany també s'aprofitarà l'Assemblea General per presentar tot un seguit de propostes d'accions que són el resultat del procés de reflexió que durant el

darrer any s'ha dut a terme des del Consell Directiu.

Enguany, l'Assemblea General també es convocarà en sessió extraordinària per proposar diverses modificacions dels Estatuts de la Institució. Aquesta revisió dels Estatuts té a veure amb la l'obligació d'adaptar-los abans del 31 de desembre a allò que estableix la Llei 4/2008 del llibre tercer del Codi civil de Catalunya, relatiu a les persones

(Continua)

jurídiques, la qual regula el règim legal de les associacions i fundacions a Catalunya i deroga l'anterior llei de l'any 1997. La nova proposta d'Estatuts es pot consultar al web de la ICHN.

La majoria dels canvis que s'han fet als Estatuts són de tipus formal i no alteren de manera substancial les previsions anteriors. Algunes de les novetats que ha calgut introduir-hi són les següents: es regula el règim d'associat pels menors d'edat (art. 5.8); hi ha la possibilitat d'introduir punts a l'ordre del dia de l'Assemblea General per part de qualsevol associat (art. 9.4); s'admet l'ús de mitjans telemàtics en les notificacions als associats (art. 9.5) i en el vot a l'Assemblea General (art. 11.1); es constitueix de manera vàlida l'Assemblea General sigui quin sigui el nombre d'associats presents (art. 11.1); no cal tenir un any d'antiguitat per ser membre del Consell Directiu i els càrrecs del Consell Directiu són elegits per un termini de dos anys i podran exercir el mateix càrrec fins a un màxim de tres mandats consecutius (art. 13.3); en cas que es produeixi una vacant en el Consell Directiu, aquesta podrà ser ocupada interinament per qualsevol membre de l'associació fins a la celebració de la propera Assemblea General (art. 13.5); s'introdueix un règim disciplinari (art. 28).

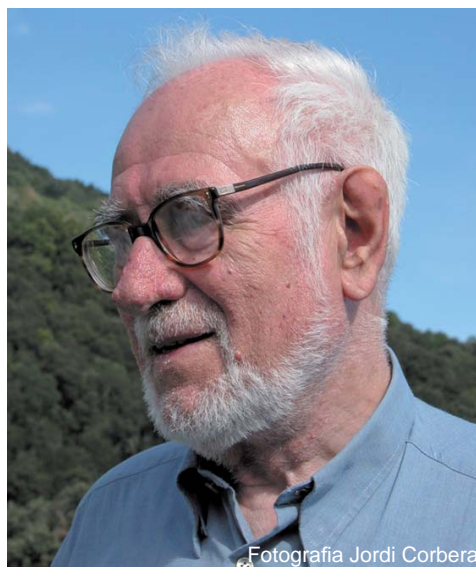
Aprofitant que es revisen els Estatuts, també es proposarà canviar el redactat de l'article que defineix la finalitat de la Institució de la manera següent: "La ICHN és una associació de caire científic i sense ànim de lucre que té per finalitat promoure l'estudi i la conservació dels diferents components del medi natural i difondre'n els coneixements obtinguts".

Abans de l'inici de l'Assemblea General, tindrà lloc l'acte de nomenament de Pere Montserrat i Recoder com a soci d'honor de la Institució en reconeixement a la seva tasca com a botànic. En aquest acte, Josep Maria Ninot presentarà la trajectòria científica de Pere Montserrat i, tot seguit, es comptarà amb la seva intervenció.

El Consell Directiu de la ICHN ha decidit nomenar-lo soci d'honor, no només per al seva brillant carrera científica, sinó també per ser l'últim representant del grup coordinat per Pius Font i Quer que, després de la guerra civil, van fer reviure la Institució Catalana d'Història Natural. Aquest grup, sota

el nom de Societat Botànica Catalana, estava format per Pius Font i Quer, Emili Batalla, Ramon Bigas, Antoni de Bolòs, Oriol de Bolòs, Creu Casas, Santiago Llensa de Glecén, Ramón Margalef, Francesc Masclans, Pere Montserrat, Prudenci Seró, Eugeni Sierra i Josep Vives.

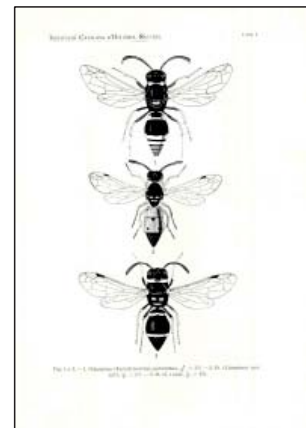
Pere Montserrat (Mataró, 8 d'agost de 1918) és un dels grans botànics ibèrics actius. Amb una visió multidisciplinària però alhora integradora, ha publicat més de 500 articles aprofundint en aspectes que van des d'estudis palinològics i taxonòmics als de flora i paisatge vegetal, de la pràctica agricultura als agroecosistemes, de l'explotació sostenible a la conservació de la natura, publicats en revistes des de gran impacte fins a divulgatives per al públic general. Pel que fa a la botànica, va iniciar la seva carrera científica



Fotografia Jordi Corbera

en la seva tesi doctoral de la flora de la serralada Litoral Central Catalana (1945-1950), que va combinar amb campanyes a Ordesa (1946), Guara (1947), Sòria (1948), Andorra (1947-1951), Pirineu Aragonès i Serralada Cantàbrica (1948), Menorca (1951-1952), etc., i que ha continuat per tota la península i el continent fins a l'actualitat. Aquest bagatge ha fet que hagi treballat en la flora des de l'escala local fins a la de síntesi que representen els projectes Flora iberica o l'Atlas Florae Europaeae. Va ser un dels cofundadors de Centro Pirenaico de Ecología de Jaca (1963), on actualment encara treballa (per bé que jubilat des de l'any 1985), i és el fundador de l'herbari JACA, on té dipositats més de 180.000 peces. ■

## Digitalització dels butlletins de la Institució



A la pàgina web Hemeroteca Científica Catalana (<http://revistes.iec.cat/index.php/>), una iniciativa de l'Institut d'Estudis Catalans per facilitar la producció i difusió de revistes científiques, s'hi poden trobar digitalitzats tots els butlletins de la Institució d'ençà el número 1 (1901).

També s'hi troben altres publicacions d'interès com la *Revista Catalana de Micologia*, publicada anualment per la Societat Catalana de Micologia, societat adherida a la ICHN, els *Treballs de la Societat Catalana de Biologia*, els *Treballs de la Societat Catalana de Geografia*, així com altres revistes científiques d'entitats vinculades a l'Institut d'Estudis Catalans.

## Delegació de la Garrotxa

**Sortides guiades.** Els diumenges 13 de maig i 3 de juny, es preveu realitzar dues sortides de reconeixement d'espècies de la flora per la comarca. Aquestes sortides estaran guiades per Xavier Oliver.

**Excursions naturalistes per la Garrotxa.** La Delegació de la Garrotxa de la ICHN està apunt d'editar un llibre d'excursions naturalistes per la Garrotxa. Conté vuit rutes

per fer a peu, una de les quals també és apta per fer amb bici, que recorren la comarca tot remarcant molts dels seus valors naturals. Cada ruta està escrita en quatre llengües (català, castellà, francès i anglès) i consisteix en una descripció senzilla del recorregut intercalada amb descripcions detallades d'entre 10-14 punts d'observació d'interès natural. Està il·lustrat amb 192 fotografies fetes per a membres de la Delegació. ■

## Delegació del Bages

### Sortides naturalistes guiades

**El Montsagre de Paüls.** El dissabte 24 de març hi hagué la sortida al Montsagre de Paüls, l'extrem nord-oriental de l'extens i enrevessat massís dels Ports. L'excursió consistí en una travessa de la serra de Montsagre de sud a nord, de Paüls a Prat de Comte, del Baix Ebre a la Terra Alta.



Pinassa en forma de bandera a la carena del Montsagre de Paüls

L'àrea havia estat molt més conreada antigament, sobretot de vinya i oliveres a la part de la serra més baixa i accessible des dels pobles. Abandonats aquests cultius, a les darreres dècades el pi blanc ha anat ocupant aquestes terres. Més amunt, els joves pins blancs deixen pas a velles pinasses que a la carena minven, s'ajupen i arrenghen llurs branques en la direcció que imposa l'inhòspit vent de cerç. Aquestes carenes són colonitzades també per l'eriçó o coixí de monja (*Erinacea anthyllis*), una papilionàcia de flors violetes convertida tota ella en un coixí hemisfèric d'espines; compte a no seure-hi a sobre! A l'entorn dels 1.000 metres d'alçada, l'obaga de la Mola de Garí

Grossa (1046m), un excel·lent mirador de la vall de l'Ebre, d'un horitzó obert de terres aragoneses i de la successió de serres abruptes que conformen els Ports. Per arribar-hi cal travessar l'estret pas de la Finella. Des de baix a la font de Montsagre —el lloc d'abeurament d'excursionistes i de bestiar—, entre les formes de la roca calcària es localitza el pas de la Finella gràcies al teix que, des de temps immemorials, fa guàrdia a l'entrada.

Acabada la cresta de Montsagre de Paüls, segueix el pla de la Refoia, realment l'única plana amable en tota la serra. Un descens apressat seguint el sender GR 7.1 per un altre barranc, el dels Masets on una pista ampla talla les dificultats orogràfiques, ens conduí fins a Prat de Comte.

La sortida tingué el colofó en la visita a l'olivera monumental de Catalunya anomenada lo Parot, a Horta de Sant Joan. A més, l'anada a Horta obrí noves perspectives dels Ports amb molt bones vistes de la discordança progressiva dels estrats a la serra dels Coralls, de la muntanya de Santa Bàrbara que pintà Picasso, del vessant nord del Montsagre que havíem deixat enrere, del conglomerat de les roques de Benet i, més enllà, d'un batibull de serres culminades pel Caro.

Satisfets d'haver campat per unes muntanyes poc transitades, fora dels circuits més habituals, i d'haver conegut lo Parot, l'olivera considerada un dels arbres més vells de Catalunya, donarem la jornada per acabada. Quedava encara un llarg trajecte en autobús.



Pla de la Refoia

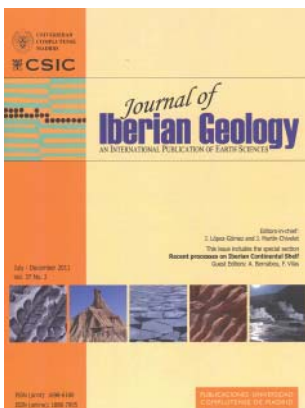
conserva una pineda de pi roig, tot un enclavament florístic euro-siberià en un entorn netament mediterrani. La pujada pel barranc de Montsagre permeté adonar-se d'aquests canvis de vegetació.

Els Ports són el territori per excel·lència de la cabra salvatge. Una d'elles, amb les roques del barranc per escenari, va fer una demostració de salts i destresa de moviments davant d'un auditori de naturalistes, molt menys adaptats al medi, als quals la pujada se'ls feia feixuga.

El punt més alt de la sortida fou la Mola

**Sortides a l'Anella Verda de Manresa.** Aquesta primavera, en el marc de les activitats per l'Anella Verda de Manresa, la ICHN-Bages organitza dues sortides naturalistes guiades.

Diuenge 22 d'abril: Aigua i Arbres. Sortida des del Parc de l'Agulla, resseguint el camí de les Aigües fins a la ciutat. Durant l'itinerari s'han trobat alguns dels arbres catalogats de Manresa, visitat la planta potabilitzadora, interpretat el paisatge des de Puigberenguer i conegut part del regadiu del Poal. ■



*Journal of Iberian Geology.*  
An International Publication  
of Earth Sciences. Vol. 37,  
juliol-desembre de 2011.  
Universitat Complutense de  
Madrid - CSIC, 2011. 246 p.  
ISSN (imprès) 1698-6180  
ISSN (online) 1886-7995.



## Delegació d'Osona

En el marc del projecte de millores de biodiversitat en finques agrícoles, el passat 16 de març es va realitzar la primera revegetació de marges agrícoles a la finca del Castell de Vilagelans (Gurb). La plantada va consistir en més de 100 peus d'espècies arbustives i arbòries productores de fruit. Les espècies plantades van ser arç blanc, aranyoner, sanguinyol, roser boscà, servera, roure, cirerer silvestre i perera silvestre.

El proper dissabte 5 de maig es preveu realitzar una sortida per donar a conèixer

les espècies d'amfibis més característiques d'Osona. La sortida consistirà en una visita guiada a una bassa amb l'objectiu d'identificar les postes, el cant nupcial i les diferents espècies d'amfibis que es poden trobar a la comarca. Les basses són punts d'alta concentració de biodiversitat i és precisament a principis de primavera quan en un mateix lloc s'hi poden observar diferents espècies d'amfibis com la reineta, el tòtil, el gripau corredor, el gripauet, el gripau d'esperons i el tritó palmat. ■

## Delegació de la Franja de Ponent

### *Curs d'introducció a la botànica de camp: la flora i la vegetació de l'Aiguabarreig Segre-Cinca*

El proper 19 de maig, tindrà lloc a Seròs, un curs sobre introducció a la botànica de camp: la flora i la vegetació de l'Aiguabarreig Segre-Cinca, a càrrec d'Àngel Romo.

Es farà un recorregut per la flora i les comunitats vegetals de la Franja de Ponent. Es tracta de poder gaudir i aprendre a reconèixer les plantes del nostre entorn, tant identificant-les amb manuals com observant-les al seu entorn natural.

El curs constarà d'una sortida pràctica al camp en la qual s'observarà la vegetació del lloc concret on haguem anat, se estudiaran diferents espècies de plantes i s'explicarà

com fer servir les claus d'identificació. Es podrà estudiar i observar una gran varietat de flora i vegetació perquè a la sortida de camp s'anirà a diferents hàbitats on observarem comunitat vegetals que reflexen les característiques de la topografia, el sòl i altres factors ambientals que condicionen la vida de les plantes.

Lloc de trobada: plaça de l'Ajuntament de Seròs a 9 hores. Nombre d'hores: 8 h. Nombre màxim alumnes: 20. Organitza: Delegació de la Franja de Ponent de la ICHN. Per a més informació, adreceu-vos a: [ichnfranja-deponent@gmail.com](mailto:ichnfranja-deponent@gmail.com) ■

## Grup de treball Societat Catalana de Fotògrafs de Natura

### *Fotos des de l'altre costat del visor: aventures i desventures d'un fotògraf a la natura*

La sessió d'en Jordi Bas no podia ser normal... i efectivament va fer un enfocament original: no va parlar de cap viatge concret, ni de cap zona, sinó de moltes, i tot va girar al voltant de la fotografia de fauna. El passat 14 de març, després de la presentació de l'envejable currículum fotogràfic d'en Jordi, a càrrec d'Albert Masó, l'autor va organitzar la informació a base d'exposar primer els reptes que s'ha anat trobant en la seva ja llarga trajectòria; després, explicant les enginyoses solucions que ha anat plantejant; i finalment projectant les imatges aconseguïdes amb cada estratègia, hide, muntatge, etc.

Com indica el propi conferenciant, fou una projecció tan per al professional que vulgui "espigar" la forma de treballar de la competència, com per a l'aficionat que es vulgui iniciar en l'apassionant món de la fotografia de natura.

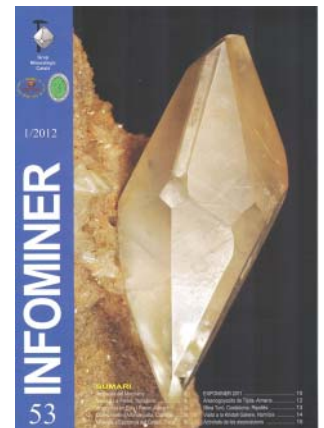
La captació d'animals salvatges sovint exigeix trucs i improvisacions de tota mena, de manera que la tècnica i habilitat fotogràfiques només

són el darrer graó. Així, ens ha mostrat els procediments utilitzats per poder tenir els animals a pocs metres de la càmera. A vegades pot ser un senzill dispositiu col·locat un diumenge el matí al jardí de casa, i en d'altres ocasions requereix llargs processos de preparació que han exigut mesos de feina abans de poder prémer el disparador.

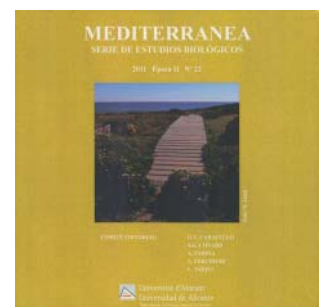
Els nombrosos assistents van gaudir de les anècdotes i tribulacions, que van donar un toc molt adequat, animant a obrir un enriquitdor col·loqui. En definitiva, es va aconseguir que fos força encertat el subtítol de la sessió: aventures i desventures d'un fotògraf a la natura. ■



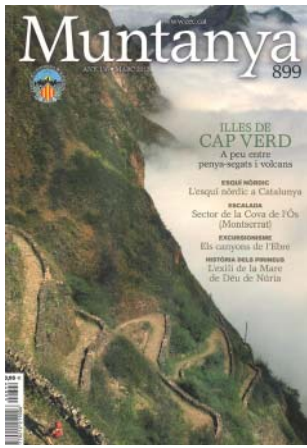
Fotografiant perdus blanques (*Lagopus mutus*) al Pirineu català



*Infominer*, núm. 53. 1/2012.  
Grup Mineralògic Català,  
2012. 15 p.  
A/I: [www.minercat.com](http://www.minercat.com)  
A/e: [gmc@minercat.com](mailto:gmc@minercat.com)



*Mediterranea*. Serie de estudios biológicos. 2011, época II, núm. 22. Universitat d'Alacant. [Http://publicaciones.ua.es/publica-ricvistas.aspx](http://publicaciones.ua.es/publica-ricvistas.aspx)



Muntanya, any 136. Centre Excursionista de Catalunya, març 2012, núm. 899.

Illes de Cap Verd, a peu entre penya-segats i volcans. 66 p.

A/e: revista.muntanya@cec.cat;

A/l: www.cec.cat.  
ISSN: 0212-2111.

## Estels i píxels. El firmament a la càmera

Amb el suggerent títol «Estels i píxels» i el subtítol, el firmament a la càmera, i a l'igual que la del mes anterior, impartida per Jaume Sacasas, fou temàtica, cosa gens habitual fins ara. En efecte, el passat 24 d'abril es va celebrar la 24 conferència mensual sobre una qüestió que gaire bé no s'havia tocat en els 4 anys que portem: la fotografia dels meteors, tant de dia, com de nit, com durant el crepuscle. Atès que no és el gènere més practicat pels fotògrafs de natura, els assistents van adquirir molts coneixements nous i interessants tant de tipus teòric sobre els fenòmens observables, com de tipus pràctic a l'hora de captar-los en imatges.

En la fotografia atmosfèrica i astronòmica, els amants de la natura hi trobem nombrosos motius per plasmar-los fotogràficament, sigui amb caire testimonial, artístic o documental. Al llarg dels 90 minuts, l'autor mostrà un ventall d'elements i fenòmens celestes a l'abast de càmeres compactes i gens sofisticades. És a dir, que les imatges que comentà es

poden prendre amb elements i accessoris assequibles per a tothom.

Amb la ressaca de Sant Jordi anterior i el handicap del futbol posterior, déu n'hi do la gent que va estar present a la sessió del veterà fotògraf del cel. Com diu el propi Jaume, el firmament, o cel, aquesta volta virtual que ens cobreix d'horitzó a horitzó, és com un cinema Omnimax on s'hi desenvolupen espectacles en viu, en directe i a temps real, amb l'espectacularitat d'uns colors autèntics i els sons amb una veritable alta fidelitat. ■



## Entitats adherides

### Societat Catalana de Lepidopterologia

De dissabte 14 a dilluns 18 de juny de 2012, se celebraran a Catalunya, a Andorra i a la resta d'Europa, la novena edició de les «Nits de les papallones nocturnes» (European Moth Nights 2012). A casa nostra (Catalan Moth Nights 2012), l'organització va a càrrec de la Societat Catalana de Lepidopterologia.

Per a més informació, adreceu-vos a l'apartat de correus, 35049; 08080

Barcelona; o bé a l'adreça: [jdantart@xtec.cat](mailto:jdantart@xtec.cat).

Dimarts, 22 de maig de 2012, a les 19 h, al Museu de Granollers-Ciències Naturals, carrer Francesc Macià, 51, de Granollers. Sessió científica «El cicle migratori de la papallona migradora dels cards, *Vanessa cardui*: estat actual dels coneixements», a càrrec de Constantí Stefanescu, organitza la Societat Catalana de Lepidopterologia. ■

### Societat Catalana d'Herpetologia

Acaba d'aparèixer la Monografia número 6 de la SCH sobre la tortuga careta (*Caretta caretta*) titulada CARETTA.CAT, la qual ha estat realitzada per Andrea de Haro, Xavier Capalleras i Joan Budó (Centre de Recuperació de Tortugues de l'Albera i Societat Catalana d'Herpetologia). Es tracta d'un estudi realitzat a les platges catalanes entre el març del 2007 i el maig del 2008, finançat per la Fundació Territori i Paisatge de Caixa de Catalunya, per tal de determinar la viabilitat d'un projecte de recuperació d'aquesta espècie a Catalunya.

Mundialment, la tortuga careta està classificada En Perill (IUCN), però la població del Mediterrani es podria trobar En Perill Crític. Les tortugues mediterrànies nidifiquen, majoritàriament, al Mediterrani oriental, però en els últims anys s'han descobert alguns nius a platges d'Itàlia, Còrsega, Sardenya, Península Ibèrica i França.

Els objectius i tasques principals de l'estudi han estat els següents:

- Descobrir tots els rastres de tortugues marines per detectar possibles nius a les platges de Catalunya i poder-los protegir. Fer una estimació de femelles que nidifiquen a les costes catalanes i tractar de fixar la població a les platges amb condicions més adients per a la seva reproducció.
- Fer una recopilació exhaustiva de totes les cites de postes de tortugues marines a les costes mediterrànies de la Península Ibèrica per esbrinar si havia estat nidificant.
- Recollir dades físiques (temperatura, granulometria i humitat) de la sorra de les platges més adients per a la incubació d'ous de tortugues marines al litoral català.
- Dur a terme tasques d'educació ambiental i sensibilització envers les tortugues marines i les seves possibles postes al litoral català.
- Estudiar la viabilitat de la reintroducció o introducció de nius de tortugues marines a les platges catalanes. ■



*Caretta.Cat*. Monografia, núm. 6 de la Societat Catalana d'Herpetologia. ANDREA DE HARO, XAVIER CAPALLERAS I JOAN BUDÓ.

## Activitats amb altres entitats

### *Exposició Boscos del Món un món de boscos*

Amb motiu de l'Any Internacional dels Boscos i coincidint amb el XXIX Festival Unnim de Cinema de Muntanya, un dels més importants del món en el seu gènere, la sala exposicions Art 32 va demanar a la Institució Catalana d'Història Natural i al Centre Tecnològic Forestal de Catalunya d'organitzar una exposició fotogràfica que mostrés la diversitat i riquesa forestal de la Terra.

L'exposició "Boscos del Món, un món de boscos" recull una mostra de la riquesa fo-

restal de la Terra, captada per 10 naturalistes i fotògrafs catalans. Inclou les principals regions biogeogràfiques del Món: l'austral, la boreal, la temperada (centreeuropea i mediterrània), la subtropical y la tropical. L'exposició es va inaugurar el novembre del 2011 a Torelló i fins llavors ha voltat per Barcelona, Lleida, Vic i Solsona. Al juliol i l'agost farà estada a la Casa del Parc de Boí i al setembre a l'Ecomuseu d'Esterrí d'Àneu, activitat organitzada conjuntament pel Parc Nacional d'Aigüestortes i Estany de Sant Maurici i el Parc Natural de l'Alt Pirineu. ■



## Recull de legislació

### Catalunya

Llei 3/2012, del 22 de febrer, de modificació del text refós de la Llei d'Urbanisme aprovat pel Decret legislatiu 1/2010, del 3 d'agost. DOGC núm. 6077 de 29 de febrer de 2012.

ORDRE AAM/49/2012, de 27 de febrer, per la qual s'estableix la campanya de pesca de corall vermell (*Corallium rubrum*) per a l'any 2012 en les aigües interiors del litoral de Catalunya. DOGC núm. 6083 de 8 de març de 2012.

RESOLUCIÓ AAM/440/2012, de 7 de març, per la qual es fixen les espècies pescables, els períodes hàbils de pesca i les aigües en què es pot dur a terme l'activitat de la pesca a les aigües continentals de Catalunya durant la temporada 2012. DOGC núm. 6087 de 14 de març de 2012.

RESOLUCIÓ AAM/453/2012, de 12 de març, per la qual es fa públic l'Acord de pròrroga del Conveni específic de col·laboració entre l'Administració General de l'Estat, a través del Ministeri de Medi Ambient i Medi Rural i Marí, i l'Administració de la Generalitat de Catalunya, a través del Departament d'Agricultura, Ramaderia, Pesca, Alimentació i Medi Natural, per al desenvolupament d'un programa pilot de desenvolupament rural sostenible en les zones de la Terra Alta, Garrigues-Segrià Sud, Segarra, Pallars Sobirà i zones ZEPA estepàries de la plana de Lleida. DOGC núm. 6088 de 15 de març de 2012.

### País Valencià

DECRET 60/2012, de 5 d'abril, del Consell, pel qual regula el règim especial d'avaluació i d'aprovació, autorització o conformitat de plans, programes i projectes que puguin afectar la Xarxa Natura 2000. DOCV núm. 6750 de 10 d'abril de 2012.

Proposta de Resolució de catalogació i canvi de categoria d'espècies del catàleg de flora amenaçada de Catalunya aprovat pel Decret 172/2008, de 26 d'agost

Es troba en exposició pública la modificació del catàleg de flora amenaçada amb l'objectiu d'incorporar-hi algunes noves plantes vasculares i, especialment, un bon nombre d'espècies de fongs, líquens i briòfits, tot seguint les propostes del treball que es va fer des de la ICHN sobre aquestes espècies. Des de la ICHN s'està estudiant la proposta i preparant les corresponents al·legacions.

Vols rebre el NOTÍCIES més aviat, en color i amb enllaços als documents anunciats?

Contacta amb la Secretaria de la Institució ([ichn@iec.cat](mailto:ichn@iec.cat)) i demana la versió en format pdf!



fundada el 1899

# ICHN

Institució Catalana  
d'Història Natural

Filial de l'Institut d'Estudis Catalans

Redacció: ICHN  
C. del Carme, 47  
08001 Barcelona  
Tel. 933 248 582  
Fax 932 701 180  
A/e: [ichn@iec.cat](mailto:ichn@iec.cat)  
A/I: <http://ichn.iec.cat>

Imprimeix: IMPREMTA BADIA, SL  
Maqueta: Albert Beltran  
Dipòsit Legal: B.39829-1995

### Cursos naturalistes

19 i 20 de maig de 2012. *Flora i vegetació de les serres orientals del Sistema Ibèric*, a càrrec de RICARD PITARCH, biòleg.

26 i 27 de maig de 2012. *Flora i vegetació de les muntanyes de Prades*, a càrrec de JULIÀ MOLERO i RAMON MARIA MASALLES, botànics.

30 de juny i 1 de juliol de 2012. *Identificació dels opistobranquis del mar català*, a càrrec de GUILLEM MAS i ELISENDA NAVARRO, biòlegs, Grup de Recerca d'Opistobranquis de Catalunya.

**Informació i preinscripció:** Secretaria de la ICHN. Carrer del Carme, 47; 08001 Barcelona. De dilluns a divendres. Tel.: 933 248 582; a/e: [ichn@iec.cat](mailto:ichn@iec.cat).

12 i 13 de maig de 2012. *Avaluació del maneig i de l'estat ecològic de les pastures*, a càrrec d'ANDREU SALVAT (Aprèn, Serveis Ambientals, SL.), BERNAT PERRAMON (PNZVG) i JORDI ARTOLA (CBMS Can Jordà).

**Informació i preinscripció:** PNZVG. Can Jordà; 17811 Santa Pau. De dilluns a divendres, de 9 a 14 h. Demaneu per Eva Calm. Tel.: 972 264 666; fax: 972 265 567; a/e: [eva.calmp@gencat.cat](mailto:eva.calmp@gencat.cat).

2 i 3 de juny de 2012. *Els coleòpters i el seu èxit evolutiu*, a càrrec de GLÒRIA MASÓ (conservadora de la col·lecció d'Artròpodes del MCNB) i MIREIA NEL·LO, JORGE MEDEROS i NEUS BRAÑAS (biòlegs del MCNB).

**Informació i preinscripció:** Museu de Ciències Naturals de Barcelona. De dilluns a divendres, de 10 a 13 h i de 15 a 18 h. Tel.: 932 562 220; a/e: [activmuseuciencies@bcn.cat](mailto:activmuseuciencies@bcn.cat)

9 i 10 de juny de 2012. *Les papallones mediterrànies*, a càrrec de CONSTANTÍ STEFANESCU (CBMS - Museu de Granollers Ciències Naturals) i PERE LUQUE (ICHN - Museu de les Terres de l'Ebre).

**Informació i preinscripció:** Museu de les Terres de l'Ebre. Gran Capità, 34. 43870 Amposta; De dilluns a divendres, de 9 a 14 i de 16 a 20 h. Tel: 977 702 954; a/e: [info@museuterresebre.org](mailto:info@museuterresebre.org)

7 i 8 de juliol de 2012. *Descoberta i estudi dels micromamífers de muntanya. Posada en marxa d'una estació de seguiment*, a càrrec d'ALFONS RASPALL, biòleg i divulgador ambiental i IGNASI TORRE, biòleg i coordinador del projecte SEMICE.

**Informació i preinscripció:** La Serradora, Senet. De 9 a 14 h i de 15.30 a 17.45 h. Demaneu per Maria Farré. Tel.: 973 698 232; a/e: [pnaiguestortes@gencat.cat](mailto:pnaiguestortes@gencat.cat)

### Delegació del Bages

#### Sortides naturalistes guiades 2011-2012

Dissabte 19 de maig de 2012, de 8.15 a 20.00 h. *Natura i residus salins a la vall del Llobregat* (Bages).

Dissabte, 16 de juny del 2012, de 8.15 a 20.00 h. *La serra de Catllaràs* (Berguedà).

Dissabte, 7 de juliol del 2011, de 7.15 a 21.00 h. *Travessa del Port del Comte* (Solsonès i Alt Urgell).

Cal inscriure-s'hi enviant un correu electrònic a [ichnbages@infonegoci.com](mailto:ichnbages@infonegoci.com), o bé trucant a la Secretaria de la ICHN, al telèfon 933 248 582.

### Delegació de la Franja de Ponent

19 de maig de 2012. *Curs d'introducció a la botànica de camp: la flora i la vegetació de l'Aiguabarreig Segre-Cinca*, a càrrec d'ÀNGEL ROMO. Consulteu la pàgina 9.

### Grup de treball Societat Catalana de Fotògrafs de la Natura

Dimecres, dia 30 de maig de 2012, a les 19 h, a la sala Sala Prat de la Riba de l'IEC. *Per a què serveix un concurs fotogràfic?* 15 anys de Montphoto, a càrrec de PACO MEMBRIVES, JOSÉ BENITO RUIZ i ALBERT MASÓ.

Dilluns, dia 18 de juny de 2012, a les 19 h, a la sala Sala Pere i Joan Corominas de l'IEC. *Camerun: un destí amb moltes àfriques. Des de les platges tropicals al desert, passant per selves primigènies*, a càrrec d'ÀLEX MARTÍN i JOAN RIERA.

### Han col·laborat en la redacció d'aquest NOTÍCIES:

Jordi Badia, Albert Bertolero, Jordi Camprodon, Joan Cartanyà, Josep Fortuny, Josep Germain, Moisès Guardiola, Mike Lockwood, Eduard Luque, Joan Maluquer, Carles Martorell, Joan Maluquer, Albert Masó, Josep M. Ninot, Clara Racionero, Constantí Stefanescu, Delfí Sanuy, Florenci Vallès i Francesc Vallhonrat.